

# KRAN & BÜHNE

Das Magazin für Kran- & Arbeitsbühnen-Anwender

AT-Krane in Bewegung

Freigabe zur  
Übernahme

DEMAG

DEMAG



Innovationstage in Fulda - Handels-Champion Benelux





**“THE SHOW  
IS A CRITICAL  
PIECE TO OUR  
WORKFORCE  
DEVELOPMENT  
EFFORTS.”**



— JARRAD WHISSELL, WHISSELL CONTRACTING LTD.

**NORTH AMERICA'S LARGEST  
CONSTRUCTION TRADE SHOW**  
**CONEXPOCONAGG.COM**  
**MARCH 10-14, 2020 | LAS VEGAS, USA**



Juli / August 2019  
22. Jahrgang | Nr. 161

**REDAKTION**  
Rüdiger Kopf, **Chefredaktion**  
E-Mail: rk@vertikal.net  
Alexander Ochs, **Redaktion**  
E-Mail: ao@vertikal.net  
Tel.: 0761 897866-0  
Fax: 0761 8866814

**Korrespondent GB/Irland:**  
Mark Darwin · E-Mail: md@vertikal.net  
E-Mail: editor@vertikal.net

**HERAUSGEBER**  
Leigh Sparrow · E-Mail: lws@vertikal.net

**PRODUKTION + VERWALTUNG**  
Nicole Engesser · E-Mail: info@vertikal.net

**Grafik:** Anke Mayr · E-Mail: am@vertikal.net

**Druck:** Quensen Druck + Verlag  
Utermöhlestraße 9 · D-31135 Hildesheim  
E-Mail: info-hi@quensen-druck.de

**ANZEIGENVERKAUF + KUNDENBERATUNG**  
Deutschland, Österreich, Schweiz,  
Skandinavien:  
Karlheinz Kopp, Vertikal Verlag  
Sundgauallee 15 · D-79114 Freiburg  
Tel. 0761 897866-15 · Fax: 0761 8866814  
E-Mail: khk@vertikal.net

**Italien:** Fabio Potestà  
Mediapoint Et Communications SRL  
Corte Lambruschini  
Corso Buenos Aires 8, V Piano-Interno 7  
I-16129 Genova, Italien  
Tel. +39 010 570 4948  
Fax: +39 010 553 0088  
E-Mail: info@mediapointsrl.it

**UK, USA and all other areas:**  
Pam Penny · E-Mail: pp@vertikal.net  
Tel.: +44 (0)7917 155657  
Clare Engelke · E-Mail: ce@vertikal.net  
Tel.: +44 (0)7989 970862  
PO box 6998 Brackley NN13 5WY. UK

**KLEINANZEIGEN**  
Karlheinz Kopp, Vertikal Verlag  
Sundgauallee 15 · D-79114 Freiburg  
Tel. 0761 897866-15 · Fax: 0761 8866 814  
E-Mail: khk@vertikal.net

ⓘ Nähere Informationen zu Inseraten in unserer britischen Schwesterzeitschrift **Cranes Et Access** erhalten Sie auch unter obigen Adressen. **Kran & Bühne** erscheint achtmal pro Jahr. Der Jahresbezugspreis beträgt € 26,- (Einzel exemplar € 13,-). Namentlich gekennzeichnete Beiträge geben nicht unbedingt die Meinung der Redaktion wieder. Nachdruck nur mit ausdrücklicher Genehmigung des Verlages und unter voller Quellenangabe. Alle Rechte vorbehalten. Zur Zeit gilt die Anzeigenpreisliste Nr. 2.

Abonnieren Sie online unter [www.Vertikal.net](http://www.Vertikal.net)

Vertikal Verlag Sundgauallee 15 D-79114 Freiburg Tel.: 0761 897866-0 Fax: 0761 8866814 info@vertikal.net <a href="http://www.Vertikal.net">www.Vertikal.net</a>	: The Vertikal Press : PO box 6998 Brackley : NN13 5WY. UK : Tel.: +44(0)8448 155900 : Fax: +44(0)1295 768223 : info@vertikal.net : <a href="http://www.vertikal.net">www.vertikal.net</a>
---	--

© The Vertikal Press Ltd 2019  
ISSN 1436-7831

Mitglied von IPAF



**WISSEN, WAS ZÄHLT**  
Geprüfte Auflage  
Klare Basis für den Werbemarkt



**Titelthema**

Der Demag AC 220-5

19



30

**Kleine Staaten groß im Handel**



25

**Ist der Hänger noch hip?**



**Schwer aktiv in Hohenroda**

35



**Handling im Hafen**

40



**Zum Zweiten**

42



**Am Rotieren**

44



45

**Alte Dame entsorgt**

**Panorama**

Messekalender

5

Neuste Nachrichten

7

Kiloutou kauft zu /  
Tim Whiteman geht /  
ALE mit Mammoet?

**Maschinen**

Nur noch drei Große

19

Viele bauma-Neuheiten und die Übernahme von Demag durch Tadano: Was sich am AT-Kranmarkt tut, berichtet Alexander Ochs.

Ist der Hänger noch hip?

25

Alles rund um Anhängerbühnen versammelt Rüdiger Kopf.

Handling im Hafen

40

Kran & Bühne stellt das neuste Equipment für die Arbeit an der Kaikante vor.

Am Rotieren

44

JCB steigt ins Geschäft mit 360-Grad-Teleskopstaplern ein. Alexander Ochs war bei der Premiere dabei.

Alte Dame entsorgt

45

Demontage einer 100 Jahre alten Eisenbahnbrücke in Essen. Ein Einsatzbericht von *Kran & Bühne*.

Junges Modell besorgt

46

Demags AC 45 City jetzt im Maßstab 1:50.

**Menschen**

Kleine Staaten groß im Handel

30

Länderfokus: Wie tickt die Branche in den Beneluxländern? Alexander Ochs berichtet.

**Events**

Schwer aktiv in Hohenroda

35

Was die Schwerlasttagung diesmal alles auffährt, verrät *Kran & Bühne*.

Zum Zweiten

42

Der Innovationstag wird länger und soll zum Vorführen verführen.

Einblick

47

Unser Foto des Monats und weitere Kurzmeldungen aus aller Welt

**Webseitenverzeichnis**

48

K&B's Liste wichtiger Internetadressen

K&B Laden

50

Camso: Reifen mit viel Traktion /  
VDI hat BIM im Blick /  
Ematec mit neuer Spezialtraverse

**Kleinanzeigen**

51

Training in mehr als 10 Sprachen. eLearning-Modul verfügbar.

## Benutzt du dies...



## dann brauchst du das!



IPAF-geprüfte Schulungszentren schulen jedes Jahr mehr als 150'000 Bediener in der sicheren und effektiven Anwendung von Hubarbeitsbühnen.

Die IPAF PAL Card ist weltweit branchenübergreifend respektiert und der Beweis, dass ihre Bediener nach den höchsten Sicherheitsstandards geschult wurden und alle gesetzlichen Anforderungen erfüllen.

**Finden Sie Ihr geprüftes IPAF  
Schulungszentrum unter  
[www.ipaf.org/de](http://www.ipaf.org/de)**

Das IPAF Schulungsprogramm für Bediener von Hubarbeitsbühnen ist durch den TÜV als konform mit ISO 18878 zertifiziert und erfüllt die Schweizer Anforderungen zur Arbeitssicherheit.





## Messekalender Deutschland

### Innovationstage der Höhenzugangstechnik



Zweite Ausgabe, jetzt an zwei Tagen  
**12. – 13. September 2019; Fulda**  
 Fax: 0931 270563939

### 12. Internationale Schwerlasttage



„Keine Angst vor schweren Brocken“  
**13. – 14. September 2019; Hohenroda**  
 Tel: 06181 9060705

### NUFAM



Nutzfahrzeugmesse  
**26. – 29. September 2019; Karlsruhe**  
 Tel: 0721 3720 0; Fax: 0721 3720 2116

### A + A 2019



Arbeitsschutz + Arbeitsmedizin,  
 Messe für Sicherheitstechnik  
**5. – 8. November 2019; Düsseldorf**  
 Tel: 0211 45 60 01; Fax: 0211 45 60-668

### Construction Equipment Forum 2019



Konferenz für die Bauindustrie  
 mit Fachausstellung

**26. – 27. November 2019; Mannheim**  
 Tel: 0721 3720 0; Fax: 0721 3720 2116

### Frontale



Messe für Fenster, Türen und Fassaden  
**18. – 21. März 2020; Nürnberg**  
 Tel: 0911 8606 8628; Fax: 0911 8606 12 8628

## Messekalender Ausland

### JDL Beane 2019



Krane, Bühnen und Stapler à la française  
**25. – 27. September 2019;**  
**Beane, Frankreich**

Tel: +33 (0)1 45 63 68 22

### GIS 2019



Die italienische Schau für Krane,  
 Bühnen & Schwertransport  
**3. – 5. Oktober 2019; Piacenza, Italien**

Tel: +39 010 5704948; Fax: +39 010 5530088

### The ARA Show 2020



Konferenz & Messe  
**09. – 12. Februar 2020;**  
**Orlando, Florida, USA**

Tel: +1 (0)800 334 2177; Fax: +1 (0)309 764 1533

### Conexpo-Con / Agg 2020



Amerikas wichtigste Baufachmesse  
**10. – 14. März 2020;**  
**Las Vegas, USA**

Tel: +1 (0)414 298 4141; Fax: +1 (0)414 272 2672



## Spornstreichs

*Die deutsche Sprache wandelt sich, und manchmal stolpert man über Begriffe, die dermaleinst gegenwärtig waren, heute aber nicht mehr up-to-date sind. Dinge verändern sich, nichts ist für immer, dessen sollte sich jeder im Klaren sein. Doch was bedeutet nun spornstreichs? Es ist ein sehr altes Wort für ‚umgehend‘ oder ‚postwendend‘ oder ‚mit sofortiger Wirkung‘.*

*Letzteres – mit sofortiger Wirkung – begegnet einem in diesen Tagen auch zuletzt in unserer Branche. Dies geschieht meist im Zusammenhang mit einer Personalie. In der Politik, im Sport oder in der Wirtschaft wird dieses Vorgehen gerne verwendet. Und warum? Es lässt sich in allen drei Bereichen wunderbar erklären. Als erstes das Negativbeispiel, wo es eben nicht mit sofortiger Wirkung geschah: die britische Regierung. Da ist Theresa May weiterhin die Premierministerin, man wartet nun auf den neuen Entscheider. Sie hingegen ist nur noch Verwalterin ohne wirkliche ausübende Funktion. Das lähmt das Land.*

*Beim Fußball werden jede Saison gefühlt hunderttausend Trainer freigestellt – mit sofortiger Wirkung. Würde der Abgesagte noch weiter die Mannschaft leiten, gäbe es innerhalb dieser mehr als einen, der auf die Worte des Trainers nicht mehr hört – um es sehr diplomatisch auszudrücken.*

*Und in der Wirtschaft? Meist geschieht so etwas, wenn das gegenseitige Vertrauen nicht mehr gegeben ist. Dafür gibt es zahlreiche Gründe, aber es vermittelt auch, dass irgendwo etwas geschehen ist, dass zumindest eine Seite nicht gutgeheißen hat. Ein Makel liegt in der Luft, der nun einer Person anhaftet und mangels Erklärungen Raum lässt für die Gerüchteküche.*

*Aber nur wenn man es glaubt, dann wird plötzlich aus einer Vermutung für einen selbst Wahrheit. Daher gilt für mich: Gleichgültig, was nun wirklich der Wahrheit nahekommt, jeder hat zuerst einmal das Recht auf die Unschuldsvermutung.*

Ihr

RÜDIGER KOPF



# HÖCHSTE VIELSEITIGKEIT MIT GEWINNMAXIMIERUNG

**Maximieren Sie Ihre Gewinne mit mehr  
Einsatzmöglichkeiten als je zuvor.**

Der neue Potain -Selbstmontagekran Hup 32-27 und Hup 40-30 verhilft Ihnen zu mehr Projekten mit höheren Renditen.

- Führend in seiner Klasse
- Mehrere integrierte Konfigurationen für die verschiedensten Baustellenanforderungen
- Beispiellose kompakte Konstruktion für schwierige Einsatzorte und optimalen Transport
- Neue Smart Set-up Software für eine einfache Kranmontage mittels der exklusiven Potain-Funkfernsteuerung

Erfahren Sie mehr von Ihrem lokalen Potain-Händler oder im Internet unter [www.manitowoc.com](http://www.manitowoc.com)



**Hup 32-27**



**Hup 40-30**

**Hup 40-30**

Max. Tragfähigkeit 4 t  
Max. 40 m Auslegerlänge

**Hup 32-27**

Max. Tragfähigkeit 4 t  
Max. 32 m Auslegerlänge

Neue HPL Technology<sup>®</sup>  
(Hochleistungshubtechnologie)  
- dadurch schnelleres Heben durch permanente Vierfachseilsicherung

Neue Hochleistungsschwenktechnologie  
(HPS) - dadurch höchste Kontrolle beim Schwenken

Neue und exklusive Technologien: Power Control Funktion zur Anpassung an die Stromversorgung der Baustelle, Smart Set-up Software und Funkfernsteuerung



Whiteman geht

## Ära beendet

IPAF-Chef Tim Whiteman ist zurückgetreten und hat die *International Powered Access Federation* verlassen – mit sofortiger Wirkung. Eine Erklärung des Verbands folgte auf ein internes Schreiben von Präsident Brad Boehler an die Mitarbeiter. Der frühere IPAF-Präsident Andy Studdert, bisher Chief Executive von NES Rentals, wird als Interimgeschäftsführer fungieren, bis ein Nachfolger gefunden ist.

Whiteman wurde 2003 von IPAF rekrutiert, um die Nachfolge von Paul Adorian anzutreten, der seit seiner Gründung 1983 Geschäftsführer des Verbands war. Heute hat die Organisation 1.372 Mitglieder in 68 Ländern und ist seit der Übernahme von Whiteman zu einem weitaus internationaleren Unternehmen geworden. Zu seinem Abschied gab er folgende Erklärung ab: „Es war ein Privileg, mit den engagierten IPAF-Mitgliedern und

–Teammitgliedern auf der ganzen Welt zusammenzuarbeiten; die Leidenschaft, den sicheren und effektiven Einsatz von Höhenzugangstechnik zu gewährleisten, motiviert so viele Menschen, und die IPAF teilt ihr Wissen und ihre Erfahrung, um der Sicherheit der Menschen zu dienen. Nach 15 Jahren freue ich mich jedoch auf eine Veränderung und danke dem Vorstand für seine Unterstützung bei der Umsetzung.“



Kiloutou expandiert

## M+S übernommen

Mit der Übernahme von M+S Arbeitsbühnen in Paderborn setzt der französische Arbeitsbühnenvermieter Kiloutou seine Entwicklung, sprich Expansion, fort und verstärkt seine Präsenz auf dem deutschen Markt. Die Firma M+S Arbeitsbühnen ist in und um Paderborn aktiv. Das Unternehmen betreibt mit elf Mitarbeitern eine Flotte von mehr als 110 Arbeitsbühnen und Teleskopstaplern.

Nach der Übernahme von Starlift im Jahr 2016, der Butsch-Meier-

Gruppe im Mai 2018 und der GL-Verleih NRW im Juli 2018 ist diese neue Übernahme ein weiterer Meilenstein für die Franzosen zum Ausbau ihres Bühnen- und Maschinenvermietgeschäfts in Deutschland. Der neue Standort, seine Mitarbeiter und sein Führungsteam werden in den nächsten Monaten in das Netz von Kiloutou Deutschland integriert. Der bisherige Eigentümer Frank Schniedermeier bleibt in leitender Funktion an Bord.

ALE und Mammoet

## Elefantenhochzeit?

Der britische Heavy-Lift-Spezialist ALE hat bestätigt, dass er sich in weit fortgeschrittenen Gesprächen mit dem niederländischen Kran- und Schwerlastanbieter Mammoet befindet. Es geht um eine mögliche Übernahme von ALE durch Mammoet. In einer gemeinsamen Erklärung der beiden Unternehmen heißt es: „Mammoet Holding B.V. und ALE Heavylift haben heute bekannt gegeben, dass die beiden Unternehmen derzeit einen Kaufvertrag aushandeln, nach dem Mammoet

den britischen Schwergut- und Transportspezialisten übernehmen wird. Sollten diese Gespräche zu einer unterzeichneten Vereinbarung führen, werden die Unternehmen die Zustimmung der zuständigen Wettbewerbsbehörden einholen. In der Zwischenzeit werden die Unternehmen weiterhin unabhängig voneinander als Wettbewerber agieren. An dieser Stelle wollen Mammoet und ALE davon absehen, weitere Details über ihre Akquisitonsgespräche zu veröffentlichen.“

Brückentrückbau mit Superbooms

## Zwei SX-180 im Einsatz

Seit dem dramatischen Einsturz der Autobahnbrücke in Genua zwangen Bedenken hinsichtlich des Viadukts die Behörden zu einem vollständigen Abriss und Neubau der Brücke. Zur Unterstützung der Rückbauarbeiten mit schwerem Gerät und Kranen auf engstem Raum hatte das Vermietunternehmen Werent den Einsatz von zwei Genie SX-180 Teleskoparbeitsbühnen empfohlen.

Die Ende der 1960er-Jahre eingeweihte Brücke galt mit ihren drei 90 Meter hohen Stahlbeton-Pylonen und einer Länge von 1,18 Kilometern damals als Bauwerk

nach neuestem Stand der Technik. Sie hatte rund 50 Jahre lang Bestand. Am 14. August 2018 stürzte ein 200 Meter langes Segment der Brücke und einer ihrer Pylone ein, 43 Menschen kamen dabei ums Leben.

Beim Rück- und gleichzeitigem Neuaufbau spielen die beiden SX-180 eine zentrale Rolle bei der Demontage der verbleibenden Brückenteile. Mit ihnen wurde die Bewehrung und der Beton vom restlichen Teil der Brücke getrennt. Dazu ist es notwendig, die Arbeitsbühnen parallel zu den Kranen zu bewegen, die das Gewicht der de-

montierten Segmente heben und diese anschließend auf den Boden absenken.

Enrico Piovan, Leiter der Werent-Niederlassung in Venedig, erklärt: „Um die Rückbauarbeiten durchführen zu können, sind die Teams auf Arbeitsbühnen angewiesen, mit denen sie problemlos die Fahrbahndecke erreichen, die sich 45 Meter über Bodenniveau befindet. Darüber hinaus ist es notwendig, den Ausleger über einen Arbeitsbereich von 18 Metern auszufahren, der Breite der Brückenfahrbahn.“ Mittlerweile ist die Brücke gesprengt worden.







## Kurz & Wichtig



↑ Seit dem 1. Juni 2019 verstärkt **Holger Haber** das Team von Manitowoc. In seiner Position als Gebietsverkaufsleiter ist er für den Vertrieb von Grove-Mobilkränen zuständig und übernimmt im Rahmen der Altersnachfolge das Vertriebsgebiet Norddeutschland von **Peter Schidor**, der Ende Juni in den Ruhestand gewechselt ist. Haber, Diplom-Wirtschaftsingenieur, ist seit über zehn Jahren bei Manitowoc.



↑ Wechsel an der Spitze: **Karin Nars** hat nach dem Abgang des bisherigen Managing Directors **Petri Paavolainen** die Geschäftsführung des finnischen Arbeitsbühnenherstellers Dinolift übernommen. Sie hatte diese Funktion bereits in der Vergangenheit inne, nachdem sie die Geschäftsführung des Familienunternehmens 2011 von ihrem Vater übernommen hatte.



↑ Snorkel hat **Andrew Fishburn** zum neu geschaffenen *Vice President of Strategic Accounts EMEA* ernannt. In seiner neuen Funktion wird er direkt an CEO Matthew Elvin berichten. Fishburn wird weiterhin die Geschäftsbereiche Snorkel UK und Ahern Ireland verantworten.



Unter einem Dach

## Aus Targo Commercial Finance wird Targobank

Der Finanzdienstleister Targo Commercial Finance gleicht den Markennamen an die Muttergesellschaft an und tritt künftig ausschließlich unter der Dachmarke Targobank auf. Unter dem Segment „Firmenkunden“ werden alle Services wie gewohnt weiterhin angeboten. Ansprechpartner für die Branche bleibt Klaus Umstätter, Leiter Absatzfinanzierung Industrie Segmente, mit seinem Team. Außer dem Logo ändert sich nichts. Doch im Kleinen lebt die alte Bezeichnung noch weiter: Alle Dokumente tragen neben dem Targobank-Logo weiterhin den Zusatz ‚Commercial Finance‘. Die Mailadressen werden vom Schema `vorname.name@targocf.de` auf `vorname.name@targobank.de` umgestellt. Das sind einige – bei über 500 Mitarbeiter/innen... <<

Von Austria nach USA: **Gert Reichetseder** wird CEO von Wacker Neuson North America mit Sitz in Milwaukee im US-Bundesstaat Wisconsin. Er wird auch Mitglied des Konzernvorstands. Seit 2011 ist Reichetseder kaufmännischer Leiter der größten Produktionsstätte von Wacker Neuson in Linz, Österreich. ↓

Neuer Topjob bei Wolff: Inhaber & CEO **Dr. Peter Schiefer** begrüßt **Dr. Peter Barton** als Chief Technology Officer im Team. Er verantwortet seit Februar dieses Jahres die Technik, Forschung und Entwicklung beim Heilbronner Traditionshersteller. Der Posten wurde neu geschaffen. ↓

Von der Waterkant ins Fränkische: **Klaus Kröppel** ist der neue General Manager Sales von Tadano Faun. Der studierte Wirtschaftswissenschaftler hat ist seit über 17 Jahren in der Kranbranche tätig und war zuletzt bei Manitowoc mit der Leitung des Vertriebs für Mobil- und Raupenkrane in Europa und Afrika sowie der Geschäftsführung mehrerer Landesgesellschaften betraut. ↓



## Nicht nur Neue Nummer 10.000

Liebherr verkauft nicht nur Neukrane. Jetzt ist der 10.000ste Gebrauchtkran verkauft worden. Der australische Kranvermieter MCG Cranes hat das Jubiläumsggerät, einen LTM 1350-6.1 AT-Kran, erhalten. Mit dem 350-Tonner erweitert MCG Cranes seine Kranflotte nach oben. Aufgrund der aktuell längeren Lieferzeit für einen neuen LTM 1350-6.1 war die Option Gebrauchtkran für die Firmenchefs interessant. <<




**NEU**

VERKAUFSSTART 3. QUARTAL 2019



# FÜR ERFOLGSTYPEN.

## Leistungsfähig. Vielseitig. Modular. Die neuen ATF-100-4.1 und ATF-120-5.1

Wie vielseitig hätten Sie es denn gerne? Der gemeinsame neu entwickelte 60-m-Hauptausleger beider Krane macht den ATF-100-4.1 zum kompakten Highlight mit bis zu 8 m mehr Radius gegenüber anderen 100-t-Kranen und teleskopiert den ATF-120-5.1 bis in die 150-t-Klasse. Hauptausleger, Spitzen und Gegengewichte beider Krane sind modular. Und der Durchschwenkradius von nur 3,8m ist so schmal wie das Einsatzspektrum breit – einfach erfolgreich also. **Clever gedacht und gemacht für Ihren Erfolg: die neuen ATF-100-4.1 und ATF-120-5.1.**

Mehr Informationen zu unseren Alleskönnern erhalten Sie auf unserer Homepage unter: [www.tadano.com/de/produkte](http://www.tadano.com/de/produkte)

Modell	Max. Traglast	Ausleger	Auslegerverlängerung	Max. Rollenhöhe	Max. Radius	Motoren (UW, OW)	Antrieb
ATF-100-4.1	100 t	11,4 m – 60 m	3,5 m – 31,7 m	91,8 m	68 m	340 kW (462 PS), 129 kW (175 PS)	8x6x8 (optional 8x8x8)
ATF-120-5.1	120 t	11,4 m – 60 m	3,5 m – 31,7 m	91,8 m	72 m	390 kW (530 PS), 129 kW (175 PS)	10x6x10 (optional 10x8x10)





Beyer ordert

## Zanner liefert

Neben einer hohen Verfügbarkeit an Maschinen und Geräten steht bei Beyer-Mietservice auch die termingenaue Lieferung ganz oben auf der Prioritätenliste. Mit der stetigen Erweiterung der Mietflotte auf mehr als 4.500 Einheiten wächst auch die Transportflotte. Jetzt wurde diese um sechs Fahrzeuge des Typs Volvo FH 420 mit Plateau-Aufbauten der Firma Zanner aufgestockt. <<



Nummer 7 und 8

## Nur Oil&Steel

Die Firma Sim-Tec aus Kirchberg im Hunsrück hat sich zwei neue LKW-Bühnen mit Gelenkteleskopaufbau des Herstellers Oil&Steel zugelegt und damit ihren Mietpark auf acht LKW-Arbeitsbühnen, einzig und allein von Oil&Steel, erweitert. Diesmal kommen eine Snake 2010 H Plus und eine Snake 2413 Plus hinzu. <<



KEEPING THE JOB  
**SIMPLE**





## Jubiläumsgerät Igo T 85

**1.000 in 11**

Potain hat seinen tausendsten Igo T 85 gefertigt und ausgeliefert. Der Selbstmontagekran ging an einen Kunden aus den Benelux-Ländern. Der Kran wurde 2008 auf den Markt gebracht und erfreute sich Potain zufolge sofort großer Beliebtheit in ganz Europa, insbesondere in Deutschland und Frankreich entpuppte er sich als Bestseller. Tausend Exemplare in elf Jahren bedeutet: Alle vier Tage wurde seit der Markteinführung ein Igo T 85 verkauft. Im Jahr 2011 wurde ein weiterentwickeltes Modell, der Igo T 85 A, mit einem dritten Mastsegment und einem neuen Schwenksystem entwickelt, das eine Hakenhöhe von 38 Metern bietet. <<



## Magni setzt auf Liebherr

**300. Antrieb**

Für seine drehbaren Teleskopklader setzt Magni seit 2017 unter anderem auf eine Antriebseinheit von Liebherr. „Die Geräte erfüllen zuverlässig alle geforderten Aufgaben und vereinen sogar die drei Funktionen Kran, Gabelstapler und Arbeitsplattform in einem Gerät“, erklärt Geschäftsführer und Unternehmensgründer Dr. Riccardo Magni rasch die Vorteile und damit den Erfolg seiner „Rotos“. Innerhalb kurzer Zeit kletterten die Produktionszahlen bei Magni TH auf über 700 Maschinen pro Jahr. Vorausset-

zung für den erfolgreichen Einsatz der Geräte ist eine präzise Steuerung der Last auch bei großer Hubhöhe. Die Liebherr-Antriebseinheit besteht aus einem spielfreien Getriebe vom Typ DAT 200, einem Hochdruck-Hydraulikmotor mit hoher Drehzahl sowie speziellen Bremsen. Der komplette Schwenkantrieb bietet den Maschinen laut Hersteller mehr Präzision und Stabilität und erlaubt sicheres Arbeiten in größerer Höhe. Inzwischen werden fast alle Modelle von Magni mit Drehantrieben von Liebherr ausgerüstet. <<

## Neue Scheren unter altem Namen

**Upright zurück**

Der Alugerüsterhersteller Instant Upright bringt eine Reihe von kleinen Scherenarbeitsbühnen unter der Marke Upright auf den Markt. Die ersten fünf Exemplare sind: die Pusharound-Schere MX1330 und die drei selbstfahrenden Scherenbühnenmodelle MX1430, MX1930 und X2632 mit Arbeitshöhen zwischen vier und acht Metern. Sie verfügen allesamt über einen direkt-elektrischen Radantrieb, eine gute Standardausstattung und eine hohe Gemeinsamkeit von Teilen und Komponenten. Zusätzlich bringt das Unternehmen auch die Pusharound-Mastbühne ML1330 auf den Markt, die für eine Person konzipiert ist. Die neuen Arbeitsbühnen werden von einem chinesischen Hersteller gefertigt, dessen Identität nicht bekanntgegeben wurde, und unter der Marke UpRight verkauft. Die Maschinen werden in Europa von



einem neuen europäischen Lager- und Distributionszentrum in Venlo in den Niederlanden aus erhältlich sein, das von Seacon Logistics betrieben wird. Dort wird auch ein komplettes

Sortiment an Ersatzteilen sowie das komplette Portfolio turmartiger Zugangsprodukte des Unternehmens verfügbar sein. Hier ist auch ein technischer Helpdesk angesiedelt. <<



# OIL & STEEL DEUTSCHLAND

SNAKE

SCORPION

OCTOPUS

Arbeitsbühnen auf LKW- oder Raupen-Fahrgestell

Besuchen Sie uns in Fulda!  
Mehr Infos unter:  
[www.borntolift.de](http://www.borntolift.de)



Im Altenschemel 4  
67435 Neustadt  
Tel.: 0 63 27 - 9 99 99 80 Fax -88  
kontakt@oilsteel.de

[www.oilsteel.de](http://www.oilsteel.de)

## Wo wir sind, ist oben!

Arbeitsbühnen • Teleskoplader • Industriekrananlagen  
Verkauf • Vermietung • Service • Schulung



France  
Elevateur  
Deutschland

### FE-Produkte:

- Kastenwagenmodelle
- Chassis Modelle
- Sondermodelle
- Raupenarbeitsbühnen



Gewerbepark 2  
49214 Bad Rothenfelde  
Tel.: 0 54 24 39 63 3-0

Wir sind Partner von:



HEBETECHNIK  
**MEYKRATEC**  
Germany

[www.meykratec.de](http://www.meykratec.de)  
[info@meykratec.de](mailto:info@meykratec.de)



Wind & Kraft

## Allein oder im Tandem?

Während der Wartung einer Windturbine demontierte der belgische Krandienstleister Aertssen die 72 Tonnen schweren und 58 Meter langen Rotorblätter einer Enercon E 126 Windkraftanlage in einer Höhe von rund 136 Metern. Was sich wie ein Routine-Job anhörte, erwies sich als durchaus knifflige Angelegenheit. Grundsätzlich standen zwei Optionen zur Wahl: entweder ein Großkran, der die Hübe alleine wuppt, oder zwei kompaktere Krane, die den Job im Tandem erledigen. Die Wahl fiel den Einsatz der beiden CC 3800, konfiguriert in der Hauptausleger-Variante mit 141 Metern LSL plus 12 Meter LF4 bei einer Abwinke-

lung von 20 Grad. Der Superlift-Mast hatte eine Länge von 36 Metern; ballastiert wurden die Krane mit jeweils 165 Tonnen sowie 50 Tonnen Superlift-Gegengewicht. Nun mussten die 72 Tonnen schweren Rotorblätter aus einer Höhe von 136 Metern sicher zu Boden gebracht werden. Nach dem Einfädeln mussten sich beide Krane parallel drehen, um das Rotorblatt aus dem Rotor herauszulösen. Kran 1 hatte nun eine Bruttolast von 46 Tonnen am Haken und Kran 2 eine Last von 36 Tonnen. Anschließend konnte das Blatt in einem Arbeitsradius von rund 22 Metern abgelenkt werden.



Erneut eingedeckt

## Boels votiert für Easy Lift

Der italienische Hersteller Easy Lift freut sich über einen weiteren Auftrag von Boels, der auf der bauma erteilt wurde. Er umfasste zunächst 26 Raupenarbeitsbühnen der Typen R130, R160 und R190, aber Boels hat inzwischen zwei weitere

Einheiten nachgeordert. Die ersten sechs Maschinen des Pakets wurden nun ausgeliefert. Das ist quasi die Wiederholung eines Auftrags von Boels Anfang 2018 wie auch vom Herbst 2016; damals waren es 30 Einheiten.





Spanier an der Spitze

## Torres wird neuer Riwal-Chef

Riwal hat Pedro Torres zum Chief Executive Officer befördert. Er folgt auf Norty Turner, der im Oktober 2018 als Geschäftsführer ausgeschieden ist. Pedro Torres kam 2012 als Direktor der nördlichen Region zu Riwal und war für

die Niederlande, Großbritannien, Deutschland, Polen, Dänemark, Schweden und Norwegen zuständig. Zuvor war er Leiter der Bühnenabteilung des spanischen Kran- und Bühnenvermieters Hune. Ellen Meijer aus dem Riwal-Vorstand

sagt: „Pedros operative und strategische Fähigkeiten sowie seine Fähigkeit als Teamplayer machen ihn für den Job bestens geeignet.“



## Hoch hinauf bei Holland Lift

Der niederländische Scherenbühnenspezialist Holland Lift hat Chris Kochheim zum neuen Geschäftsführer gemacht. Er hat seinen neuen Job am 17. Juni 2019 angetreten. Zur Zeit durchläuft er eine Übergangsphase mit dem derzeitigen Interims-Geschäftsführer Rik van Sonsbeek, der 2017 nach dem Abgang von Eline Oudenbroek eingesprungen war. Chris Koch-

heim bekleidete mehrere internationale Führungspositionen in den Bereichen Qualität, Betrieb und Engineering Services bei großen Unternehmen. 20 Jahre arbeitete Kochheim bei Woodward, einem US-amerikanischen Hersteller von Steuerungssystemen und Komponenten für Gas- und Dampfturbinen.



Kochheim übernimmt

Foto: © Hélène de Bruijn Fotografie



Frisch eingestellt

## Spierings holt Colombat

Spierings hat David Colombat zum Vertriebsleiter für Frankreich ernannt. Von Südfrankreich aus wird er zudem auch für die Region Wallonien in Belgien verantwortlich sein, mit der Aufgabe, das mobile

Turmkrankonzept von Spierings bei neuen Kunden in der Region einzuführen, den Vertrieb des Unternehmens zu leiten und bestehende Kunden in ganz Frankreich und eben Südwestbelgien zu betreuen.

Er kommt vom Turmkran-Antikollisionsspezialisten SMIE, wo er acht Jahre lang Vertriebsleiter war. Zuvor war er von Ende 2008 bis Mitte 2011 Vertriebsleiter beim Krankameraspzialisten Orlaco.



## Mietgeräte. Professionell. Europaweit.

IPAF zertifiziertes Schulungszentrum



Baumaschinen



Arbeitsbühnen



Teleskoplader



Minikrane



Stapler



Bau & Garten



Event-Technik



Lagertechnik



Licht & Strom



Connectcars



Connectquads



Werkzeuge



Baugeräte



Holzhäcksler



Schulungen



Gebrauchtergeräte

Vermietung europaweit

kostenlose Miethotline

0800 092 99 70

BEYER  
www.beyer-mietservice.de





Snake für Lorenz Lift

## Tirol im Visier

Lorenz Lift mit Sitz in Feldkirch erweitert seinen Mietpark um eine weitere Snake 2010 H Plus Arbeitsbühne von Oil&Steel. „Die Vermietung läuft super. Unsere Bühnen sind kaum auf dem eigenen Gelände“, meint Mitarbeiter Siegfried Leitner. Mit der Snake 2010 H Plus auf Iveco steht dem Vorarlberger Vermieter eine weitere Arbeitsbühne mit einer Arbeitshöhe von über 20 Meter sowie einer seitlichen

Reichweite von zehn Meter zur Verfügung. Das Gelenkteleskop mit 250 Kilogramm Korblast eignet sich besonders zum parallelen Abfahren von Fassaden.

In Tirol wird das Unternehmen in naher Zukunft eine weitere Filiale eröffnen. Gut möglich, dass auch dort wieder Arbeitsbühnen von Oil&Steel zu sehen sein werden.



Raupenkran statt Hubschrauber

## Seilbahneinsatz

In den Alpen kommen für Arbeiten häufig Hubschrauber zum Einsatz. Im Gasteinertal wurde darauf verzichtet und stattdessen auf den Palfinger-Raupenkran PCC 115.002 gesetzt, um die Liftstützen einer alten Seilbahn zu demontieren. Für Geschäftsführer David Prommegger von der ausführenden Firma ein richtungsweisendes Projekt: „Seit knapp zehn Jahren denken wir über den Einsatz von Kranen im Gelände nach. Und dann sind wir beinahe zufällig auf den Palfinger-Raupenkran gestoßen. Er ist eine echte Alternative zum Hubschrauber. Auch, weil es keine zusätzlichen Genehmigungen braucht und man vom Wetter weitgehend unabhängig arbeiten kann.“

Nachdem der Kran mit einem LKW in die Nähe des Einsatzortes gebracht worden war, setzte er sich auf seinen Raupen zu den mitunter unwegsamen Standorten der Liftstützen in Bewegung. Im Rahmen des Einsatzes überwand der Kran dabei mehr als 800 Höhenmeter mit zwischenzeitlichen Steigungen von bis zu 40 Prozent. Auch die Befürchtungen, dass der Raupenkran den empfindlichen Almboden beschädigen könnte, erwiesen sich in der Praxis als unbegründet. Selbst bei den notwendigen Drehungen im Stand hinterließ das Gerät nur geringe Spuren im Boden.



Egger ordert Grove

## Klassenbeste

Die Emil Egger AG mit Sitz in St. Gallen hat drei AT-Krane bei Stirnimann geordert. Der Händler von Grove-Geräten hat nun je einen GMK6300L-1, einen GMK5250L und einen GMK5150L geliefert. „Bei der Auswahl der neuen Mobilkrane waren für uns vor allem lange Teleskopausleger, hohe Tragfähigkeiten und ein starker Antriebsstrang entscheidend“, sagt Geschäftsführer Michael Egger. „Aus unserer Sicht ist der neue GMK6300L-1 der Beste seiner

Klasse. Und die GMK5250L und GMK5150L sind auch sehr leistungsstarke und kompakte Krane. Mit den neuen Modellen können wir die meisten Arbeiten in zwei bis vier Stunden erledigen. Allein der Wegfall zusätzlicher Hilfskrane verkürzt die Auf- und Abbaueiten um mindestens zwei bis drei Stunden. Dadurch werden nicht nur die Störungen rund um die Baustelle, sondern auch die Kosten enorm reduziert.“





# GROVE®

by **Manitowoc**



# STÄRKSTER FÜNFACHSER ALLER ZEITEN.

## Der längste Hauptausleger auf 5 Achsen.

Mit dem längsten Hauptausleger, hervorragenden Traglasten, seiner kompakten Abstützbasis und herausragender Manövrierbarkeit verschiebt der GMK5250XL-1 die Grenzen der 5-Achser-Klasse.

- Beste Traglasten und höchste Nominalkapazität in seiner Klasse
- Achtteiliger, 78,5 m langer MEGAFORM®-Ausleger mit TWIN-LOCK®-Verriegelungssystem
- Optimale Verfahrbarkeit durch ein Höchstmaß an Ausstattungsflexibilität
- Mercedes Sechszylindermotor und Getriebe mit optionaler VIAB-Turbokupplung mit integriertem Retarder für verschleißfreies Anfahren und Bremsen sowie optimierten Kraftstoffverbrauch
- Neues intuitives Crane Control System (CCS) mit Grafikdisplay, Jog-Dial und Auslegerkonfigurationsprogramm für schnelles und einfaches Rüsten

## NEU GMK5250XL-1

- Traglast: 250 t
- Hauptauslegerlänge: 78,5 m
- Maximale Spitzenlänge: 33,8 m
- Maximale Rollenkopfhöhe: 115 m
- Motor: Mercedes Benz 390 kW  
Euromot 5/ Tier 4 final

■ Erfahren Sie mehr.  
Wenden Sie sich an Ihren Grove Händler  
oder besuchen Sie [www.manitowoc.com](http://www.manitowoc.com)





Klaas K400

## Kran und Bühne in einem

Im vergangenen Jahr hat die Firma Klaas den K400 erstmals präsentiert, das neue Flaggschiff des Herstellers unter den Alu-Anhängerkränen im 3,5-Tonnen-Bereich. Neben einer Hakenhöhe von knapp 34 Metern bietet der Kran eine maximale Tragkraft von 1.600 Kilogramm (mit Umlenkrolle sogar 3.000 Kilogramm). Wie alle Autokrane des Ascheberger Herstellers lässt sich auch der

K400 zügig und ohne Werkzeug zu einer vollwertigen Arbeitsbühne umbauen, die der EN 280 entspricht. So bietet er, der Kran, also sie, die Bühne, eine maximale Arbeitshöhe von über 30 Metern. Da das hydraulische Teleskopieren der Klappspitze auch mit angebaute Bühne funktioniert, sind neue Aufgabenbereiche für das Arbeiten aus dem Korb heraus denkbar. <<

„HiConnect“ von Hiab

## Voll vernetzt

Der schwedische Ladekranhersteller vernetzt ab sofort den Großteil seiner Ausrüstung serienmäßig. Im Klartext heißt dies: Alle elektronisch gesteuerten Geräte, die Hiab jetzt neu auf den Markt bringt, haben die Services wie *HiConnect* an

Bord. „Ab der zweiten Jahreshälfte 2019 wird die Konnektivität bei den meisten neuen Hiab-Geräten Standard sein“, so Hiab. Den Anfang machen die Ladekrane, gefolgt von den Multilift-Hakengeräten. Die Kranbaureihen *Duo*, *Hi Duo* und *Hi*

*Pro* sind bereits ab Juni 2019 serienmäßig vernetzt. *HiConnect* ermöglicht es, Erkenntnisse zur Verbesserung der Sicherheit und der Auslastung der Geräte geliefert zu bekommen und den Servicebedarf auf der Grundlage

der tatsächlichen Nutzung zu verfolgen beziehungsweise entsprechend anzupassen. Die Konnektivität ermöglicht auch eine neue Ebene der Serviceunterstützung, sprich Ferndiagnose und Fehlerbehebung. <<



## IPAF Focus



### Erste Redner benannt Europlattform in Nizza



Am 3. Oktober findet die Europlattform-Konferenz im französischen Nizza statt. In diesem Jahr werden die Teilnehmer im Hotel *Le Negresco* an der französischen Riviera Vorträge zahlreicher Referenten über die internationalen Entwicklungen im Bereich mobile Hubarbeitsbühnen (MEWP) hören. Die Konferenz steht unter dem Motto „MEWPs 4.0“ und konzentriert sich auf den Mietmarkt der Zukunft mit Blick auf die Themen Technik, Stromversorgung, Innovation

und Nutzung von Big Data zur Steigerung der Sicherheits- und Effizienzstandards. Als Referenten stehen bisher fest: Olivier Colleau - President von Kiloutou, der die Eröffnungsrede halten wird; Angus Kennard - CEO von Kennards Hire, der den Nachmittag eröffnen wird; David McNicholas - CEO von AFI-Uplift; Clotilde Jouette - Business Strategy & Marketing Manager bei Avesco Rent; Audrey Courant - Managing Director beim Marktforschungsspezialisten Ducker Frontier.

### Sicherheit erhöhen Renault und IPAF

Der Autohersteller Renault arbeitet derzeit daran, die Werkssicherheit weiter zu verbessern und hat mit Unterstützung der *International Powered Access Federation* (IPAF) durch mehrere an Werksleitung und Sicherheitspersonal gerichtete Initiativen ein Bewusstsein dafür geschaffen. Renault veranstaltete im Mai besondere Sicherheitsseminare für



Arbeiter in seinen Fabriken auf der Iberischen Halbinsel.



**IPAF Deutschland**  
Alter Schulhof 7  
D-28717 Bremen  
Tel.: 0421 6260310  
Fax: 0421 6260321  
deutschland@ipaf.org

**IPAF Moss End Business Park**  
Crooklands, Cumbria LA7 7NU, UK  
Tel.: +44 (0)15395 66700  
Fax: +44 (0)15395 66084  
info@ipaf.org · www.ipaf.org

**IPAF-Basel**  
Dufourstrasse 11  
CH-4052 Basel, Schweiz  
Tel.: +41 (0)61 227 9000  
Fax: +41 (0)61 227 9009  
basel@ipaf.org



## NEWS TICKER + + + NEWS TICKER



Das 50-jährige Firmenjubiläum hat Schmidt aus Neu-Isenburg diesen Sommer gefeiert – weiterhin mit dabei Firmengründer Heinz Schmidt. Dafür wurde der Hof herausgeputzt und nebst den neuesten Geräten auch eine der ersten LKW-Bühnen präsentiert. <<



Der Kranvermieter Richard Rank Kran + Logistik aus Weiden setzt auf Tadano. Der erste Kran, ein 3-Achser, wurde im Gründungsjahr des Unternehmens 1992 angeschafft. Nun ist ein ATF 100G-4 mit hundert Tonnen Tragkraft als 16. Tadano-Kran zur Flotte hinzugestoßen. <<



Als erster Vermieter im Raum Stuttgart hat Induma-Rent das neue Elektrogelenkteleskop HA20 LE von Haulotte erhalten. Als der französische Hersteller auf der Intermat 2018 das neue 20-Meter-Gerät und die neue Pulseo-Serie präsentierte, gehörte Dominik Dejon, Geschäftsführer von Induma-Rent, zu den ersten Bestellern. „Diese Maschine hat eine Eigenschaft, die in keinem technischen Datenblatt auftaucht“, schwärmt Dejon. „Sie löst Begeisterung aus. Und das keineswegs nur bei technikaffinen Menschen.“ <<

**Haulotte** investiert in Australien: Der Neubau umfasst 550 Quadratmeter Bürofläche, 3.000 Quadratmeter Lager- und Werkstattfläche sowie 5.300 Quadratmeter Nutzfläche. Die Fertigstellung ist für November geplant.

**Sinoboom** hat seine hundertprozentige Tochtergesellschaft Sinoboom France mit einem Tag der offenen Tür in Tonneins im Südwesten des Landes eingeweiht. Der Betrieb wird von Daniel Duclos geleitet, Gründer unter anderem der Marke Toucan.

Der italienische Bühnenhersteller **Platform Basket** hat Chinas führenden Hubarbeitsbühnenhersteller **Dingli** zum exklusiven Vertriebspartner für den chinesischen Markt ernannt. Der Schritt erfolge, da chinesische Bühnenvermieter und Endverbraucher ein größeres Interesse an Raupenarbeitsbühnen hätten, heißt es von beiden Seiten.

Insgesamt 25 Millionen Dollar will **JCB** in seine brasilianischen Werke stecken, umgerechnet 22,3 Millionen Euro. Das erste Werk auf dem Kontinent wurde 2001 eröffnet.

In einen neuen Standort investiert **Sennebogen** in der Gemeinde Steinach im Landkreis Straubing. Auf einer Grundstücksfläche von 87.000 Quadratmetern entstehen bis Ende 2020 zwei Bürogebäude, großzügige Hallen und ein hochmodernes Ersatzteillager.

**Lift-Manager** hat den Service-Standort im Ruhrgebiet von Witten nach Datteln verlagert, rund 30 Kilometer nördlich. Dort stehen unter anderem eine größere Werkstatt mit Brückenkran, Lagerräumen, Büro und Abstellplätze im Freien zur Verfügung, sodass dort Großgeräte instandgesetzt werden können.

Die französische Firma **Loxam** hat ein Übernahmeangebot für das finnische Vermietunternehmen **Ramirent** abgegeben. Die beiden Unternehmen haben eine Vereinbarung geschlossen, in der Loxam ein öffentliches Übernahmeangebot für 100 Prozent der Anteile an Ramirent unterbreiten wird. Im Rahmen der Transaktion wird Loxam 9,00 Euro pro Ramirent-Aktie anbieten, was einem Gesamtbetrag von 970 Millionen Euro entspricht.



Die Arbeitsbühnenvermietung **Scheuerer** aus Göppingen ergänzt ihre Mietflotte um eine **Jibbi 1250 Evo** aus dem Hause **Almac**. Die selbstfahrende Raupenarbeitsbühne mit nicht-markierenden Ketten verfügt über einen Teleskopausleger mit Korbarm sowie über einen abnehmbaren Arbeitskorb für enge Durchfahrten. Das dynamische und automatische Nivellierungssystem sorgt für einen diagonalen Neigungsausgleich von bis zu 22 Grad sowie 15 Grad längs und quer. <<





**Demag®  
AC 300-6**

# Höher und weiter.

Mit dem neuen Demag AC 300-6 erreicht Ihr Unternehmen neue Sphären. Er liefert eine in der Klasse einzigartige Kombination aus Reichweite und Leistung. So hebt er z.B. 15 Tonnen bei voll ausgefahrenem 80-m-Ausleger. Der AC 300-6 lässt sich flexibel an die Anforderungen unterschiedlichster Einsatzszenarios anpassen. Er ist außerdem der kleinste Kran in der Demag AC-Baureihe mit Wippausleger. Die Hauptausleger-Verlängerung HAV und viele weitere Komponenten teilt er sich mit den Demag Fünfachserkränen – das schützt Ihre Investition und reduziert die Menge vorzuhaltender Ersatzteile.

**Above. Ahead. Always.**

**DEMAG®**





Star auf der bauma: LTM 1650-8.1



GMK5250XL-1

## NUR NOCH DREI GROSSE

Wie entwickelt sich der Markt für All-Terrain-Krane? Und vor allem: Was machen Tadano und Terex jetzt? Nach Antworten sucht Alexander Ochs.

Tadano und Terex/Demag, zwei traditionsreiche Hersteller kleiner wie großer Mobilkrane, ziehen nun an einem Strang. Tadano hat vom Bundeskartellamt grünes Licht für die Übernahme der Zweibrücker Demag-Kranwerke mit ihren rund 1.600 Mitarbeitern bekommen. Wie genau die Zusammenarbeit und die Modellpolitik nach dem 190-Millionen-Euro-Deal sich gestalten wird, ist – Stand Juli – noch komplett offen. Die Wettbewerbshüter erwarten keine marktbeherrschende Stellung Tadanos in Deutschland.

Unternehmenschef Koichi Tadano bläst zum Angriff auf den Thron in der Mobilkranwelt: „Das Ziel ist eine stark ausgeweitete globale Präsenz, um die weltweite Nr. 1 in der Branche der Hebezeuge zu werden. Mit den All-Terrain-Kranen und großen Raupenkranen der angesehenen Marke Demag erweitern wir unsere Produktpalette und die Optionen, die wir unseren Kunden anbieten können. Die Demag-Mobilkranlinien ermöglichen uns den Ausbau unserer globalen Position in diesem Segment“, ist der Japaner überzeugt. Terex-Konzernchef John L. Garrison findet, dass sich Produkte und Kompetenzen beider Hersteller perfekt ergänzen.

Im Spätsommer soll die Transaktion abgeschlossen sein, erst dann gibt es Spruchreifes.

Liebherr setzt mit Mobilkranen 2,243 Milliarden Euro um und bezieht seinen Marktanteil weltweit auf 52 Prozent. Allein der Zuwachs gegenüber 2017 (knapp zehn Prozent) liegt bei 190 Millionen Euro – und entspricht damit genau dem Kaufpreis für Demag. Bei den Ehingern am meisten gefragt waren All-Terrain-Krane mit vier bis sechs Achsen. Tadano hat im Geschäftsjahr 2017/2018 rund 1,45 Milliarden Euro umgesetzt, davon entfallen rund 1,25 Milliarden Euro auf Mobilkrane. Wenn Demag etwa eine Milliarde Euro Umsatz erwirtschaftet, liegen beide Akteure – Liebherr auf der einen, „Tadano Demag“ auf der anderen Seite – gleichauf. Der Haken: Terex hat seinen Umsatz nie auf die jeweiligen Krantypen heruntergebrochen. Weinender Dritter in dem Fall ist Manitowoc: Zuvor noch auf bestem Wege, umsatztechnisch die Nr. 2 zu werden, bleibt dann für Grove nur Platz drei übrig. Hinzu kommt, das Tadano auch noch das Knowhow von Grove anzapft. So wechselte nach Jens Ennen mit Klaus Kröppel nun die zweite Führungsfigur zum japano-fränkischen Kranhersteller. >>





Der LTM 1110-5.1 in schickem Schwarz

Frisch von der bauma

Wenn man die vier großen Mobilkranhersteller in puncto Novitäten vergleicht, stellt man fest, dass auf der bauma Terex keine Produktneuheiten gezeigt hat, Tadano die Traglasten von niedrig bis untere Mittel(gewichts)klasse bedient, Manitowoc die unteren und die mittleren – und Liebherr die ganz hohen. Während Tadano die beiden 4- und 5-Achser ATF-100-4.1 und ATF-120-5.1 mit 100 und 120 Tonnen Traglast enthüllt hat, brachte Grove seinen 50- und 60-Tonner in neuer Generation heraus, flankiert vom bis zuletzt unter Verschluss gehaltenen Topmodell GMK5250XL mit 250 Tonnen Tragkraft. Liebherr deckt mit seiner Neuheit LTM 1110-5.1 zwar denselben Traglastbereich ab wie Tadanos neue ATFs, hatte aber als Trumpf noch den größeren Bruder des überaus erfolgreichen LTM 1450-8.1 im Ärmel. Trotzdem bemängelten einige Kranvermieter, es habe krantechnisch nichts interessantes Neues in München zu sehen gegeben. Doch fragen Sie Scholpp, Colonia oder Felbermayr, fragen Sie Wasel-Geschäftsführer Matthias Wasel, Megalift-Prokurist Joerg Machner, fragen Sie Björn Jatz von MSG Krandienst, Tom Klose von Ulferts & Wittrock oder Daniel Janssen von Hüffermann Krandienst: Sie alle werden Ihnen den 650-Tonner aus Ehingen als Favorit zur Neuanschaffung nennen; und mittlerweile haben wahrscheinlich auch alle einen geordert. Mindestens 50 Stück dürften verkauft worden sein. Wie üblich halten sich die Ehinger hier bedeckt.

Vom Vorgänger, dem LTM 1500-8.1, wurden in gut 20 Jahren knapp 600 Stück an den Mann gebracht – der erfolgreichste Großkran überhaupt. 2016 hat Liebherr mit dem LTM 1450-8.1 einen 450-Tonner vorgelegt, der

auf maximale Flexibilität und schnelle Einsatzbereitschaft ausgelegt war. Der neue große Bruder jedoch ist auf größtmögliche Kraft getrimmt und steht in zwei Teleskopauslegerlängen zur Verfügung: 54 oder 80 Meter. Kunden können auch beide Längen beschaffen und einfach wechseln, indem das Teleskopteil 3 mit Rollenkopf gegen die Teleskopteile 3 bis 5 ausgetauscht wird. Der LTM 1650-8.1 fährt bei 12 Tonnen Achslast mit seinem 54-Meter-Mast und den vorderen Abstützungen. Um die Rüstzeit dennoch kurz zu halten, werden die hinteren Abstützungen in einem Hub als kompletter Abstützkasten angebaut und mit Schnellkupplungen verbunden.

Mit einer festen Gitterspitze von sechs bis 62 Metern Länge kann der Teleskopausleger verlängert werden. Sie wird unter 0, 10, 20 oder 40 Grad Neigung angebaut. Optional kann die feste Spitze hydraulisch zwischen 0 und 38 Grad verstellt werden. Maximale Höhe, Ausladung und Leistung bietet die Wippspitze mit einer Länge von 21 bis 91 Metern. Beide Gitterspitzen können an beiden Teleskopauslegern angebaut werden. Maximal 155 Tonnen Ballast können angelegt werden, wobei die Ballastplatten kompatibel sind mit denen des LR 1350/1, LTM 1350, LTM 1400, LTM 1450 sowie der Liebherr 9-Achs-Mobilkrane. Die Assistenzsysteme Varioballast und Variobase sind serienmäßig verbaut. Dabei setzt Liebherr wie gewohnt auf einen (eigenen) Motor, einen Diesel mit 505 kW / 687 PS Stufe V, der seine Power über das 12-Gang-Getriebe ZF „Traxon Torque“ auf die Kranachsen überträgt. Neu ist der zuschaltbare Eco-Betrieb „Ecodrive“ zum Spritsparen und leiseren Betrieb. Der komplette Pumpenantrieb im Motorleerlauf wird dann automatisch ausgekuppelt. Binnen weniger Sekunden wird er bei Bedarf wieder zugeschaltet. >>



# Den Fortschritt erleben.



## **MK 88-4.1: So kompakt kann Größe sein.**

Der Mobilbaukran MK 88-4.1 ist die konsequente Weiterentwicklung des beliebten Vorgängers. Neben den kompakten Transportmaßen und herausragenden Spitzentraglasten von 2.200 kg bei 45 Meter Ausladung, ist es vor allem das intelligente Energiemanagement, das den Vierachser auszeichnet: Es ermöglicht auch bei schwächeren Netzen völlig emissionsfreies und lautloses Arbeiten. Liebherr MK Mobilbaukrane – Wir bauen Zukunft.

- Plus-Paket: Kraftvolle Steilstellung, Load Plus und Zusatzballast
- Hybrid Power Konzept: Emissionsfrei oder autark – der richtige Antrieb zur richtigen Zeit
- Anpassbare Achslasten: Weniger als 10t durch teil- und abnehmbaren Grundballast
- Neue Steuerung: Halbseitige Abstützung und Rüstzustandserfassung möglich
- Optimierte Arbeitsumgebung: Bessere Sicht und mehr Komfort in beiden Kabinen





Groves GMK3050-2 auf der bauma

## Fokus auf fünf Achsen

Weltweit mobil und zugleich traglaststark mit langem Hauptmast – so gibt sich der neue 110-Tonner LTM 1110-5.1, der in München als Prototyp gezeigt wurde. Die Anforderungen bei der Konzeption des neuen 5-Achlers waren hoch und teilweise konträr, schildert der Hersteller: Zum einen ging es um ein niedriges Gesamtgewicht und hohe Mobilität, zum anderen sollten mit einem langen Teleskopausleger möglichst hohe Tragkräfte erzielt werden. Obwohl er ein Gesamtgewicht von 48 Tonnen bei Achslasten unter zehn Tonnen aufweist, toppt er mit seinem 60-Meter-Mast und maximal 28,7 Tonnen Ballast laut Liebherr die Leistung vergleichbarer Mobilkrane im Markt. Selbst in Ländern, wo Mobilkrane mit zwölf Tonnen Achslast zugelassen werden, fordern Kranbetreiber bekanntlich seit längerem Krane, die durch den einfachen Abbau des Ballasts mit zehn Tonnen pro Achse fahren können, weil Zulassungen und Streckengenehmigungen so leichter erteilt werden. Zudem haben die Ingenieure aus dem Schwäbischen die Abstützbasis modifiziert: Indem die hinteren Stützen doppelstufig sind, erreichen sie eine Stützbreite von 8,30 Meter, 1,30 Meter mehr als vorne. So können sie mehr Traglast stemmen. Diese Kombi aus trapezförmiger und variabler Abstützbasis nennt Liebherr „Variobase Plus“. Zu haben sind für den LTM 1110 eine 10,8 bis 19 Meter lange Klappspitze, optional hydraulisch verstellbar von 0 bis 40 Grad. Zusätzlich können noch zwei 7-Meter-Gitterstücke als Verlängerung eingebaut werden.

Erstmals bei einem Mobilkran kommt beim neuen LTM 1110-5.1 das Traxon-Getriebe „Dynamic Perform“ mit einer ölgekühlten Lamellenkupplung zum Einsatz. Es erlaubt optimiertes Anfahren und Rangieren und wurde quasi gemeinsam von ZF und Liebherr entwickelt. Für den Antrieb sorgt ein Sechszylinder-Liebherr-Dieselmotor mit 400 kW / 544 PS. Auch der neue 110-Tonner kommt mit dem „Ecodrive“.

## Taxi-Kraft

110 Tonnen hat auch Grove neu zu bieten, allerdings aufgesplittet auf zwei neue AT-Krane auf drei Achsen: den GMK3050-2 und den GMK3060L mit 50 beziehungsweise 60 Tonnen Traglast. Der 2013 herausgekommene GMK3060 hat nun einen längeren Ausleger erhalten. Beim GMK3060L misst der siebenteilige, hydraulisch befestigte Hauptausleger 48 Meter und damit fünf Meter mehr als der des Vorgängers. Hinzu kommt eine 8,7 bis 15 Meter lange Doppelklappspitze als Erweiterung, womit der Kran auf eine maximale Spitzhöhe von 65 Metern kommt. Bis zu 13,3 Tonnen Ballast können maximal angebaut werden. Dank Auslegerkonfigurator lässt sich der 60-Tonner zudem flott rüsten. Das Steuerungssystem CCS ist Standard; dafür ist die variable Abstützung Maxbase lediglich als Option erhältlich. Als Kraftpaket im Taxibetrieb geriert sich der kleinere Modellbruder. Als All-Terrain-Kran beherrscht der GMK3050-2 auch „All In“, hat also alle Ausrüstung an Bord. Das gesamte Gegengewicht von 7,6 Tonnen, eine 8-Meter-Klappspitze sowie eine 3-rollige Hakenflasche führt er normal im Straßenverkehr mit. Der Hauptausleger weist eine Grundlänge von 9,4 Metern auf und lässt sich bis auf 40 Meter ausfahren.

Einen Volltreffer scheinen die Wilhelmshavener insbesondere mit ihrem neuen 250-Tonnen-AT GMK5250XL-1 gelandet zu haben. Mit knapp 80 Metern – exakt 78,5 – prunkt er in der Fünf-Achs-Klasse als Längster. 8,5 Meter Auslegerlänge mehr wurden dem Neuen gegenüber seinem Vorgänger, der als Entwicklungsbasis diente, spendiert. Produktdirektor Andreas Cremer freut sich: „Der GMK5250XL-1 war bis zuletzt ein gut gehütetes Geheimnis, welches erst zum bauma-Messeauftakt gelüftet wurde. Anhand der Kundenreaktionen war dieses neue Kranmodell mit Sicherheit eines der Highlights auf der diesjährigen bauma.“ Mit seiner kompakten symmetrischen Abstützbasis lässt er sich auch in beengten Innenstadtlagen gut einsetzen. Am voll ausgefahrenen Hauptausleger hebt er mit 80 Tonnen Gegengewicht noch 1,7 Tonnen. Weitere Daten sind noch nicht verfügbar. Das erste Exemplar hat sich MSG Krandienst aus Kehl gesichert. Der Kran wird Anfang 2020 im Badischen erwartet.



Neu von Tadano: der ATF-100-4.1...



... und der größere ATF-120-5.1



Der AC 45 City mit E-Pack am Haken



**Parallele Power**

Bereits Ende dieses Jahres sollen die ersten neuen AT-Krane von Tadano die Straßen und Baustellen bevölkern. Parallel hat Tadano den 100-Tonner ATF-100-4.1 und den 120-Tonner ATF-120-5.1 entwickelt. Beide verfügen über einen identischen Oberwagen mit 60-Meter-Hauptausleger. Das bringt den Vorteil mit sich, dass die Auslegerverlängerungen (von 3,5 bis 31,7 Meter) und Gegengewichte beider Krane austauschbar sind. Identisch auch die maximale Rollenhöhe von 91,8 Metern. Der ungewöhnlich große Wippwinkel von 84,7 Grad ermöglicht besonders kleine Arbeitsradien – gut für beengte Bereiche.

Während der 4-Achser eine maximale Ausladung von 68 Metern erzielt, bietet der 5-Achser bis zu 72 Meter. Auf 60 Metern hebt der ATF-120-5.1 mit seinen maximal 35,4 Tonnen Ballast noch 1,3 Tonnen. Beim kleineren Bruder sind es auf 60 Metern noch eine halbe Tonne. Dafür werden 30,4 Tonnen Kontergewicht angelegt. Die Daten sind allerdings noch vorläufig. Beide Krane messen 2,75 Meter in der Breite und 3,99 Meter in der Höhe. Mit einer Länge von 13,15 Meter und 13,51 Metern liegen sie dicht beieinander.

Der ATF-100-4.1 übertrifft laut Hersteller die Traglasten vergleichbarer Krane bei einzelnen Radien um bis zu 100 Prozent – bietet also das Doppelte. „Der ATF-120-5.1 wiederum ist bei allen Radien zwischen 16 und 56 Metern klar der stärkste Kran seiner Klasse“, so Tadano. Zudem zeichnet er sich durch hohe Belastbarkeit unterwegs aus: Bei zwölf Tonnen Achslast nimmt er neben einer 17,7-Meter-Auslegerverlängerung mit integrierter Schwere lastspitze noch 9,2 Tonnen Gegengewicht plus Anschlagmittel mit. Er kann, was kein weiterer Fünfachser seiner Klasse kann: Straßen mit unter zehn Tonnen Achslast beziehungsweise sogar unter 48 Tonnen Gesamtgewicht befahren. Der Hersteller berichtet von hervorragenden Kundenrückmeldungen, insbesondere zum ATF-120-5.1 mit seinen Achslasten.

**Mission keine Emission**

Terex hat seine seit 2016 wieder als Demag *gebrandete* Baureihe nun vorerst komplett, wie es scheint. Vom kleinen Citykran AC 45 über den 100-Tonner AC 100-4L bis hin zum AC 300-6 sind die Modelle durch die Bank weg erneuert beziehungsweise neu eingeführt worden. Zur bauma haben die Zweibrücker im AT-Bereich lediglich ein elektro-hydraulisches Antriebsaggregat für ihren AC 45 City neu enthüllt. Kaum Geräusche, keine Abgase: Mit dem sogenannten E-Pack des Herstellers lässt sich der kleine Kompakte bestens innerhalb von Hallen und Einkaufszentren wie auch in Innenstadtbereichen oder bei Nachteinsätzen in Wohngebieten einsetzen. Dafür muss der Kran nur mit entsprechenden Elektro- und Hydraulikanschlüssen ausgerüstet werden, was sowohl neu ab Werk möglich ist wie auch als Retrofit nachgerüstet werden kann. Mit dem E-Pack können neben der Klimaanlage sämtliche Kranfunktionen ausgeführt und die Fahrzeugbatterie aufgeladen werden. Mit einer speziellen Haltevorrichtung kann der Kran das Pack am Heck huckepack nehmen und auf die Baustelle bringen. Allerdings müssen sich Kunden mit leicht verringerten Leistungsdaten zufriedengeben: Beim Teleskopieren, dem Auf- und Abwippen des Hauptauslegers sowie beim Fahren des Hubwerks ohne Last sind nur geringe Einschränkungen gegenüber dem Betrieb mit der Dieselmachine zu verzeichnen. Die maximale Hubleistung steht mit einer Hubgeschwindigkeit von 32 Metern pro Minute zur Verfügung. Zum Vergleich: Im Diesel-Betrieb sind es 111 Meter. Beim Drehen des Oberwagens schafft der Dieselantrieb 1,9 Umdrehungen pro Minute, das E-Pack 1,24 Umdrehungen. Aufgrund vielfachen Kundenwunsches wird Terex Cranes das E-Pack mittelfristig für weitere Krane aus der AC-Serie anbieten. <<



Koichi Tadano





**SNORKEL™ S3019E: BATTERIEBETRIEBENE SCHERENARBEITSBÜHNE**  
NIEDRIGER EINSTIEG | ELEKTRISCHE LENKUNG | NULL INNERER WENDERADIUS

## SO GEHT KOMPAKT

Von Grund auf neu: die Snorkel-Scherenarbeitsbühne überrascht mit revolutionärem Konzept. Die Scherenglieder der selbstfahrenden Scherenarbeitsbühne Snorkel S3019E verschwinden vollständig im Chassis, sodass eine besonders niedrige Einstiegshöhe entsteht. Diese geringe Höhe im eingefahrenen Zustand erspart zudem das Umlegen der Geländer beim Durchfahren von Türen. Darüber hinaus punktet die emissionsfreie Maschine mit vollelektrischem 2-Rad-Antrieb und elektrischer Lenkung, sodass keine Hydraulikschläuche stören.

WEITERE INFORMATIONEN ERHALTEN SIE VON AHERN DEUTSCHLAND UNTER TEL.: +49 2686 98717-35.



[www.aherndeutschland.de](http://www.aherndeutschland.de)

Vertrieb  
Service  
Ersatzteile







Dank dem neu entwickelten Scherensystem ist die Omme 1700 EXB in Transportstellung gerade einmal 6,24 Metern lang

# LEICHT, SCHNELL EINSETZBAR UND HANDLICH

Die Vorteile von Anhängerbühnen sind nicht auf den ersten Blick erkennbar. Rüdiger Kopf hat sich dennoch auf die Suche danach gemacht.

Eine Anhängerarbeitsbühne ist heutzutage nicht mehr „hip“. Man braucht ein Transportfahrzeug, der Fahrer braucht für die meisten „Hänger“ mehr als den einfachen B-Führerschein. Auch mit dem BE-Schein kommt man nicht wirklich weit, zumal man hierfür die höhere Mathematik beherrschen muss, denn Zugfahrzeug und Anhänger dürfen die Marke von 3,5 Tonnen Gesamtgewicht nicht überschreiten; das Zugfahrzeug aber wiederum hat individuelle maximale Zuglasten – und wenn dann vielleicht noch irgendetwas im Kofferraum liegt, ist das Ganze doch zu schwer. Ein Führerschein der Klasse C1E sollte es dann schon sein. Dennoch, wer diese Hürde hinter sich gelassen hat, hat eine flexible Bühne, die an manche Orte kommt, wo andere scheitern.

Vor allem das Eigengewicht von Anhängerbühnen in Verbindung mit Arbeitshöhe und Reichweite bietet Einsatzmöglichkeiten, die mit einem Selbstfahrer oder auch einer Raupenarbeitsbühne nicht machbar sind. Doch nicht nur das ist ein Punkt, der für diese Gerätegattung spricht. Hinzukommt, dass der Unterhalt günstig ist und die allgemeinen Betriebskosten naturgemäß geringer ausfallen als bei einer LKW-Bühne. Was viele übersehen: Gegenüber einem Selbstfahrer oder einer Raupenarbeitsbühne bedarf es keines weiteren Transportmittels, es geht also ganz ohne Anhänger oder gar Tieflader. Da Anhängerbühnen mittels Batterien angetrieben werden, sind sie zudem emissionsarm. Gegenüber den direkten Konkurrenten, den Raupenarbeitsbühnen, schlägt auch positiv zu Buche, dass die Räder in der Regel bodenschonender sind als die Ketten. Auch gehören die Zeiten der Vergangenheit an, wo man die Stützen ausschwenken musste und dann auch noch per Hand kurbeln, um das Gerät auszurichten. Betrachtet man schlussendlich das Bedienpult, fällt es meistens auch weniger komplex aus, als dies bei einem Selbstfahrer der Fall ist. Diese Punkte müssen natürlich im Bewusstsein der Anwender oder des Vermieters vorhanden sein, um das Gerät optimal einzusetzen. Doch dann hat man durchaus eine schnelle Alternative, was die folgenden Beispiele unterstreichen sollen.

Der folgende Einsatz, zugetragen im letzten Herbst, verdeutlicht vielleicht am besten, wo Anhängerbühnen ihre Vorteile haben. Bei der Einrichtung einer Baustelle auf der A93 bei Kiefersfelden, kurz vor der österreichischen Grenze, um die Verkehrsleittafeln zu montieren, verfängt sich der Hauptversorgungs-Hydraulikschlauch des Ladekrans. Feuerwehr, Polizei und Reinigungsfirma arbeiten im Akkord, um die Spuren des Malheurs zu beseitigen. Doch wie weiterarbeiten? Eile ist dringend geboten, denn die Sperrung der Autobahn ist nur bis 22 Uhr genehmigt. >>



Eine Denka DK 25 beim Baumschnitt





Ein echter Dauerläufer: die Nifty 120 hier zu sehen auf den diesjährigen Vertikal Days in England

» Die zuständige Firma meldet sich umgehend beim Bühnenvermieter Cramo in Rosenheim. Der dortige Disponent Dominic Moser entscheidet sich für eine Anhängerbühne des Typs Dino 160XT und bringt sie umgehend an den Einsatzort. Anhängen, losfahren – das war hier der entscheidende Vorteil.

Und was hat sich in den letzten Monaten bei den Herstellern in diesem Bereich bewegt? Es ist nicht der Markt der großen Bewegungen, dazu gibt es Anhängerbühnen schon sehr lange. Die Veränderungen finden weniger in der Arbeitshöhe und Abmessungen statt. Vielmehr hält auch die moderne Technik mehr und mehr Einzug hier, und das Kurbeln der Stützen ist eine aussterbende Tätigkeit. Zudem hat eine Konzentration auf dem Markt stattgefunden, und die Zahl der Anbieter ist in den vergangenen zehn Jahren deutlich gesunken. Eine der Marken, die nach wie vor Anhängerbühnen im Portfolio haben, ist **Ommelift**. Hier sind zuletzt mit der 1300 EB ein kompakter Allrounder als Teleskoparbeitsbühne und die 1700 EXB als Gelenkteleskopbühne vorgestellt worden. Beide arbeiten bei voller Reichweite mit voller Korblast von 200 Kilogramm. Fahrtriebe zum leichteren Rangieren gehören zum Standardpaket, die Aufstellautomatik ist optional hinzufügar.

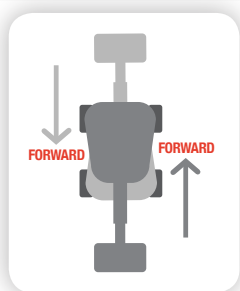
Die Eckdaten für die 1300 EB lauten nebst der Arbeitshöhe von 12,8 Metern 9,2 Meter Reichweite und 6,4 Meter Transportlänge. Bei der 1700 EXB führt das neu entwickelte Scherensystem und Zweifach-Teleskopaussschub zu einer Transportlänge von 6,24 Metern und einer Durchfahrthöhe von 1,99 Meter. Die Arbeitshöhe beträgt 16,8 Meter, die Reichweite liegt bei 9,10 Metern. Der Gelenkpunkt liegt bei rund sechs Metern. Serienmäßig ist die Omme 1700 EXB mit hydraulischem Rangierantrieb, Proportionalsteuerung und einem 220V-Anschluss im Arbeitskorb ausgestattet. Angetrieben wird die Gelenkteleskopbühne über 24V/200Ah Batterien, die ein netzunabhängiges, emissionsfreies und geräuscharmes Arbeiten ermöglichen. Optional kann die Bühne mit einem Verbrennungsmotor oder einem zweiten Ladegerät ergänzt werden. »



Eine Anhängerbühne GT16A von Paus aus der Flotte von Mietservice Krampe



# EASYDRIVE™



## FÜR DIE MIETE GEMACHT

Skyjack's EASYDRIVE™ bedeutet, dass sich unabhängig von der Position des Oberwagens die Bedienelemente immer zum Bediener hin ausrichten. Keine farbigen Richtungsanzeigen notwendig. Vorwärts heißt vorwärts. .

[www.skyjack.com](http://www.skyjack.com)

**SKYJACK**  
simply reliable™



# IHRE NEUE BÜHNE, DIE SICH BEZAHLT MACHT



## ALLES, WAS SIE VON EINER 8-METER SCHERENARBEITSBÜHNE ERWARTEN

Lernen Sie unsere neue Allround-Mietmaschine kennen. Das Modell 1932R wurde im Hinblick auf Zuverlässigkeit und Wartungsfreundlichkeit entworfen. Selbst der Preis wird Sie überraschen! Diese kompakte Arbeitsbühne verfügt über eine stabile Stahlplattform und schwenkbare Stahlfächer, in denen die Batterien und die Technik optimal zugänglich untergebracht sind. Zusätzlich sorgt der aktive Lochfahrerschutz für eine optimale Bodenfreiheit.

**Kontaktieren Sie uns und überzeugen Sie sich selbst!**



» Dass Anhängerbühnen durchaus eine lange Lebensdauer aufweisen können, zeigt ein Beispiel aus der Schweiz. Eine **Denka DK 18** war dort seit 22 Jahren im Einsatz. Nun tauschte das Unternehmen, die Arnold AG Energie und Telekom, nach über 15.000 Betriebsstunden seine „Alte“ gegen eine neue „Denka DK 18 mk II“. „Die DK18 war zu dieser Zeit schon eine der besten Anhängerarbeitsbühnen für uns, mit der neuen Steuerung ist sie nur noch besser geworden“, urteilt Bernhard Sahli von der Arnold AG. Der Betrieb hat insgesamt sechs Arbeitsbühnen von Denka-Lift im täglichen Einsatz. Denka setzt bei seinen Bühnen auf Aluminium für das Teleskop, was das Eigengewicht niedriger hält. Zudem sind die Verantwortlichen bei Denka-Lift sicher, dass man die umfangreichste Optionsliste für Anhängerbühnen bietet.

Nicht immer die Größten sind gefragt. Gerade bei Endkunden sind auch die kleinen Geräte aus der Modellpalette eines Anbieters gerne gesehen. Jüngstes Beispiel ist die Übergabe einer **Dino 105TL** an die Deutsche Bahn AG durch den hiesigen Händler Hematec. Das Gerät ist mit 950 Kilogramm eine sehr leichte Anhängerbühne und daher mit nahezu jedem PKW zu transportieren. Mit einer Transportlänge von 5,43 Meter und einer Breite von 1,50 Meter ist die Arbeitsbühne sehr kompakt. Die Dino 105TL ist die kleinste aus dem Hause Dino Lift, verfügt aber über eine Arbeitshöhe von 10,50 Meter und einer seitlichen Reichweite von 6,50 Meter.

Schon seit Jahrzehnten im Bereich der Anhängerbühnen aktiv, aber vielleicht nicht bei jedem gleich auf der Liste ist **Paus**. Das Emsländer Unternehmen führt die Geräte mit Aluminium-Auslegern unter der Bezeichnung „Worklift“ und deckt Arbeitshöhen zwischen 16 und 21 Meter ab. Der Fokus liegt auf hoher Standsicherheit der Maschinen. Mittels spezieller Stützenüberwachung ist es möglich, auf unebenen Gründen immer für einen sicheren Stand zu sorgen. Die vier hydraulischen Stützen mit extra großen Abstütztellern können vom Bedienpersonal einzeln und einfach angesteuert werden. Optional ist eine Variante mit automatischer Selbstnivellierung im Programm. Die Korblast beträgt rund 200 Kilogramm. Die Mehrzahl der am Markt befindlichen Hubarbeitsbühnen versteckt zum Beispiel Hydraulikleitungen innerhalb des Teleskops. Paus geht einen anderen Weg und verbaut Hydraulikleitungen als feste Leitungen außen am Gerät. Das Unternehmen nennt zwei Vorteile: Zum einen werden verschleißanfällige Schlauchleitungen soweit wie möglich vermieden und zum anderen ist die Wartung zeitsparender erledigt. Darüber hinaus vermindern Polyamid-Gleitklötzen in den teleskopierbaren Profilen das lästige Abfetten der Teleskoprohre. Klaus Helming, Verkaufsleiter Paus Lifttechnik sagt zu seinen Erfahrungen und Kontakten zu den Kunden wie Boels: „Wir ruhen uns auf unseren Erfolg nicht aus. Denn um unsere Kunden, Vermieter oder Unternehmen, zuverlässige und effiziente Lösungen bieten zu können, entwickeln wir unsere Produkte im Dialog mit ihnen ständig weiter.“

Auch bei solch scheinbar einfachen Gerätschaften wie Anhängerbühnen kann mit ein paar technischen Kniffen ein Mehrwert herausgeholt werden. So bieten manche Hersteller die Option an, die Breite der Achse zu verändern. Ein Beispiel hierfür ist die **Nifty 120**. Das 12-Meter-Gerät



Bei Genie eine konstante Größe: die Anhängerbühnen der TZ-Baureihe

kann die Spurbreite von 1,5 Meter auf 1,1 Meter reduzieren, um so einfacher durch breite Türen zu gelangen. Das Portfolio von Niftylift umfasst insgesamt fünf Modelle, die den Bereich zwischen zwölf und 21 Meter abdecken.

Unter den Namen der großen Hersteller, die neben Selbstfahrern auch Anhängerbühnen führen, findet sich neben Genie noch **Snorkel**. Dort finden sich seit Jahren die Modelle TL37J, TL39 und TL49J. Laut eigenem Bekunden sind es vor allem Handwerker und Galabauer, die diese Bühnen mit Arbeitshöhen von 12,9 Metern, 13,5 und 16,7 Metern Arbeitshöhe zu schätzen wissen. Zuletzt hat Snorkel bei seinen Anhängerbühnen das Steuerungssystem vereinheitlicht.

Auch **Genie** hält die Treue zu seinen beiden Geräten, die da heißen TZ-34/20 und TZ-50. Die kleinere, die TZ-34/20, bietet eine Arbeitshöhe von 12,36 Metern und eine Reichweite von 5,59 Metern. Aber mit 1.438 Kilogramm liegt sie noch im Bereich der einfach zu ziehenden Bühnen. Mit der TZ-50 geht es bis auf 17,09 Meter Arbeitsbühne hinauf. Die Reichweite beträgt 8,89 Metern. Beide haben 200 Kilogramm Korblast gültig über das gesamte Diagramm. <<





# HANDELS- CHAMPIONS



Viel Wind herrschte schon immer in Friesland an der niederländischen Küste

**Warum nur sitzen fast alle großen Player der Bühnenvermietung in Belgien und den Niederlanden? Was macht die relativ kleinen Beneluxländer so stark? Was zeichnet sie aus? Alexander Ochs stellt sie vor.**

Das Kunstwort Benelux geht zurück auf die Benelux-Wirtschaftsunion (seit 2008 Benelux-Union), die im Jahr 1944 vereinbart wurde und 1960 in Kraft trat. Wirtschaftlich arbeiten Belgien, die Niederlande und Luxemburg durch die Europäische Union ohnehin eng zusammen, aber die Benelux-Union ist politischer Anker des Trios. Die Benelux-Staaten haben heute zusammen an die 25 Millionen Einwohner.

Heute sind viele große europäische Akteure der Kran- und Bühnenbranche in Holland und Belgien angesiedelt, darunter Sarens, Mammoet, der weltgrößte Turmdrehkranvermieter Arcomet, Collé und Riwal (alle in NL) sowie TVH und Boels (Belgien). Dass in Luxemburg viele Großkonzerne zuhause sind, kommt auch nicht von ungefähr. Außerdem haben etliche Hersteller aus Übersee wie Aichi, Kobelco, LGMG und Sinoboom, das Land der Deiche, Grachten und Polder zu ihrem Europa-Hauptquartier auserkoren. Irgendetwas Anziehendes muss das eher flache Land, das von der Nordseeküste über die Ardennen bis an die Mosel reicht, also zu bieten haben. Was macht die drei Länder so besonders? Betrachten wir einmal die Grundlagen.

## Auch Zwergstaaten haben mal klein angefangen

In **Belgien** leben auf 30.000 Quadratkilometern heute rund zehn Millionen Menschen: Flamen und Wallonen. Bekannt sind sie für ihre Fritten, Tim & Struppi sowie ihre Pralinen. Und vielleicht noch ihre nachts beleuchteten Autobahnen, die sogar aus dem All zu erkennen sind. Der Landesname geht auf Cäsar zurück: Er sprach von der Provinz Belgica. Die heutigen Bewohner des Landstrichs schlürfen besondere Biere wie Tripel oder Trappist. Noch vor dem Fußball ist der Radsport Nationalsport Nr. 1. Bekannte Persönlichkeiten sind Rennradlegende Eddy Merckx, Chansonnier Jacques Brel und Krimiautor Georges Simenon und die Romanfigur Hercule Poirot.

Die **Niederlande** leisten sich eine scheinbar schizophrene Situation: Hauptstadt ist Amsterdam, die Regierung aber sitzt in Den Haag. Die 17 Millionen Einwohner machen und essen Käse wie Gouda oder Edamer, spielen (meist ganz gut) Fußball in Oranje-Trikots

auf Deichen oder an Grachten, sie genießen die Tulpenblüte (oder andere Blüten in Amsterdam) – wenn sie nicht gerade mit ihrem Wohnwagen in Deutschland unterwegs sind. Soweit die Klischees. Die Niederländer sind – statistisch betrachtet – das Volk mit den größten Menschen der Welt, 1,83 Meter die Männer, 1,72 Meter die Frauen. Das Land verfügt über eine gute Infrastruktur. Der größte Flughafen, Schiphol, spielt auch eine wichtige internationale Rolle. Doch auch das Fahrrad („fiets“) erfreut sich großer Beliebtheit; kein Wunder, sausen die Radler doch oft auf eigenen Wegen oder Streifen durch die (flache) Gegend.

Zu den bekannten Niederländern zählen: Königin Beatrix, Rudi Carrell, Vincent van Gogh und viele Fußballer. Aber auch viele weltberühmte Maler, darunter Hieronymus Bosch, Rembrandt und Vermeer. In ihrer Blütezeit im 17. Jahrhundert, dem Goldenen Zeitalter, drehte die Gemälde-Industrie mächtig auf: Rund 700 Maler schufen etwa 70.000 Gemälde pro Jahr – ein beispielloser Output, Beleg für den Fleiß und das handwerkliche Können der Holländer.





Die belgische Stadt Brügge



## DATEN & FAKTEN

### BELGIEN

Das Königreich mit föderaler Struktur liegt an der Nordsee und grenzt an die Niederlande, Deutschland, Luxemburg und Frankreich. Belgien zählt rund 11,3 Millionen Einwohner und mit 373 Einwohnern pro Quadratkilometer zu den am dichtesten besiedelten Staaten weltweit. Brüssel ist Hauptstadt und Sitz der belgischen Königsfamilie.

### NIEDERLANDE

Die Niederlande liegen zwischen Nordsee, Belgien und Deutschland. Hauptstadt ist Amsterdam, Regierungssitz ist Den Haag. Zum Gebiet gehören neben den zwölf Provinzen des europäischen Teils die Karibikinseln Bonaire, Sint Eustatius und Saba. Macht zusammen 17,3 Millionen Einwohner, organisiert in Form einer konstitutionellen Monarchie. Staatsoberhaupt ist König Willem-Alexander. Er ernennt den Ministerpräsidenten und die Minister.

### LUXEMBURG

Luxemburg ist ein demokratischer Staat in Form einer parlamentarischen Monarchie. Die Hauptstadt heißt wie das Land. Der Name geht zurück auf die frühmittelalterliche Wehranlage Burg Lucilinburhuc, später Lützelburg (kleine Burg). Auf einer Fläche von 2.586,4 km<sup>2</sup> leben 614.000 Menschen. Der Norden liegt in den Ardennen auf 400 bis 500 Meter Höhe; der niedrigste Punkt des Landes – er heißt Spatz – liegt am Zusammenfluss von Sauer und Mosel in Wasserbillig.

Luxemburg hingegen ist selbst unter den Kleinen ein Zwergstaat. Mit 615.000 Einwohnern hat das Land mittlerweile Großstadtgröße erreicht. Ansonsten ein wichtiger Finanz- und damit Tummelplatz für Konzerne, Banken und Versicherungen. Die Hälfte der Einwohner sind Ausländer. Das erklärt vielleicht auch, warum über sie keine großen Stereotype existieren. Bekannte Köpfe: Schauspielerin Desirée Nosbusch, TV-Moderator Ranga Yogeshwar und TV-Köchin Léa Linster sowie die beiden Politiker Jean-Claude Juncker und Jean Asselborn. Das Großherzogtum ist Sitz wichtiger europäischer Institutionen: der Europäische Gerichtshof, der Europäische Rechnungshof und die Europäische Investitionsbank. 150.000 Grenzgänger aus Lothringen, Wallonien, dem Saarland, der Region Trier und der Eifel (insgesamt 36.000 aus Deutschland) arbeiten aktuell in Luxemburg. Das größte Fußballstadion des Landes fasst gerade mal 8.054 Zuschauer.

## Handel im Wandel

Zu Lande, zu Wasser oder auf dem Luftweg: Die Beneluxländer verfügen über eine sehr gut ausgebaute Infrastruktur. Maritime Drehscheibe ist der Hafen Rotterdam. Die Niederlande punkten mit der weltbesten Hafeninfrastruktur (oder einer der besten). In Belgien ist Antwerpen der wichtigste Hafen; er wird dieses Jahr weiter ausgebaut. Trumpf ist die Lage, befindet

sich der Hafen doch bereits 80 Kilometer im Hinterland und damit besonders verkehrsgünstig für den Weitertransport. Apropos Transport: Als Handelsnationen und kleine Länder waren alle drei stets Durchgangsstation für Güter (und heutzutage auch Dienstleistungen) aller Art. Insbesondere die Niederlande blicken auf eine ausgeprägte Rolle als Seefahrernation und Kolonial- und Handelsmacht zurück.

Und wie sieht es heutzutage aus? Als Hersteller für Tieflader und Spezialauflieger haben sich die Beneluxländer einen Namen gemacht. **Faymonville** ist den Weg gegangen von einer Schmiede zum Familienbetrieb in sechster Generation, der tausend Mitarbeiter beschäftigt und standardmäßig Transportfahrzeuge bis 500 Tonnen fertigt – und seit der Übernahme von Cometto im Jahr 2017 auch SPMTs mit 15.000 Tonnen Nutzlast. Broshuis, 1885 als Stellmacherei gegründet, fertigt am Standort Kampen vor allem Tieflader, Telesattel und Containerchassis und brachte zuletzt mit dem SL-AIR 5 den weltweit ersten hydraulisch gelenkten Auflieger mit luftgefederter Einzelradaufhängung. Noch vier Jahre älter ist **Nooteboom**, das Auflieger mit Nutzlasten von 20 bis 200 Tonnen herstellt: Seit 2012 – und damit nach 141 Jahren – wird die Koninklijke Nooteboom-Gruppe erstmals von einer Frau geführt: Marinka Nooteboom aus der fünften Generation. >>





Zwei Terex AC 700 von Sarens beim Schwerlast-Tandemhub im belgischen Antwerpen



Hoogwerkt-Gründer Jan Vriesinga (l.) und Arnold Grootveld

## Groß und global geworden

Evert van den Broek, Manager Marketing & Kommunikation beim Radlader- und Teleskop-laderhersteller **Tobroco-Giant** sagte in einem Interview: „In einem kleinen Land muss man innovativ sein, um der Konkurrenz einen Schritt voraus zu sein. Handelsgeist hilft dabei.“ Ein Handelsriese in seiner Domäne ist der 1969 als Thermote & Vanhalst gegründete damals kleine Reparaturbetrieb geworden, der sich TVH nennt. Mittlerweile ist die Firma 50 Jahre alt und ein großer Ersatzteihändler für Bühnen, Stapler und Landmaschinen wie auch Vermieter in 14 Ländern, darunter Malaysia und Mexiko. **Gunco**, **HDM** und **Mateco** gehören mittlerweile dazu. Dieses Jahr wurde der zweitausendste festangestellte Mitarbeiter begrüßt. Die Hälfte der Mietflotte besteht aus Scherenbühnen, ein Drittel sind Boomlifte.

Zu den großen Vermietunternehmen im Bühnenbereich zählen Boels, Collé und Riwal. **Boels Rental**, 1977 gegründet und in Sittard zuhause, unterhält mehr als 400 Standorte in Europa – von Großbritannien bis zur Slowakei. „Boels vermietet fast alles. Boels Rental ist deshalb an erster Stelle Generalist“, sagt der Konzern über sich. Neben Maschinen und Werkzeug wird auch Catering- und Eventequipment im großen Stil vermietet. Pierre Boels jun. ist seit 1980 im Geschäft seines Vaters tätig und seit 1996 Firmenchef. Seitdem ist Boels explodiert: von 20 Filialen in drei Ländern auf über 400 Filialen in elf Ländern. Alle fünf Jahre hat sich der Umsatz verdoppelt.

**Riwals** Firmengeschichte reicht zurück ins Jahr 1968 und ist eher untypisch. Der britische Kranvermieter Richards & Wallington ernannte damals Dick Schalekamp zum Geschäftsführer seiner niederländischen Vertretung. Zwölf Jahre später kauft Schalekamp die Vertretung und führt sie in Eigenregie weiter. 1986 gründet er eine weitere Firma, die sich auf Hubarbeitsbühnen spezialisiert: sie heißt Riwal Lift, abgeleitet aus Richards & Wallington. Mit der Jahrtausendwende beginnt die Internationalisierung, eine Phase der Expansion, auch weiter getriggert vom Einstieg von Pro Delta 2013. Mit knapp 2.500 Mitarbeitern deckt Riwal 75 Depots und 16 Länder ab – mit etwa 19.000 Maschinen. In Dänemark und den Niederlanden hat der Konzern dieses Jahr Firmen zugekauft; in Deutschland hat er seine Position ausgebaut durch die Übernahme von AFI 2017 und Adam 2018.

Holland-Lift-Scheren von Riwal im Inneneinsatz





Auf über 120 Jahre kann die Firma **Collé** zurückblicken – und ist auch zum globalen Player gereift. „Wir sind heute einer der bedeutendsten Akteure in unserer Branche. Nicht nur in den Niederlanden, sondern auf der ganzen Welt“, so die Selbsteinschätzung. Der Maschinenbestand liegt bei 8.500, und mittlerweile unterhalten Frits und Frans Collé mehr Filialen in Deutschland als daheim – sieben gegenüber sechs. Als Importeur oder „Master Distributor“ einiger Topmarken hat sich Collé ebenso einen Ruf erworben.

Die großen Kran- und Schwerlastlogistiker Sarens und Mammoet sind die dicksten Schwergewichte in ihrer Branche. Während beide jeweils um die 90 Standorte unterhalten und grob tausend radgetriebene Mobilkrane betreiben, unterscheidet sich die Gittermast-/Raupekrane-Flotte: Sarens mit fast 450, Mammoet mit gut 250. Die Geschichte von **Sarens** hat im belgischen Flandern 1920 mit einem Pferd zum Baumtransport angefangen – aus dem dann bald ein LKW wurde. Heute betreibt Sarens mit über 1.500 Kranen eine der größten Kranflotten weltweit. Wie macht man das? Zum einen sollte man auf dem neuesten Stand der Krantechnik sein, zugleich auf die Bedürfnisse der Kunden eingehen und obendrein seine firmeneigene strategische Vision entwickeln. Zumindest sieht das Jan Sarens so, der den Einkauf von Kranen für die Firmengruppe leitet. Er sagt, dass die jährliche Erweiterung der Flotte ein ständiger Balanceakt zwischen diesen Faktoren sei. „Jeder Krantyp hat Vor- und Nachteile“, sagt er. Da kleinere Mobilkrane weniger nachgefragt werden, so Jan Sarens, „kaufen wir weniger Krane, aber mit höheren Traglasten. Wir investieren weniger in die kleinen Modelle, mehr in die großen.“ Weil die Bauprojekte mehr in die Höhe wachsen, favorisieren Kunden jetzt zu Kranen mit längeren Auslegern. Im November 2018 hat Sarens seinen Schwerlastkran SGC-250 enthüllt mit 250.000 mt Lastmoment und bis 5.000 Tonnen Tragkraft. Ein halbes Jahr später kündigt **Mammoet** an, einen noch viel stärkeren Schwerlastkran in der Pipeline zu haben. Der MSG 1000 basiert auf dem Ringkran MSG 80

und der PTC-Reihe und kann bis zu 18.000 Tonnen heben. Mammoet ist 1971 aus der Fusion von Gebroeders Goedkoop und Van Wezel entstanden. Den Grundstein für die Branche weltweit legte damals die Familie **Van Seumeren**. In den 60ern und 70ern verschob sie die Grenzen des Machbaren und initiierte zahlreiche Innovationen. Im Jahr 2000 erwirbt Van Seumeren Mammoet. Die Hebung des russischen Atom-U-Boots „Kursk“ ein Jahr später geriet zum Meisterstück. Seitdem wuchs die Firma rasant.

Dagegen nimmt sich **Hovago Cranes** mit Sitz in Dordrecht, obschon zu den Top 20 Kranunternehmen weltweit gehörend, fast klein aus mit rund 180 Kranen und einem Terex CC 6800 als größtem Modell. Die Flotte besteht aus AT-Kranen zwischen 80 und 500 Tonnen, Raupekrane von 250 bis 800 und Geländekranen von 60 bis 150 Tonnen. Hovago gehört zur Investmentgruppe ProDelta, die auch Anteile an Riwal und Holland Lift hält. Bis 1.250 Tonnen geht es auch hinauf bei **PVE Cranes & Service**, das mit seinen gut hundert Kranen weltweit aktiv ist und ebenso zu den größten Kranvermietern global zählt. Belgische Nr. 1 bei Kranen ist **Aertssen** mit 175 Mobilkranen zwischen 40 und 700 Tonnen. Seinen Sitz hat das Unternehmen in Stabroek unweit der holländischen Grenze, im Norden Antwerpens. 1980 gründen Greg, Luc und Raf Aertssen aus der zweiten Generation die beiden Betriebe Aertssen Kran und Aertssen Transport.

Dazu gesellen sich – allein in Holland – unzählige Anbieter wie **van Schafften**, auf Nutzfahrzeuge spezialisiert, oder **van Ginkel** aus Barneveld, das erst 2004 gegründet wurde und sich vom Erd- und Stahlbau kommend der Arbeitsbühnen- und Kranvermietung zugewandt hat, natürlich auch der Komplettanbieter für Logistikdienstleistungen **Wagenborg Nedlift** wie auch der Vermieter Doornbos mit hundert Mitarbeitern und 1.500 Maschinen, der seit fünf Jahren in vierter Generation von Denise, Frank and Stuart Doornbos geführt wird. Oder nehmen wir **Peinemann**: 1954 klein aufgemacht, mittlerweile global aktiv mit 650 Mitarbeitern.

Als Spezialist für LKW-Bühnen hat sich **Maes**, 1976 in Belgien aus der Taufe gehoben, einen Namen gemacht, führt aber auch alle anderen Bühnentypen. Eine interessante Neugründung (2018) hört auf den Namen **Hooqwerkt**. Dahinter stecken Arnold Grootveld und Jan Vriesinga, sie vermieten nur Hybrid- und Elektromaschinen.

Warum sind all diese Firmen(gruppen) erfolgreich am Markt? Viele der genannten Betriebe haben eine lange Tradition und werden in vierter, fünfter, sechster Generation von der Familie geführt. Zugleich waren sie wendig genug, sich zu häuten und Bereiche hinzunehmen oder abzustoßen. Zudem sind fast alle Menschen in Benelux mehrsprachig – das ermöglicht Kommunikation und erleichtert den Handel. Und erstaunlich viele geben an, eine langfristige Strategie und klare Vision zu verfolgen. Und sie gehen auch in ökologischen Fragen voran. Nicht umsonst kommen (kamen) beispielsweise erstmal so gut wie alle Elektrobooms aus den Niederlanden.

Als Bühnenhersteller aus dem Land der Polder und des Vla stechen der Scherenspezialist **Holland Lift**, **Custers** mit seinen Aufbauten und **Omega** mit seinen leicht extravaganteren Raupearbeitsbühnen heraus. **Vertimac** aus dem belgischen Waregem hat sich auf den Handel mit Bühnen und Telestaplern konzentriert und eigenen Angaben zufolge stets mehr als 500 Exemplare vorrätig. Kranseitig von Bedeutung sind der Mobilfaltkranhersteller **Spierings**, der Hersteller wie auch weltgrößte Kranvermieter **Arcomet**, aber auch **Montarent** mit seinen Selbstaufstellern und **Hoefflon** mit seinen Mini-kranen, um nur einige zu nennen.

Regelmäßiges Schaulaufen der heimischen und internationalen Branchenvertreter sind zum einen die **APEX**, alle drei Jahre, zum anderen die im Zwei-Jahres-Rhythmus stattfindenden **Verticaaldagen**. Die nächste APEX kehrt nach Maastricht zurück, und zwar im Juni 2020. Bereits vom 5. bis 7. November 2019 laden die **Verticaaldagen** nach Gorinchem. <<



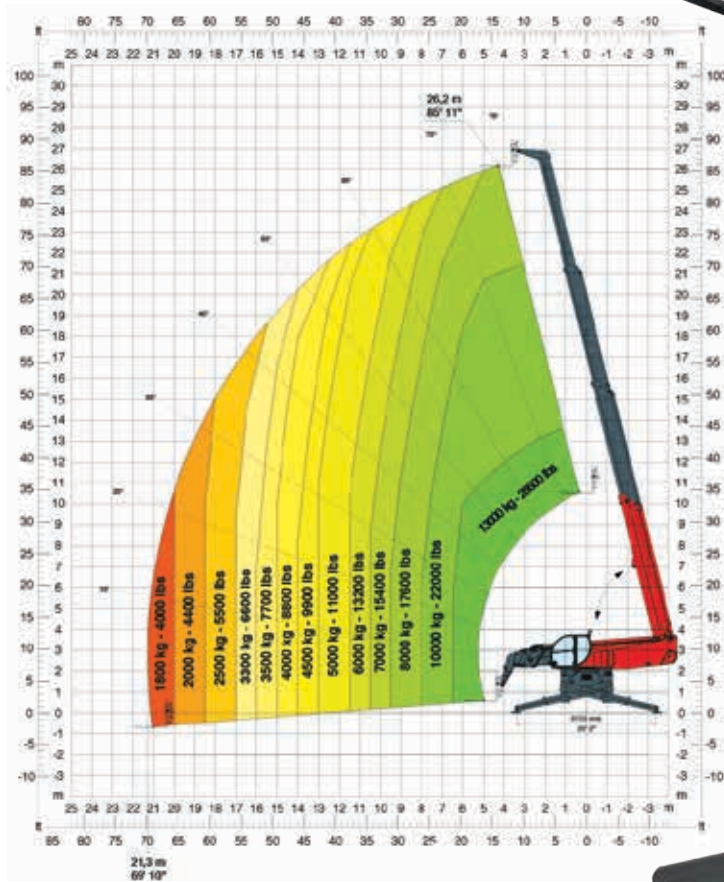
Aertssen mit Windkraftanlagen



Raupearschere von Omega: 60m²-Korb, 3.000 kg Traglast, 11,5 Meter Arbeitshöhe



# RTH13.26SH



13.000 kg



26,20 m



21,30 m

## “Die größte Hubkraft der Welt”

Magni Deutschland GmbH ist die Tochter des 2012 gegründeten italienischen Unternehmens Magni Telescopic Handlers s.r.l. Unser Fokus liegt auf der Herstellung von Teleskopstaplern mit starren und drehbaren Fahrgestellen sowie Arbeitsbühnen. Magni ist führend in der Herstellung von robusten Maschinen auf höchstem Niveau. Magni-Maschinen entsprechen den neuesten technischen und sicherheitsrelevanten Anforderungen und sind zugleich einfach in der Bedienung. Besuchen Sie uns und überzeugen Sie sich von der beeindruckenden Leistungsfähigkeit unserer Produktpalette.

Besuchen  
Sie uns!



MAGNI Deutschland GmbH  
magnide@magnith.com  
www.magnith.com



# ALT UND DOCH GANZ NEU

Seit mehr als 20 Jahren wird die Schwerlasttagung ausgerichtet. Jetzt findet das Event zum zweiten Mal im hessischen Hohenroda statt. Was die Besucher am 13. und 14. September erwartet, fasst Kran & Bühne zusammen.



Das Plenum



Mitten in der Idylle der Kuppenhön dröhnt es

Was hier gezeigt wird, ist kaum an einem anderen Ort zu sehen. Über was hier gesprochen wird, hat Gewicht – und das im wahren Sinn des Wortes. Auf der internationalen Schwerlasttagung geht es um Einsätze der Superlative. Hier kann man anhand von Einsatzbeispielen neue Anregungen erhalten, wie mancher Job vielleicht zu handhaben wäre. Hier treffen sich sehr viele Experten aus der Schwerlastbranche sowie etliche Hersteller passender Komponenten und nutzen die zwei Tage zum regen Austausch. Die Internationalen Schwerlasttage finden am Freitag, den 13. September und am Samstag, den 14. September 2019 statt.

Um den Spannungsbogen aufrechtzuhalten, achten die Veranstalter darauf, dass sich die Redner auf ihr Thema fokussieren und die Vorträge in knapp 20 Minuten über die Bühne gehen. Es ist dennoch kein Stakkato der Informationen, und es bleibt mehr als ausreichend Zeit, um sich mit den Rednern oder anderen Teilnehmern auszutauschen. Dank der abgeschiedenen Lage des Veranstaltungsortes bleibt denn auch der Schwerpunkt auf dem Umgang mit der schweren Last, und das abendliche Treffen sorgt für einen lockeren Rahmen. Inzwischen finden sich auch zahlreiche Aussteller, die mit Info-Tischen oder Exponaten nach Zentralhessen anreisen.

Und nicht nur die Themen, auch die Exponate sind eine Reise wert, zumindest wenn man den ersten Ankündigungen Glauben schenkt. So wird Grove einen GMK5250XL-1, den neuen 5-Achser, ausstellen. Etwas kleiner fallen der Kato-Citykran oder Böcker AK 52 aus, die es in Hohenroda zu sehen gibt. Des Weiteren haben die Trailer-Hersteller bekundet, Tieflader mitzubringen. Und ohne Zugmaschinen wie den Mercedes Actros 4163 oder den MAN TGX ist nichts voranzubringen, weswegen diese auch hier zu sehen sind.

Einzig einen Haken hat das Ganze: Die Teilnehmerzahl ist begrenzt. Das heißt, dass man nicht am Morgen der Veranstaltung anreisen und noch einen Platz erhaschen kann. Anmelden kann man sich im Vorfeld auf der Webseite [www.schwerlasttage.de](http://www.schwerlasttage.de). Hier finden sich außerdem die Informationen rund um die Übernachtungsmöglichkeiten sowie Informationen zur Anfahrt und den letzten Stand in Bezug auf Programm und mehr. Zu rechnen ist mit den üblichen Blöcken und teils auch den gewohnten Rednern – Schwerlastlogistik, Verkehrsinfrastruktur, darunter Brücken, Einsatz- und Projektberichte, Vemags, BIM, Erna und Agnes. Wobei Letztere vielleicht weniger bekannt sind.





# ZEITPLAN

(Stand: 08.07.2019, Änderungen vorbehalten)



Jochen Lüer

## FREITAG, DEN 13.09.2019

### 10.00 H BEGRÜSSUNG UND EINFÜHRUNG

Lüer / IST

### ENERGIEWIRTSCHAFT / HAFENLOGISTIK

#### 10.10 H ERWEITERTE ANGBOTE UND MÖGLICHKEITEN FÜR DIE SCHWERLASTBRANCHE

Behrens / SAL Heavy Lift GmbH

#### 10.30 H INNOVATIONEN DER ANLAGENTECHNOLOGIE UND AUSBAUSZENARIEN BEI DER WINDENERGIE IN DEUTSCHLAND

Axthelm / Bundesverband Erneuerbare Energie und Bundesverband WindEnergie

### KAFFEEPAUSE (30 MIN.)

### DIE SCHWERLASTBRANCHE UND DEUTSCHE VERKEHRS- INFRASTRUKTURPOLITIK

#### 11.20 H BRÜCKENBAU AUF DEN HAUPTVERKEHRSWEGEN IN DEUTSCHLAND - AKTUELLE PLANUNGEN

Prof. Dr. Marzahn / BMVI Referat StB 17: Brücken, Tunnel und sonstige Ingenieurbauwerke

#### 11.40 H VEMAGS 2019 – BESCHLEUNIGUNG IM GENEHMIGUNGSVERFAHREN ZU SONDERTRANSPORTEN

Sütterlin / Hessen Mobil - Straßen- und Verkehrsmanagement

#### 12.00 H NEUE BAHNBRÜCKE KATTWYK

Heiland / SEH Engineering GmbH

### MITTAGSPAUSE (90 MIN.)

### SCHWERLASTLOGISTIK ALS HERAUSFORDERUNG - PROJEKTE UND PROBLEMLÖSUNGEN

#### 14.00 H AKTUELLE PROJEKTE

Stöttinger / Felbermayr Transport- und Hebeteknik GmbH & Co KG (Österreich)

#### 14.20 H AKTUELLE PROJEKTE

Xyländer / Mammoet Deutschland GmbH

#### 14.40 H SPEZIELLE HUB- UND VERSCHUBMITTEL IM PROJEKTEINSATZ

N.N. / Enepac Heavy Lifting Technology B.V. (Niederlande)

#### 15.00 H WIR BEWEGEN BRÜCKEN UND VIELES MEHR BEI NEUBAU, RÜCKBAU UND INSTANDSETZUNG

Joss / Hebetec Engineering AG / Schweiz

### KAFFEEPAUSE (50 MIN.)

#### 16.10 H AKTUELLE PROJEKTE

Junker / VSL Schweiz AG

#### 16.30 H BRÖCKELNDE BRÜCKEN - IST DIE SCHWERGUT- LOGISTIK SICHER GESTELLT?

Optimale Lösungen durch Verknüpfung der Verkehrsträger im Schwergutzentrum Mannheim  
Clever / Spedition Kübler GmbH

#### 16.50 H DIES UND DAS ZUR SCHWEREN LAST: NEUIGKEITEN AUS DER UND FÜR DIE BRANCHE

Lüer / IST

### NEUE ZWÄNGE UND KONZEPTE IM MOBILKRANBEREICH – WOHIN FÜHRT DER WEG?

#### 17.10 H NEUENTWICKLUNGEN BEI TADANO

Dr. Renk / Tadano Faun GmbH

#### 17.30 H ENTWICKLUNGSTENDENZEN IM MOBILKRANMARKT AUS EUROPÄISCHER SICHT

Lüer / IST

### KEINE ANGST VOR SCHMACKHAFTEN BROCKEN

#### 20.00 H GEMÜTLICHER ABEND MIT „HESSISCHEM BUFFET“

Sehen und gesehen werden  
„Branchen-Kontaktpflege“



**ZEITPLAN** (Stand: 08.07.2019, Änderungen vorbehalten)

**SAMSTAG, DEN 14.09.2019**

**SCHWERLASTLOGISTIK ALS HERAUSFORDERUNG – PROJEKTE UND PROBLEMLÖSUNGEN**

09.00 H **BIM - WAS IST DAS? KOMMENDE ENTWICKLUNGEN ANHAND EINES BEISPIELS IM FASSADENBAU**  
Lüer, Haase / IST, Meister GmbH

09.25 H **HERAUSFORDERUNGEN UND LÖSUNGEN BEIM TRANSPORT VON GROSSKOMPONENTEN FÜR DEN NEUBAU EINER WORLD SCALE ANLAGE BEI BASF SE LUDWIGSHAFEN**  
Nied, Gödert / BASF SE, Steil Kranarbeiten GmbH & Co. KG

**TRUCKS AND TRAILERS**

09.55 H **TRUCKS, TRAILER UND SPEZIALFAHRZEUGE IM VISIER – NEUIGKEITEN UND KUNDENEINSÄTZE**  
Poelke / IST

10.20 H **SCHWERTRANSPORTE LEICHT GEPLANT DURCH WEBBASIERTE ROUTENPLANUNG MIT BEFAHRBARKEITS-ANALYSE**  
Gemkow / ObjectFab GmbH

**KAFFEEPAUSE (40 MIN.)**

**... UND LAST BUT NOT LEAST**

11.20 H **SCHADENSVERMEIDUNG DURCH EINFÜHRUNG VON INTELLIGENTEN RISIKOMANAGEMENTSYSTEMEN**  
Dr. Gausmann / IAK-GRB Ecclesia-Gruppe

11.40 H **AGNES UND ERNA, INTELLIGENTE DIGITALE LÖSUNGEN ZUR ERLEICHTERUNG DER UMSETZUNG VON GROSSRAUM- UND SCHWERTRANSPORTEN**  
Sommer / Sommer GmbH & Co. KG

12.00 H **WAS SIE NOCH WISSEN SOLLTEN - AKTUELLE RECHTSFRAGEN IN DER SCHWERLASTBRANCHE**  
Dr. Saller / Rechtsanwaltskanzlei Saller & Kollegen

12.30 H **SCHLUSSWORT**  
Lüer / IST

**MITTAGESSEN**



Beliebt sind die Kaffeepausen



# AUSSTELLERLISTE (Stand: 07.07.2019)

## AUSSEN

### AUSSTELLER

BÖCKER

BROSHUIS

DAIMLER AG

DOLL FAHRZEUGBAU

KREILING

LUXTEK

MAGNI

MAN TRUCK &amp; BUS

MANITOWOC

MINI &amp; MOBILE CRANES

KÖRNER

MOUVERS

PALFINGER

SECURATEK

SOMMER

UPLIFTER

VP GMBH -

TPA MOBILE STRASSEN

### EXPONATE

AUTOKRAN

TRAILER

ZUGMASCHINE

TIEFBETT-STATTELAUFLIEGER

ORMIG PICK &amp; CARRY

SCHWERLASTPLATTEN

ROTO-TELESTAPLER

ZUGMASCHINE

GROVE-MOBILKRAN

KATO-CITYKRAN

VOYAGER-EINHEITEN

RAUPENKRAN

SCHWERLASTPLATTEN

SCHWERTRANSPORT-  
BEGLEITUNG

VALLA- UND MAEDA-KRAN

FAHRBAHNPLATTEN

## INNEN

### AUSSTELLER

BARBARINO &amp; KILP (HYTORC)

BÖCKER

BUNDESFACHGRUPPE SCHWERTRANSPORTE UND KRAN-  
ARBEITEN (BSK) E.V.

CODE SQUARE

CRANIMAX

DOLL FAHRZEUGBAU

ENERPAC

FELBERMAYR TRANSPORT- UND HEBETECHNIK

GENERAL DYNAMICS EUROPEAN LAND SYSTEMS-BRIDGE  
SYSTEMS

HST

IAK INTER-ASSEKURANZ VERSICHERUNGSMAKLER

JANSON BRIDGING

KÖHLER ERSATZTEILE

LEICA GEOSYSTEMS

MATUSCH

NOOTEBOOM

OBJECT FAB

PALFINGER

RENSBURG PORT AUTHORITY

RUD KETTEN

SOMMER

SPANSET

TADANO FAUN

TRANSPORTER INDUSTRY INTERNATIONAL SALES







VERTIKAL EVENTS - PLATFORMERS' DAYS

Einige der Exponate bei der Ausgabe 2017





## Besondere Risiken brauchen mehr Sicherheit

-  Betriebs- und Produkthaftpflichtversicherungen für Händler und Vermieter
-  Maschinen-Spezial-Policen für Anwender, Händler und Vermieter
-  Kfz-Flotten- und Stückzahlmodelle für alle Fahrzeugarten
-  Geschäftsgebäude- und Geschäftsinhaltsversicherungen
-  Transportversicherungen aller Art (auch Hakenlastversicherungen)
-  Rechtsschutzversicherungen für den Firmen- und Privatbereich



-  Wir kümmern uns um Ihre Versicherungsangelegenheiten, damit Sie sich entspannt zurück legen können!



**MORNEWEG**  
Versicherungsmakler GmbH



# DUISBURG GANZ VORNE



Mit dem Model 6 ist Gottwald, eine Marke von Konecranes, weltweit stark vertreten

Liebherr hat für seine Hafemobilkrane inzwischen Kranführeraufzüge im Portfolio



In Deutschlands Binnenhäfen werden jährlich über 200 Millionen Tonnen Güter verladen. Die Be- und Entladung erfolgt immer öfter durch mobile Krane und das Handling der Container im Hafen durch Reachstacker. Ein Überblick von Kran & Bühne.

Alleine in den Binnenhäfen Deutschlands gehen jährlich über 200 Millionen Tonnen Güter von Bord – oder drauf. Hinzukommt der Umschlag der Seehäfen. Meist gibt es fest installierte Be- und Entladestationen, aber mehr und mehr wird auch hierzulande auf Mobilhafemobilkrane zurückgegriffen, ist der Hafen dadurch doch flexibler. Dazu kommt das Handling der Container innerhalb des Hafens, wo als mobile Alternative die Reachstacker ihr Zuhause haben.

Wer von Hafemobilkranen spricht, stößt immer wieder auf zwei Namen: Gottwald und Liebherr. Und die sind nicht nur hierzulande rege und aktiv. Und dass es inzwischen doch einige sind, die sich weltweit tummeln, verdeutlicht die Auslieferung eines Gottwald HMK 6407 B nach Spanien. Der 2.000ste Hafemobilkran der Marke verrichtet nun in Cartagena seinen Job am Ership Terminal. „Sie sind sehr leistungsstark und extrem robust. Das hilft uns, unsere Kunden zu bedienen, die eine schnelle Entladung erwarten. Zeit ist ein sehr wichtiger Faktor in unserer Arbeit. Also, je schneller ein Schiff entladen wird und vorsichtig mit der Ladung umgeht, desto besser“, nennt Gonzalo Alvargonzález, CEO of Ership, die Gründe für den Kauf. Ein anderer Gottwald Modell 6 ist jüngst nach Polen gegangen: Der Hafen von Gdynia nahe Danzig hat den HMK 6508 B mit liftbarer Kabine zur besseren Übersicht ausgestattet. „Die niedrigen Betriebskosten und die lange Lebensdauer haben uns überzeugt, auch in Polen in einen Hafemobilkran von Konecranes Gottwald zu investieren“, sagt Sonia Florczuk, kaufmännische Leiterin von HES Gdynia.

Auch bei Liebherr sind schon einige Hafemobilkrane über den Ladentisch gegangen. Die Auswahl reicht vom etwas handlicheren LHM 120 mit 42 Tonnen Traglast bis zum großen LHM 800, der über 300 Tonnen packt. Jüngst wurde ein neuer LHM 420 im Bayernhafen Passau eingeweiht. Er ist der erste Hafemobilkran aus dem Hause Liebherr, der die neue Abgasreinigungsstufe V erfüllt. In Passau wird der neue Kran auch für den Umschlag von kompletten Windkraftanlagen nutzen. Mit dem bisherigen Kran konnten zwar die relativ leichten Windflügel umgeschlagen werden – für die schweren Türme und Aggregate mit Stückgewichten von bis zu 100 Tonnen wird der neue Kran zum Einsatz kommen. Eine weitere Neuerung aus dem Hause Liebherr für die Hafemobilkrane ist der Kranführeraufzug „LiUP“. Das Gerät kommt aus der Turmdrehkransparte und bringt den Fahrer auf sichere und effiziente Weise zu seinem Arbeitsplatz. Auch den Servicetechnikern wird für eventuelle Wartungsarbeiten der Aufstieg zur Krankabine erspart. Der Aufzug kann bis zu zwei Personen oder eine Nutzlast von 200 Kilogramm transportieren.

Auch bei den Reachstackern sind beide genannten Unternehmen aktiv, aber nicht alleine. Aber der Reihe nach: Für den Hafen von Lille, dem drittgrößten Binnenhafen Frankreichs, sind zuletzt gleich vier Reachstacker des Typs SMV 4545 TCX4 von Konecranes abgestellt worden. Diese sogenannten Barge Handler zum Entladen von Lastkähnen haben eine maximale Tragkraft von 45 Tonnen auch in der zweiten Containerreihe. Es sind die größten aus der Reihe von Konecranes, die nach unten durch mehr als ein Dutzend weitere Modelle erweitert wird.



Auch Liebherr hält hier Alternativen vor, so zum Beispiel den LRS 545. Davon hat sich jüngst ein Gerät rund um den Globus an das andere Ende der Welt nach Australien aufgemacht. Allerdings arbeitet es dort im Lithiumwerk von Tianqi Lithium, das in Containern weitertransportiert wird. Der Reachstacker hilft dabei, firmenintern das Handling zu erleichtern. Der Name LRS 545 verrät einiges über das Gerät: Es kann maximal 45 Tonnen heben und bis zu fünf Container übereinander stapeln.

Bedeutet niedrigerer Spritverbrauch auch wirklich Einsparungen bei den Betriebskosten? Nicht zwingend, so die Analyse von Hyster. „Eine höhere Produktivität wirkt sich stärker auf die Gesamtbetriebskosten aus als ein niedrigerer Kraftstoffverbrauch“, so Chris van de Werdt, Produktstrategiemanager EMEA Big Trucks bei Hyster Europe. „Denn der Kraftstoffverbrauch ist nur für einen kleinen Prozentsatz der Kosten, die beim Einsatz eines Staplers entstehen, verantwortlich. Deshalb sind Einsparungen beim Kraftstoff gut – aber nur sinnvoll, solange sie die Produktivität nicht negativ beeinflussen.“ Hyster schätzt, dass die Kraftstoffkosten beim Einsatz eines Reachstackers nur für 16 Prozent der Gesamtkosten verantwortlich sind. Die Wartungskosten machen ebenso wie die Abschreibungskosten 20 Prozent aus und die Betriebskosten, einschließlich der Kosten für den Fahrer, ganze 44 Prozent. Besonders, wenn es enge Zeitfenster gibt, muss der Fahrer auch mal „auf die Tube drücken“ können. Wenn dies nicht geht, um den Verbrauch niedrig zu halten, kann es zu Verzögerungen, Beschwerden und unzufriedenen Mitarbeitern kommen. Und wenn man schon vom Verbrauch spricht: Warum nicht einen elektrischen Reachstacker? Die ersten zwei davon sind im Hafen von Los Angeles unterwegs

und werden mittels Lithium-Batterie betrieben, die über ein drahtloses Hochleistungsschnellladegerät geladen wird. Damit die Energie länger hält, ist ein Energierückgewinnungssystem integriert. Nach Einschätzung von Hyster reicht der alleinige Batteriebetrieb für Anwendungen mit mittlerer Belastung aus. Vorausgesetzt, es ist eine entsprechende Infrastruktur für die Energieversorgung und ein streng geregeltes Lademanagement für die Zwischenladungen vorhanden. „Für größere Fuhrparks ist dieser Ansatz ungeeignet, da das Elektrizitätsnetz stark belastet wird, vor allem wenn mehrere Stapler gleichzeitig geladen werden müssen“, erklärt Willem Nieuwland, Projektleiter bei Hyster Europe. „Den hohen Energiebedarf zu decken, ist eine komplexe Herausforderung. An dieser Stelle kommt die Brennstoffzelle ins Spiel.“ Der zweite von Hyster entwickelte Containerstapler mit elektrischem Antrieb ist ebenfalls mit einer großen Lithium-Ionen-Batterie ausgestattet und wird zusätzlich während des Betriebs von zwei integrierten Brennstoffzellen geladen. Diese Kombination aus Batterie und Brennstoffzelle erwies sich als passender für die Herausforderungen am Teststandort bei Fenix Marine Services im Hafen von Los Angeles und andere Schwerlastanwendungen. „Die Nutzung von Wasserstoff erleichtert die Planung, und es sind weniger Ladevorgänge erforderlich“, ergänzt Nieuwland. „Solange die integrierten Tanks mit Wasserstoff gefüllt sind, ist ein durchgängiger Betrieb möglich. Selbst wenn die Tanks nachgefüllt werden müssen, dauert dies schätzungsweise nur etwa 15 Minuten. Hinzu kommt, dass die Batterie während der Mittagspause oder anderer Unterbrechungen geladen werden kann, was den zusätzlichen Aufwand noch einmal minimiert.“

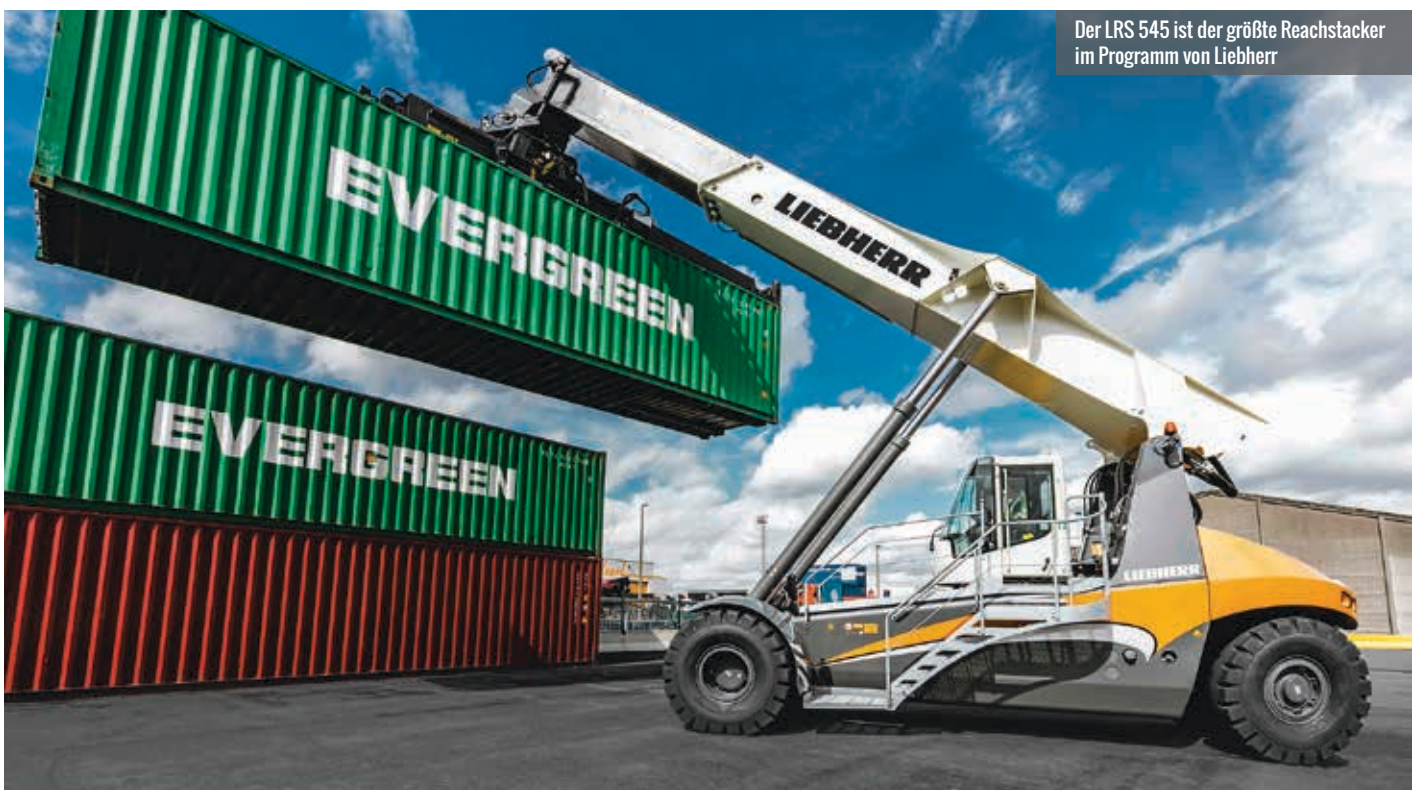
K & B



Ein Reachstacker von Hyster im Dienste des Bayernhafens in Bamberg



Im Hafen von Lille wird der Barge Handler SMV 4545 von Konecranes eingesetzt



Der LRS 545 ist der größte Reachstacker im Programm von Liebherr





## AUS EINEM MACH ZWEI

Zweiter Anlauf, diesmal über zwei Tage: Der Innovationstag geht in die Verlängerung. Was Sie dort erwartet, fasst Kran & Bühne zusammen.

Die Zahl zwei ist die Zauberformel für die – na klar – zweite Auflage der Innovationstage. Zuvor noch im Singular unterwegs, schmückt sich die im letzten Jahr neu gestartete Veranstaltung nun mit dem Plural. Nicht nur zeitlich, auch räumlich hat sich das lockere Branchenevent ausgedehnt. Mit, je nach Zählweise, 40 bis 50 Herstellern beziehungsweise Marken präsentieren sich in diesem Jahr doppelt so viele wie zuvor. Dafür am selben Platz, auf dem Messegelände Fulda. Zentral gelegen. Umgelegt wurde hingegen der Termin: Nach dem nasskalten Wetter zum kalendarischen Sommerbeginn im Vorjahr entern die Organisatoren Andreas Möller und Yama Saha vom federführenden Verein Born To Lift den klassischen Platformers'-Termin:

Mitte September, zum Ende der Sommerferien in den Südbundesländern. Wichtig wird sein, dass es ihnen gelingt, Besucher für ihre Messe zu gewinnen; gegenüber der Premiere letztes Jahr ist reichlich Luft nach oben.

Mehr Demo-Touch: Die Maschinen können, das ist neu, direkt vor Ort im weitläufigen Gelände getestet werden. „Wir freuen uns, dass wir Besuchern und Fachpublikum die Möglichkeit bieten können, neue Innovationen direkt vor Ort auszuprobieren“, sagt Vereinschef Andreas Möller. Auf dem Messegelände in Fulda dreht sich am Donnerstag von 12 bis 18 Uhr und am Freitag von 9 bis 15 Uhr alles rund um das Thema Arbeitsbühnen. Die Aussteller sind gehalten, ihre brandneuen und/

oder „innovativsten“ Modelle mitzubringen. Ein Kracher verspricht die Abendveranstaltung am Donnerstag zu werden. Im letzten Jahr noch vom strammen Winde verweht, waren Decken die begehrtesten Accessoires. Der große, schön gelegene und unkomplizierte Biergarten namens Q-Alm ist ein perfektes Setting fürs Netzwerken oder einfach nur zum Zusammenhocken. Um 19 Uhr geht es los.

Spannend, wie die Neuauflage angenommen werden wird. Zumal mit den Schwerlasttagen am 13./14. September am Platformers'-Stammplatz in Hohenroda gleich ein echter Hochkaräter in die gefühlte Mitte Deutschlands lockt (siehe Vorbericht S. 35).

K & B



## ANREISE



Zugig war es bei der Premiere

### MIT DEM AUTO:

A7 aus Richtung Kassel: Abfahrt Fulda-Mitte (92); Petersberger Straße bis B27; dann in Richtung Kreisell Bronzell; Abfahrt Frankfurter Straße, Westring

A7 aus Richtung Würzburg: Abfahrt Dreieck Fulda-Süd (93); B27 Richtung Fulda bis Abfahrt Frankfurter Straße, Westring

A66 aus Richtung Frankfurt: A66 bis AS Fulda-Süd; B27 Richtung Fulda bis Abfahrt Frankfurter Straße, Westring

### ZIEL FÜR NAVIGATIONS-SYSTEME:

36041 Fulda, Paul-Klee-Straße

### MIT DEM ZUG:

ICE-Bahnhof Fulda, von dort Pendelbus

### TAXI-ZENTRALE:

Tel.: 0661 601010

### HOTELEMPFEHLUNG:

Bäder Park Hotel, Harbacher Weg 66, 36093 Künzell

## ÖFFNUNGSZEITEN



Veranstalter Andreas Möller (l.) und Yama Saha

DO., 12. September 2019: 12 - 18 Uhr

FR., 13. September 2019: 9 - 15 Uhr

ABENDVERANSTALTUNG: Donnerstag ab 19 Uhr in der Q-Alm des Bäder Park Hotel

## AUSSTELLER (Stand Ende Juni)

ABC FINANCE

AHERN DEUTSCHLAND

AIRO

ALMAC

BECKER ARBEITSBÜHNEN

BLUELIFT

BÖCKER

BRAVI

CELA

CHARTERLIFT

FRANCE ELÉVATEUR

DINGLI

GEARS

GENIE

HAULOTTE

GOSSLER, GOBERT & WOLTERS

HELIX/DINO/HEMATEC

JCB

JEKKO

JLG

KLB LEASING

LIFTASTIC

MAEDA

MAGNI

MANITOU

MERLO

MEUSBURGER

MORNEWEG

MULTITEL PAGLIERO

NIFTYLIFT

NORDKRAN

OIL & STEEL

OMME LIFT

PALFINGER

ROTHLEHNER

RUTHMANN/RUTHMANN ITALIA

SKYJACK

SNORKEL/XTREME

TIMA

TOYOTA MATERIAL HANDLING

UNIC

UPLIFTER



# JCB AM ROTIEREN



Der neue Roto im Halleneinsatz



Enthüllung des Hydraload 555-210R



Lord Anthony Bamford

**Einstieg ins Geschäft mit 360-Grad-Teleskopstaplern: JCB, laut eigener Einschätzung die Nr. 1 weltweit bei Teleskopladern, hat seinen ersten Roto vorgestellt. Aus England berichtet Alexander Ochs.**

Mit viel Tam-Tam hat JCB sein erstes Roto-Modell vor versammelter Presse enthüllt. Slogans, Superlative, Sensationen, Spielfilmen und Entertainment – was amerikanisch wirkt, ist der Herkunft nach durch und durch britisch. Das 1945 von John Cyril Bamford gegründete Unternehmen versteht sich auf die Kunst oder Technik der Präsentation. Bewegte Bilder und laut dröhnende Beats untermalen oder übertönen das Ganze. „Can't is over. Now you can“ heißt es beispielsweise. Salopp übertragen: Geht nicht gibt's nicht.

Vor zwei Jahren ist der von Gründersohn und Chairman Lord Anthony Bamford geführte Konzern bereits ins Geschäft mit Arbeitsbühnen eingestiegen und hat seitdem ein umfangreiches Scherenbühnensortiment am Start; Boomlifte sollen folgen. Bei den Telesaplern sieht sich das Unternehmen ganz klar als Nr. 1 weltweit. Auch wenn CEO Graeme MacDonald sagt, das Wachstum werde sich 2019 definitiv abschwächen, setzt JCB zur großen Produktoffensive an und plant 35 Neuvorstellungen – allein in diesem Jahr. Gezeigt wurde nun der erste E-Minibagger, und auch ein neues Werk für Kabinen entsteht derzeit, natürlich das modernste und beste der Welt.

Die Bevölkerung wächst, Wohnungen sind knapp, es muss mehr – und schneller, effektiver – gebaut werden. Und die Umwelt wie auch die enger zusammenlebenden Menschen müssen entlastet werden. Das ist die Prämisse von Chefinnovator Tim Burnhope. Ziel: Null Emissionen – bis 2040. Auf eine Million Maschinen taxieren er und die Konzernlenker den Markt für Baumaschinen – im Jahr. „100.000 davon, also zehn Prozent des weltweiten Marktes, machen wir“, so Burnhope. Also kommen allerlei Elektromodelle und neue Maschinen.

Der erste 360-Grad-Telesapler von JCB ist eine davon. Getauft auf den Namen Hydraload 555-210R, soll das neue Modell den Auftakt für eine ganze Baureihe bilden. Es bietet eine maximale Hubkraft von 5,5 Tonnen sowie eine maximale Hubhöhe von 20,5 Metern. Ebenso gut kann der Hydraload 2,5 Tonnen bis auf volle Hubhöhe hieven oder 850 Kilogramm auf die maximale Vorwärtsreichweite von 18,5 Metern bringen. Unabhängig davon kann er 4,5 Tonnen heben. Auch eine Arbeitsplattform lässt sich anbauen. Drei Jahre Entwicklungsarbeit stecken da drin, wie Engineering Director Richard Brooks berichtet. Herausgekommen sei ein „Weltklasse-Produkt“.

Detaillierte Spezifikationen sind noch nicht verfügbar, aber der Hydraload kann in Kontur abgestützt werden, innerhalb der Gesamtbreite der Maschine, oder jede einzelne Stütze kann je nach dem vorhandenen Platz auf beliebige Länge ausgezogen werden. Die maximale Fahrgeschwindigkeit beträgt 40 km/h.

Eine niedrige Auslegerkonstruktion soll für eine verbesserte Rundumsicht sorgen ebenso wie umfangreiche Optionen an Arbeitsscheinwerfern und Kamerapaketen – so zum Beispiel eine Kamera am Auslegerende für präzises Positionieren in der Höhe. Das *JCB Live Link*-Telematiksystem ist serienmäßig integriert. Eine Reihe von speziell entwickelten Anbaugeräten mit RFID-Technologie können von der Maschine identifiziert werden; sie bietet dann automatisch die richtige Lastkurve hierfür. Den Anfang machen Palettengabeln, eine 5,5-Tonnen-Wagenwinde, eine Auslegerwinde, ein niedrig angelenkter Ausleger, ein 5,5-Tonnen-Haken, Leichtlastschau-feln und gabelgestütztes Zubehör wie Abfallbehälter und Betonkübel. Außerdem werden eine Fernbedienung für das Hubgerüst und Arbeitsplattformen angeboten. Eine neue Maschine aus Britannien also – aber ganz ohne Understatement. <<





Die beiden LTM 1500-8.1 von Schares und Floßdorf beginnen bei Sonnenaufgang mit dem Abbau der alten Brücke

# GEWICHT UNBEKANNT

Demontage einer 100 Jahre alten Eisenbahnbrücke in Essen. Details hat Kran & Bühne.

Sie ist in die Jahre gekommen, eine alte Dame sozusagen – die Rede ist von einer Eisenbahnbrücke in Essen. Und wie es so ist mit jemand, der hundert Jahre auf dem Buckel hat, man schweigt über manches Detail, so auch über das eigene Gewicht. Doch es half nichts; die Brücke, marode wie sie war, musste ausgebaut werden.

Hauptauftragnehmer Autokrane Schares aus Bocholt entschied sich nach reichlicher Vorplanung durch den Außendienstler Peter Voß und die Technische Zeichnerin Nicole Bröker für zwei LTM 1500-8.1. Die beiden 500-Tonner brachten ausreichend Traglastreserven mit. Einer kam aus dem eigenen Fuhrpark in Bocholt, der andere von der Firma Dietmar Floßdorf aus dem rund 130 Kilometer entfernten Bad Neuenahr.

Beide Krane wurden mit jeweils 135 Tonnen Ballast aufgerüstet, und der Teleskopausleger wurde jeweils auf 31,7 Meter ausgefahren. Bis zu einer Ausladung von 16 Metern war die Brücke zu heben. Zuvor war sie mit Schneidbrennern von den Widerlagern gelöst worden. Problemlos hoben die Schwerlastkrane an. An den Kransteuerungen war dann abzulesen, dass sie sich 120 Tonnen teilten. Die LTM 1500-8.1 hatten dabei noch deutliche Reserven, ohne eine Teleskopauslegerabspannung aufbauen zu müssen.

Die Kranfahrer Bernd Jansen von der Firma Schares und Thorsten Mahlberg von der Firma Floßdorf manövierten die Brücke mit Hilfe der Einweisung durch Dominik Ussat, wiederum Schares, dann behutsam zwischen den beiden 8-Achsern hindurch und legten sie auf dem Boden ab. Jetzt waren wieder die Schneidbrenner gefordert. In Kleinteilen wurde das Stahlbauwerk abtransportiert.

**K & B**



Sanft wird die alte Dame emporgehoben



Feinfühlig manövrieren die Kranfahrer die große Stahlkonstruktion zwischen beiden Auslegern hindurch



Die Mobilkrane haben ihre Aufgabe gemeistert, den Rest übernehmen jetzt die Schneidbrenner



# Kompaktkran noch handlicher

Konzipiert als Cityflitzer, kommt der Demag AC 45 City kompakt daher. Jetzt hat IMC Models den kleinen Kran noch kleiner gekriegt, nämlich in den Maßstab 1:50.

Der Demag AC 45 City ist vor etwa 18 Monaten auf den Markt gekommen, um die Sparte der City-Krane beim Zweibrücker Hersteller wiederzubeleben. IMC Models hat den AT-Kran nun im Maßstab 1:50 produziert. Dabei wurde auf Detailreichtum geachtet. Vor allem das Fahrwerk kann hier hervorgehoben werden, kombiniert mit dem Getriebe, der Federung, den Rädern und Reifen. Alle drei Achsen sind unabhängig voneinander lenkbar und gefedert, gleichwohl die Lenkung nicht ganz sauber läuft, da die Räder sich immer wieder gerade ausrichten wollen.

Im Fahrmodus kommt das Modell – wie das Original – mit einem Anhängepunkt für die Hakenflasche und einem Metallstoßfänger für den Auslegerkopf daher. Die Beleuchtung, das Metallgeländer und kleine Aufkleber kommen dem Original sehr nahe. Zwei herunterklappbare Leitern sind am Deck befestigt. Die Stützausleger haben sichtbare Gewinde, wenn die Stützen abgesenkt werden, und nicht glatte Flächen, und sie können nicht vollständig eingefahren werden – was schade ist.

Mitgeliefert werden auch schöne Metall-Spreizerplatten. Rund um das Fahrerhaus finden sich kleine detaillierte Grafiken, die dem Ganzen einen realistischen Eindruck geben. Dazu gibt es Arbeitsscheinwerfer und eine Signalleuchte. Das Gegengewicht ist mit dem Namen Demag schön verziert. Zu den Details des Auslegers zählen ein paar Spulentrommeln, dazu ist die Winde gut modelliert, einschließlich eines Schutzes, Hydraulikschläuchen und Rohren. Die Scheiben ähneln den Kunststoffscheiben, die beim echten Kran verwendet werden. Der Auslegerwinkel wird am Metallauslegerzylinder mit einem Schlüssel durch das Anziehen einer Schraube eingestellt, was gut funktioniert.

Der Ausleger kann mittels Federclip bei jedem einzelnen Teleskop verriegelt werden. Die metallische Doppelklappspitze kann in beiden Längen verwendet werden, während die einzige Hakenflasche aus drei Rollen besteht, obwohl das Modell wirklich einen separaten einspurigen Haken benötigt, um die Verlängerung zu ergänzen. Ein Schlüssel wird verwendet, um die Hauptwinde zu bedienen.

Insgesamt kommt das Modell sehr hochwertig daher. Es ist im Demag-Shop für 215 Euro erhältlich. Auch eine Version mit kleineren Straßenrädern ist erhältlich.

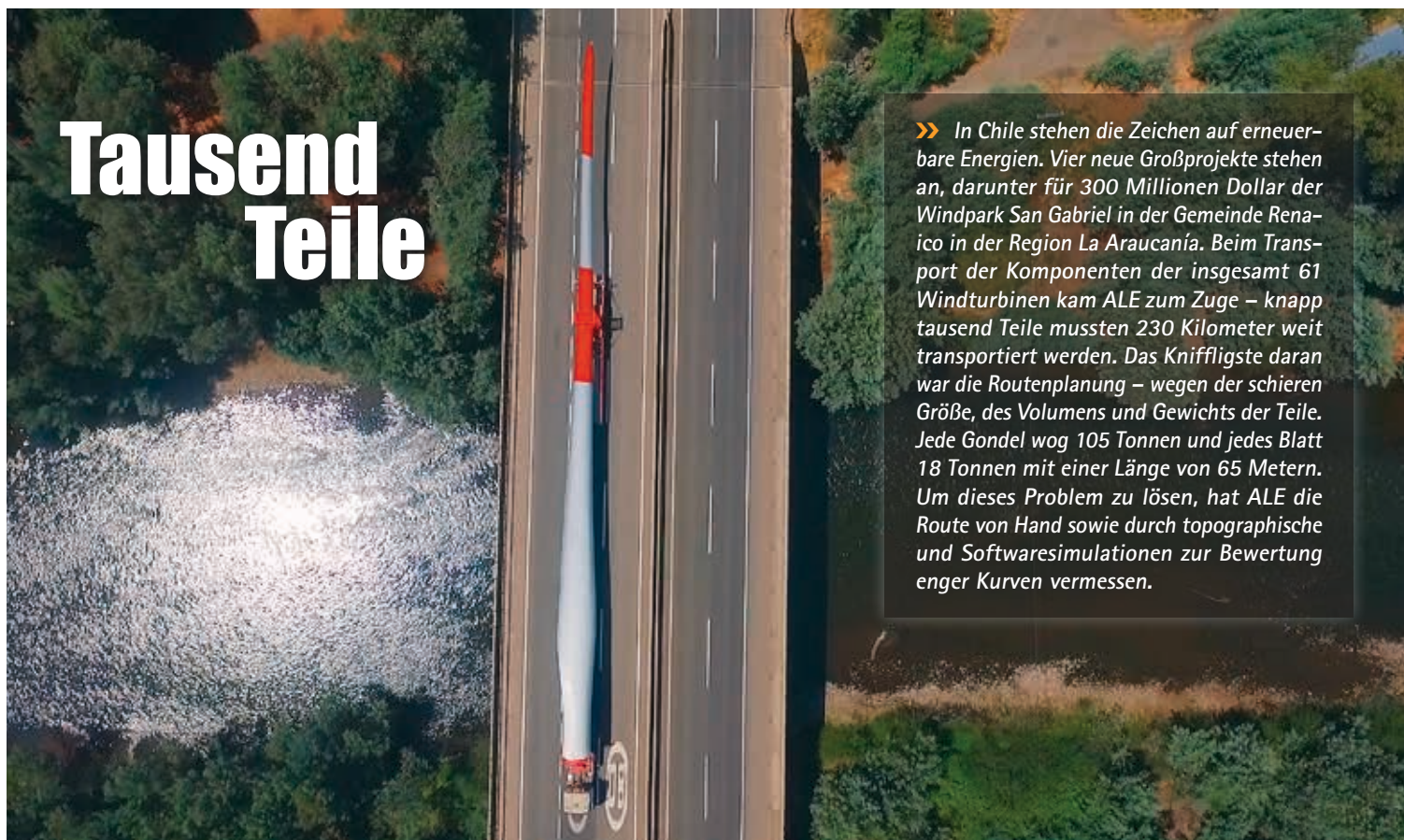
Mehr unter [www.cranesetc.co.uk](http://www.cranesetc.co.uk) <<







# Tausend Teile



» In Chile stehen die Zeichen auf erneuerbare Energien. Vier neue Großprojekte stehen an, darunter für 300 Millionen Dollar der Windpark San Gabriel in der Gemeinde Renaico in der Region La Araucanía. Beim Transport der Komponenten der insgesamt 61 Windturbinen kam ALE zum Zuge – knapp tausend Teile mussten 230 Kilometer weit transportiert werden. Das Kniffligste daran war die Routenplanung – wegen der schieren Größe, des Volumens und Gewichts der Teile. Jede Gondel wog 105 Tonnen und jedes Blatt 18 Tonnen mit einer Länge von 65 Metern. Um dieses Problem zu lösen, hat ALE die Route von Hand sowie durch topographische und Softwaresimulationen zur Bewertung enger Kurven vermessen.



↑ Plus „+“: Der italienische Vermieter **Lombarda Noleggi** hat eine neue Raupenarbeitsbühne XTJ 52+ von **Palazzani** geliefert bekommen, mit 52 Metern das höchste Modell der Baureihe. Die Ragno XTJ 52+ wurde auf Ketten und mit der Option Bi-Energie-Antrieb geliefert, Diesel- plus Elektromotor, geeignet für Außen- wie Inneneinsätze. Zudem ist sie mit einer hydraulischen Winde zum Anheben von 500 Kilogramm Zubehör konfiguriert. Dank der neuen Mobilfunkgeneration 5G rechnet das Unternehmen mit konstant hoher Auslastung.

gerverlängerung auf eine Gesamtlänge von 26 Metern verlängert werden kann. Vorstandschef Juan Aguado sagt: „Wir haben uns für den Grove GMK4100L-1 entschieden, weil er für eine Vielzahl von Aufgaben und verschiedene Anwendungen eingesetzt werden kann. Wir sind oft gefordert, hohe Tragfähigkeiten auf kleinen, schwer zugänglichen Baustellen bereitzustellen.“



↑ **Haulotte** hat den Bau eines neuen Firmensitzes in Dandenong South, Australien, nahe Melbourne in Angriff genommen. Die Arbeiten auf der grünen Wiese haben im Juni begonnen, die Fertigstellung ist für November geplant. Der mo-

derne Neubau wird 550 Quadratmeter Bürofläche, 3.000 Quadratmeter Lager- & Werkstattfläche sowie 5.300 Quadratmeter Nutzfläche umfassen. Haulotte-Geschäftsführer Alexandre Saubot sagte: „Australien ist der Schlüssel zu unserer weltweiten Wachstumsstrategie.“



↑ Der britische Vermieter **Ardent** hat 1.100 Teleskoplader bei **JCB** bestellt. Diese sollen in den kommenden beiden Jahren ausgeliefert werden. Der Auftrag im Wert von 75 Millionen Pfund ist der größte britische Teleskoplader-Deal, den JCB je eingetütet hat. Er umfasst eine breite Palette von Modellen, vom kompakten 2,5 Tonnen/6 Meter-Modell 525-60 bis hin zum 5,5-Tonner mit acht Metern Hubhöhe. Das Unternehmen investiert auch in eine Flotte von JCB Baggerladern, Geländestaplern und

Baustellenkippern. Sie alle werden mit dem neuesten **Live Link**-Telematik- & Flottenmanagementsystem von JCB ausgestattet.



↑ **Trex** nimmt sechs: Das chilenische Vertriebs- und Vermietunternehmen **Trex** hat sechs **Demag** All-Terrain-Krane mit Traglasten zwischen hundert und 350 Tonnen übernommen: einen AC 100-4L, einen AC 160-5, einen AC 220-5, einen AC 250-5, einen AC 300-6 und einen AC 350-6. Für die Überfahrt nach Südamerika wurde das Sextett vom Terminal in Bremerhaven auf ein RoRo-Schiff verladen. Hinzu kamen noch 125 zum Teil großvolumige Zubehörteile, die ebenfalls sicher an Bord verstaut werden mussten. Für die 7.726 Seemeilen – 14.375 Kilometer – lange Überfahrt an die Ostküste des südamerikanischen Kontinents waren rund 30 Tage angesetzt. Vier der Krane wurden im Hafen von Iquique entladen, die anderen beiden im Hafen von San Antonio.



**Bühnenhersteller**

AB Lift GmbH & Co. KG	<a href="http://www.ab-lift.com">www.ab-lift.com</a>
AIRO by Tigieffe S.r.l.	<a href="http://www.airo.com">www.airo.com</a>
Alimak Hek	<a href="http://www.alimakhek.com">www.alimakhek.com</a>
Altrex B.V.	<a href="http://www.altrex.com">www.altrex.com</a>
Beijing Jingcheng Heavy Industry Co.Ltd.	<a href="http://www.en.jchic.com">www.en.jchic.com</a>
Böcker Maschinenwerke GmbH	<a href="http://www.boecker.de">www.boecker.de</a>
Bronto	<a href="http://www.brontoskylift.com">www.brontoskylift.com</a>
C.M.C. Srl	<a href="http://www.cmclift.com">www.cmclift.com</a>
COMET	<a href="http://www.officinecomet.it/en">www.officinecomet.it/en</a>
DENKA-LIFT	<a href="http://www.rothlehner.de">www.rothlehner.de</a>
Dingli	<a href="http://www.chinadinli.com">www.chinadinli.com</a>
Dino Lift	<a href="http://www.dinolift.com">www.dinolift.com</a>
Easy Lift srl	<a href="http://www.easy-lift.it">www.easy-lift.it</a>
Falcon Lifts	<a href="http://www.falconlifts.com">www.falconlifts.com</a>
France Elévateur	<a href="http://www.france-eleveur.de">www.france-eleveur.de</a>
Genie Europe	<a href="http://www.genielift.com/de">www.genielift.com/de</a>
GSR S.p.A	<a href="http://www.gsrspa.it">www.gsrspa.it</a>
Haulotte GmbH	<a href="http://www.haulotte.de">www.haulotte.de</a>
Hermann Paus Maschinenfabrik GmbH	<a href="http://www.paus.de">www.paus.de</a>
Hinowa Italien	<a href="http://www.hinowa.com">www.hinowa.com</a>
Holland Lift	<a href="http://www.hollandlift.com">www.hollandlift.com</a>
Isoli	<a href="http://www.isoli.com">www.isoli.com</a>
Klaas	<a href="http://www.klaas.com">www.klaas.com</a>
Kreitzler Industriebühnen GmbH	<a href="http://www.kreitzler.de">www.kreitzler.de</a>
Leguan Lifts Oy	<a href="http://www.leguanlifts.com">www.leguanlifts.com</a>
Manitou	<a href="http://www.manitou.com">www.manitou.com</a>
Mantall	<a href="http://www.mantall.com">www.mantall.com</a>
Matilsa	<a href="http://www.matilsa.es">www.matilsa.es</a>
Niftylift	<a href="http://www.niftylift.com/de">www.niftylift.com/de</a>
OIL&STEEI	<a href="http://www.oilsteel.com">www.oilsteel.com</a>
OMMELIFT	<a href="http://www.ommelift.com">www.ommelift.com</a>
Palfinger Platforms	<a href="http://www.palfinger-platforms.com">www.palfinger-platforms.com</a>
Palazzani Industrie S.p.A.	<a href="http://www.palazzani.it">www.palazzani.it</a>
PB Lifttechnik GmbH	<a href="http://www.pbgmbh.de">www.pbgmbh.de</a>
RUTHMANN GmbH & Co. KG	<a href="http://www.ruthmann.de">www.ruthmann.de</a>
Skyjack	<a href="http://www.Skyjack.com">www.Skyjack.com</a>
TEUPEN Maschinenbau GmbH	<a href="http://www.teupen.com">www.teupen.com</a>

**Neu- und Gebraucht Bühnen**

Access Business	<a href="http://www.accessbusiness.nl">www.accessbusiness.nl</a>
AFI-Resales	<a href="http://www.afi-platforms.co.uk/afimachinesaleslist.asp">www.afi-platforms.co.uk/afimachinesaleslist.asp</a>
Aherm Deutschland	<a href="http://www.aherndeutschland.de">www.aherndeutschland.de</a>
AVV Arbeits Bühnen-Vertriebs- und Vermietungs GmbH	<a href="http://www.avvgmbh.de">www.avvgmbh.de</a>
Bauscher Miet & Vertriebs GmbH & Co. KG	<a href="http://www.bauscher-neustadt.com">www.bauscher-neustadt.com</a>
Collé Rental & Sales	<a href="http://www.colle.eu">www.colle.eu</a>
Dorn Lift GmbH	<a href="http://www.dornlift.com">www.dornlift.com</a>
Galizia S.n.c	<a href="http://www.galiziagru.com">www.galiziagru.com</a>
Haulotte GmbH	<a href="http://www.haulotte.de">www.haulotte.de</a>
Hematec Arbeits Bühnen	<a href="http://www.hematec-arbeitsbuehnen.de">www.hematec-arbeitsbuehnen.de</a>
Hermann Paus Maschinenfabrik GmbH	<a href="http://www.paus.de">www.paus.de</a>
Hinowa Deutschland	<a href="http://www.hinowa.de">www.hinowa.de</a>
Holland Lift	<a href="http://www.hollandlift.com">www.hollandlift.com</a>
JLG Deutschland GmbH	<a href="http://www.jlg-deutschland.de">www.jlg-deutschland.de</a>
Kunze	<a href="http://www.kunze-buehnen.com">www.kunze-buehnen.com</a>
Lifterz	<a href="http://www.lifterz.co.uk">www.lifterz.co.uk</a>
Maltech Arbeits Bühnen	<a href="http://www.maltech.com">www.maltech.com</a>

Matilsa Deutschland	<a href="http://www.hebetechnik-wendel.de">www.hebetechnik-wendel.de</a>
OMMELIFT	<a href="http://www.ommelift.de">www.ommelift.de</a>
Rothlehner Arbeits Bühnen	<a href="http://www.rothlehner.de">www.rothlehner.de</a>
RUTHMANN GmbH & Co. KG	<a href="http://www.ruthmann.de">www.ruthmann.de</a>
SkyAccess AG	<a href="http://www.skyaccess.ch">www.skyaccess.ch</a>
Skyworker Trade AG	<a href="http://www.skyworkertrade.ch">www.skyworkertrade.ch</a>
Take Over Platforms bv	<a href="http://www.takeoverplatforms.com/en/index.html">www.takeoverplatforms.com/en/index.html</a>
UP - AG	<a href="http://www.upag.ch">www.upag.ch</a>
Vertimac	<a href="http://www.vertimac.com">www.vertimac.com</a>
W.Schnitger GmbH	<a href="http://www.w-schnitger.de">www.w-schnitger.de</a>

**Bühnenvermietung**

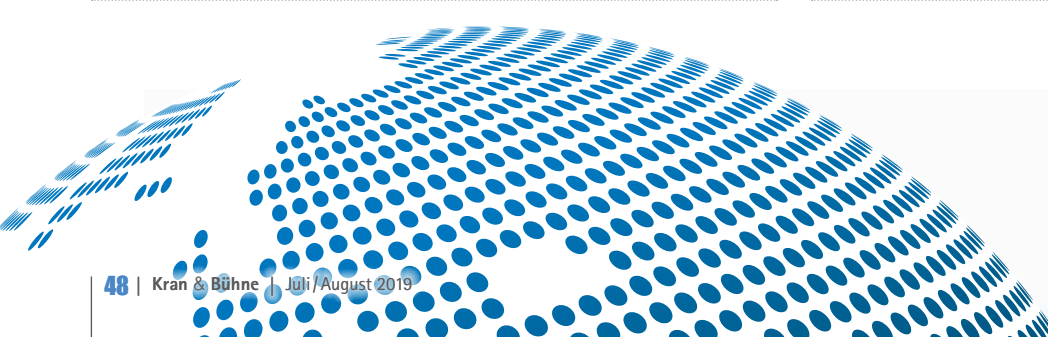
Arbeits Bühnen bundesweit	<a href="http://www.partnerlift.com">www.partnerlift.com</a>
Bauscher Miet & Vertriebs GmbH & Co. KG	<a href="http://www.bauscher-neustadt.com">www.bauscher-neustadt.com</a>
Collé Rental & Sales	<a href="http://www.colle.eu">www.colle.eu</a>
Dorn Lift GmbH	<a href="http://www.dornlift.com">www.dornlift.com</a>
Drammen Lifttutleie AS	<a href="http://www.drammenlift.no">www.drammenlift.no</a>
Arbeits Bühnenverleih Drumann	
Fahrzeugbau Drumann GmbH	<a href="http://www.arbeitsbuehnen-drumann.de">www.arbeitsbuehnen-drumann.de</a>
Felbermayr Transport- und Hebetechnik	<a href="http://www.felbermayr.cc">www.felbermayr.cc</a>
HAB Engineering GmbH - Vermietung an Vermieter	<a href="http://www.hab-sales.com">www.hab-sales.com</a>
HMT AG	<a href="http://www.hmtag.ch">www.hmtag.ch</a>
Hüffermann Krandienst GmbH	<a href="http://www.hueffermann.com/mieten/arbeitsbuehne">www.hueffermann.com/mieten/arbeitsbuehne</a>
INDUMA-Rent/Stuttgart	<a href="http://www.induma-rent.com">www.induma-rent.com</a>
Kunze Vermietung und Service GmbH	<a href="http://www.kunze-buehnen.com">www.kunze-buehnen.com</a>
Maltech Arbeits Bühnen	<a href="http://www.maltech.com">www.maltech.com</a>
SCHMID Hebebühnenverleih GmbH	<a href="http://www.schmid-hv.de">www.schmid-hv.de</a>
Schmidt GmbH & Co.	
Hubarbeits Bühnenvermietung KG	<a href="http://www.schmidt-info.de">www.schmidt-info.de</a>
UP - AG	<a href="http://www.upag.ch">www.upag.ch</a>
Wagert	<a href="http://www.wagert.com">www.wagert.com</a>
WS-Skyworker AG	<a href="http://www.ws-skyworker.ch">www.ws-skyworker.ch</a>

**Bühnenvermietung von Spezial- und Nischengeräten**

Special Equipment	<a href="http://www.special-equipment.eu">www.special-equipment.eu</a>
-------------------	--

**Kranhersteller**

BBL Cranes GmbH	<a href="http://www.bbl-baummaschinen.de">www.bbl-baummaschinen.de</a>
Böcker Maschinenwerke GmbH	<a href="http://www.boecker.de">www.boecker.de</a>
Conmac/Maeda	<a href="http://www.minikrane.de">www.minikrane.de</a>
Effer	<a href="http://www.effer.it">www.effer.it</a>
Hermann Paus Maschinenfabrik GmbH	<a href="http://www.paus.de">www.paus.de</a>
Hoeflon Compact Cranes	<a href="http://www.hoeflon.com">www.hoeflon.com</a>
Jekko	<a href="http://www.jekko.it/de">www.jekko.it/de</a>
JMG Cranes	<a href="http://www.jmgcranes.com">www.jmgcranes.com</a>
Klaas	<a href="http://www.klaas.com">www.klaas.com</a>
Kobelco	<a href="http://www.kobelcocm-global.com">www.kobelcocm-global.com</a>
Liebherr	<a href="http://www.liebherr.com">www.liebherr.com</a>
Manitowoc	<a href="http://www.manitowoccranes.com">www.manitowoccranes.com</a>
Ormig	<a href="http://www.imagine.com/ormig">www.imagine.com/ormig</a>
Palfinger	<a href="http://www.palfinger.de">www.palfinger.de</a>
Raimondi Cranes	<a href="http://www.raimondi.co">www.raimondi.co</a>
R&B Minikrane	<a href="http://www.rb-minikrane.de">www.rb-minikrane.de</a>
Tadano	<a href="http://www.tadano.com">www.tadano.com</a>
Terex Demag GmbH	<a href="http://www.terexcranes.com">www.terexcranes.com</a>
Unic Minikrane	<a href="http://www.minikran.de">www.minikran.de</a>





**Neu- und Gebrauchtcrane**

Aklin Servicetec AG (Klaas CH)	<a href="http://www.servicetec.ch">www.servicetec.ch</a>
Hermann Paus Maschinenfabrik GmbH	<a href="http://www.paus.de">www.paus.de</a>
Hüffermann Krandienst GmbH	<a href="http://www.hueffermann.com/verkauf">www.hueffermann.com/verkauf</a>
IMC International Mobile Cranes GmbH	<a href="http://www.imc-cranes.com">www.imc-cranes.com</a>
Klaas	<a href="http://www.klaas.com">www.klaas.com</a>
London Tower Cranes	<a href="http://www.londontowercranes.co.uk">www.londontowercranes.co.uk</a>
M. Stemick	<a href="http://www.stemick-krane.de">www.stemick-krane.de</a>
Mini & Mobile Cranes Körner GmbH	<a href="http://www.unic-mobilecranes.de">www.unic-mobilecranes.de</a>

**Kranvermietung**

Aklin Servicetec AG (Klaas CH)	<a href="http://www.imc-cranes.com">www.imc-cranes.com</a>
Felbermayr Transport- und Hebetchnik	<a href="http://www.felbermayr.cc">www.felbermayr.cc</a>
Hüffermann Krandienst GmbH	<a href="http://www.hueffermann.com">www.hueffermann.com</a>
Klaas	<a href="http://www.klaas.com">www.klaas.com</a>
London Tower Cranes	<a href="http://www.londontowercranes.co.uk">www.londontowercranes.co.uk</a>
Scholpp	<a href="http://www.scholpp.de">www.scholpp.de</a>

**Kranvermietung Minikrane**

Nellos AG	<a href="http://www.nellos.ch">www.nellos.ch</a>
-----------	--

**Mobilkran- und Arbeitsbühnenreparaturen**

W.Schnitger GmbH	<a href="http://www.w-schnitger.de">www.w-schnitger.de</a>
------------------	--

**Ersatzteile und Kundendienst**

AB Technical Services GmbH & Co. KG	<a href="http://www.techserv.de.eu">www.techserv.de.eu</a>
Amerparts GmbH	<a href="http://www.amerparts.de">www.amerparts.de</a>
Banner GmbH	<a href="http://www.bannerbatterien.com">www.bannerbatterien.com</a>
Davis Access Platforms	<a href="http://www.davisaccessplatforms.com">www.davisaccessplatforms.com</a>
Euro Lift System AG	<a href="http://www.euroliftsystem.com">www.euroliftsystem.com</a>
IPS Independent Parts & Service	<a href="http://www.independent-parts-service.com">www.independent-parts-service.com</a>
IPS UK	<a href="http://www.ipspartsonline.com">www.ipspartsonline.com</a>
Lift-Manager	<a href="http://www.Lift-Manager.de">www.Lift-Manager.de</a>
PIRTEK 24h-HydraulikService	<a href="http://www.pirtek.de">www.pirtek.de</a>
RUTHMANN GmbH & Co. KG	<a href="http://www.ruthmann.de/service">www.ruthmann.de/service</a>
SPS Schmidt Parts Supply	<a href="http://www.sps-bhv.de">www.sps-bhv.de</a>
TVH - Group Thermote & Vanhalst	<a href="http://www.tvh.be">www.tvh.be</a>
Vertimac	<a href="http://www.vertimac.com">www.vertimac.com</a>

**Finanz- und Versicherungswesen**

Gossler, Gobert & Wolters	<a href="http://www.ggw-arbeitsbuehnen.de">www.ggw-arbeitsbuehnen.de</a>
Mornweg Versicherungsmakler GmbH	<a href="http://www.Mornweg.info">www.Mornweg.info</a>
N.K. FINANCE Versicherungsmakler e.K.	<a href="http://www.kranversicherungen.de">www.kranversicherungen.de</a>
TARGO Commercial Finance	<a href="http://www.targocf.de">www.targocf.de</a>

**Software**

Haubold	<a href="http://www.haubold-afd.de">www.haubold-afd.de</a>
inspHire Ltd	<a href="http://www.inspHire.com">www.inspHire.com</a>
Logis GmbH	<a href="http://www.logisgmbh.de">www.logisgmbh.de</a>
Matusch GmbH	<a href="http://www.matusch.de">www.matusch.de</a>
MCS Vermietsoftware	<a href="http://www.mcs-vermietsoftware.de">www.mcs-vermietsoftware.de</a>

**Black-Box Systems**

COGNID Telematik GmbH	<a href="http://www.cognid.de">www.cognid.de</a>
Elecdatra GmbH	<a href="http://www.elecdatra.de">www.elecdatra.de</a>
ingedis GmbH	<a href="http://www.LiftLog.de">www.LiftLog.de</a>
Rösler Software-Technik GmbH	<a href="http://www.minidat.de">www.minidat.de</a>
Trackunit GmbH	<a href="http://www.trackunit.com/de">www.trackunit.com/de</a>

**Kran- und Bühnen-Finanzierungen**

Brühler Bank eG	<a href="http://www.bruehlerbank.de">www.bruehlerbank.de</a>
-----------------	--

**Factoring**

KLB LEASING GmbH	<a href="http://www.klb-factoring.de">www.klb-factoring.de</a>
------------------	--

**Jobbörse**

12hoist4u	<a href="http://www.12hoist4u.com">www.12hoist4u.com</a>
operator service bahr	<a href="http://www.kranfuehrer-service.com">www.kranfuehrer-service.com</a>

**Baufzüge**

Hermann Paus Maschinenfabrik GmbH	<a href="http://www.paus.de">www.paus.de</a>
GEDA-Dechentreiter GmbH & Co. KG	<a href="http://www.geda.de">www.geda.de</a>
Klaas	<a href="http://www.klaas.com">www.klaas.com</a>

**Sonstige Liftsysteme**

Krah	<a href="http://www.lift-systems.de">www.lift-systems.de</a>
Lift Systems	<a href="http://www.lift-systems.com">www.lift-systems.com</a>

**Steuerungssysteme**

3B6 GmbH	<a href="http://www.3b6.de">www.3b6.de</a>
MOBA Mobile Automation AG	<a href="http://www.moba.de">www.moba.de</a>

**Arbeitssicherheit / Arbeitsmedizin**

IPAF	<a href="http://www.ipaf.org">www.ipaf.org</a>
VDBUM Verband der Baumaschinen-Ingenieure und -Meister e.V.	<a href="http://www.vdbum.de">www.vdbum.de</a>

**Kran- und Ausleger Reparaturen**

Rusch Kraantechnik b.v.	<a href="http://www.cranerepair.com">www.cranerepair.com</a>
-------------------------	--

**Transportfahrzeuge**

BEKO Trucks GmbH	<a href="http://www.beko-trucks.com">www.beko-trucks.com</a>
Hüffermann Krandienst GmbH	<a href="http://www.hueffermann.com/kran-und-schwerlastlogistik/schwertransporte">www.hueffermann.com/kran-und-schwerlastlogistik/schwertransporte</a>
Transportunternehmen Klaus Rundt GmbH	<a href="http://www.klaus-rundt.de">www.klaus-rundt.de</a>

**Leasing und Mietkauf**

KLB LEASING GmbH	<a href="http://www.klb-leasing.de">www.klb-leasing.de</a>
------------------	--

**Konstruktion und Komponenten**

Ferro Umformtechnik GmbH & Co. KG	<a href="http://www.ferro-umformtechnik.de">www.ferro-umformtechnik.de</a>
-----------------------------------	--

**Teleskoplader neu und gebraucht**

Ahern Deutschland	<a href="http://www.aherndeutschland.de">www.aherndeutschland.de</a>
Bauscher Miet & Vertriebs GmbH & Co. KG	<a href="http://www.bauscher-neustadt.com">www.bauscher-neustadt.com</a>
Collé Rental & Sales	<a href="http://www.colle.eu">www.colle.eu</a>
Riwal	<a href="http://www.riwal.com/used">www.riwal.com/used</a>

**Baggermatrizen**

Welex	<a href="http://www.welex.nl">www.welex.nl</a>
-------	--

**Abstützplatten und mobile Zufahrtswege**

Hüffermann Krandienst GmbH	<a href="http://www.hueffermann.com">www.hueffermann.com</a>
Nolim	<a href="http://www.nolim.nl">www.nolim.nl</a>

**Baustellen- & Verkehrssicherung**

Hüffermann Krandienst GmbH	<a href="http://www.hueffermann.com/kran-und-schwerlastlogistik/baustellen-und-verkehrssicherung">www.hueffermann.com/kran-und-schwerlastlogistik/baustellen-und-verkehrssicherung</a>
----------------------------	--

**Raupenkrane / SPMT / Spezial Lift & Transport Equipment**

Wagenborg Nedlift B.V., NL	<a href="http://www.wagenborg.com">www.wagenborg.com</a>
Wagenborg GmbH, D	<a href="http://www.wagenborg.de">www.wagenborg.de</a>

# Fehlt Ihr Unternehmen ???

Der Eintrag in unserem Online Adressbuch mit **direktem Link** zu Ihrer Website und einer **Auflistung** in der Kran & Bühne kostet Sie nur 280,- Euro für ein ganzes Jahr. Und der schnellste Weg zu Ihrem Eintrag führt Sie über:

Karlheinz Kopp | Tel.: +49 (0) 761 897866 0 | Email: [info@vertikal.net](mailto:info@vertikal.net)





## Die Komplexität der Thematik

Der VDI hat einen neuen Wegweiser durch die komplexe BIM-Methode herausgegeben. Die Richtlinie VDI 2552 Blatt 1 „Building Information Modeling – Grundlagen“ soll als Basis für ein einheitliches Verständnis von Begriffen, Prozessen und Methoden dienen sowie verlässliche normative Vorgaben machen. Sie gibt der Komplexität der Thematik eine Ordnung und versteht sich als Weg-

weiser zu weiterführenden Regelungen. Das Werk wendet sich vor allem an Bauherren sowie an diejenigen, die an Planung, Bau, Betreiben und Instandhaltung beteiligt sind. Herausgeber ist die VDI-Gesellschaft *Bauen und Gebäudetechnik*. Die Richtlinie kann zum Preis von Euro 87,90 beim Beuth Verlag unter [www.beuth.de](http://www.beuth.de) oder unter [www.vdi.de/2552](http://www.vdi.de/2552) bestellt werden.



## Die Kraft des Flüsterns

Eine Lithium-Ionen-Batterie als Ersatz für die Blei-Säure-Batterie hat Whisper Power herausgebracht. Die Ion Power Basic, ideal zum Beispiel für Arbeitsbühnen, arbeitet mit Lithium-, Eisen- und Phosphat-Zellen (LiFePO4) und nicht, wie die meisten anderen, mit einer chemischen Zusammensetzung aus Lithium-Kobalt-Oxid. Die höhere Anfangsinvestition würde durch die vielen Vortei-

le mehr als ausgeglichen, so die Firma. Die Lebensdauer ist bis zu drei Mal länger, die Batterie 50 Prozent leichter und kompakter, anstelle von 30 bis 50 % können 100 % der Batteriekapazität genutzt werden, der Kapazitätsverlust in kalten Umgebungen ist minimal, und die Batterie kann über das integrierte Battery Management System (BMS) extrem schnell geladen werden.

## Der Mehrwert des Mehrzwecks



Camso bringt den neuen Reifen MPT 732 auf den Markt: eine Lösung speziell für Einsätze, die ein erhöhtes Maß an Traktion erfordern, und das unter verschiedenen Geländebedingungen. Der Mehrzweck-Reifen steht in acht verschiedenen Größen zur Verfügung

und wurde speziell für Telestapler, Rad- und Baggerlader entwickelt – welche in der Regel unter den unterschiedlichsten Geländebedingungen arbeiten. Der MPT 732 bietet die neusten Entwicklungen in der Reifentechnik: „Neue Laufflächenmischungen sowie Eigen-

schaften wie der Void-Schutz, der einen erhöhten Pannen- und Aufprallschutz ermöglicht, verbessern die Haltbarkeit und Profil-Lebensdauer des Reifens“, erklärt Lander Nijs von Camso.

## Die Welt der Heber

Der Hebezeugspezialist Hans Heidkamp GmbH & Co KG hat nun auch die Tange-Hydralite-Aluminium-Heber im Programm. Die leichtge-

wichtigen, kompakten und vielseitigen Heber sind für industrielle Anwendungen mit geringen Ansetzhöhen und Lasten von 20 bis 100 Tonnen geeignet. Der bewährteste und beliebteste Heber der Modellreihe, das Modell 630 C mit Klaue, misst nur 140 (W) mm x 281

mm (H), mit einer Tragfähigkeit von 30 Tonnen auf dem Kopf und 12 Tonnen auf der Klaue. Die Heber sind in fünf Tragfähigkeiten von 20 bis 200 Tonnen und Hubhöhen von 152 und 305 Millimeter lieferbar. Mehr Infos unter [www.heidkamp-hebezeuge.de](http://www.heidkamp-hebezeuge.de).



## Die Macht der Manipulation



Mit einer Neuentwicklung erleichtert der Allgäuer Spezialhersteller Ematec AG den Workflow bei Hubarbeiten im Heavy-Duty-Bereich. Mithilfe der Ematec-Manipulationstraverse, kurz EMT, lassen sich Lasten und Bauteile mit einem Gewicht von bis zu 250 Tonnen exakt manipulieren, positionieren und stabilisieren. Und das bei fast jedem Wetter, denn das System aus EMT und Lastteil ist absolut windunempfindlich. Die EMT verfügt an beiden Enden

über teleskopierbare Auszüge mit 65 Meter langen Ketten, die am Rollenblock einer Guiding Rope eines Raupenkrans oder alternativ auch an Betonklötzen am Boden befestigt werden. Über zwei voneinander unabhängige Kettentriebe lassen sich so die Bauteile beim Heben, Positionieren und Montieren exakt manipulieren und stabilisieren. Die EMT ist bis zu einer Drehung von +/- 75 Grad manipulierbar und damit absolut flexibel.



## Inserieren Sie hier!

Inserieren Sie in der Rubrik Marktplatz von **Kran & Bühne** und erreichen Sie damit Käufer und Benutzer von Kranen und Arbeitsbühnen und verwandten Dienstleistungen in Deutschland, Österreich, Belgien und der Schweiz.



**Kleinanzeigenverkauf**  
Karlheinz Kopp  
Tel: (0761) 89 78 66-0  
Fax: (0761) 88 66 814  
E-mail: [info@vertikal.net](mailto:info@vertikal.net)



**Werbematerial + Kopien**  
von Inseraten bitte an:  
**Vertikal Verlag**  
Sundgaullee 15 (1. OG)  
D-79114 Freiburg  
Email: [info@vertikal.net](mailto:info@vertikal.net)



**KRAN&BÜHNE**

**MULTITEL TILA**  
Werksvertragspartner seit 1973  
Verkauf gebrauchter **MULTITEL** Bühnen  
Reparatur, Service, Ersatzteile, UVV  
Multitel - Tila GmbH, Ringbahnstraße 126, 12103 Berlin,  
[www.multitel-tila.de](http://www.multitel-tila.de), e-mail: [info@multitel-tila.de](mailto:info@multitel-tila.de), Tel.: 030-683 00 00

**BEKO-TRUCKS.com**  


<p><b>LANDVERKEHRE</b></p>  <p>NATIONAL / INTERNATIONAL</p>	<p><b>ÜBERSEEVERKEHRE</b></p>  <p>LCL / FCL / CROSSTRADE</p>
<p><b>PROJEKT- UND SCHWERTRANSPORTE</b></p>  <p>WELTWEIT</p>	<p><b>IHR PARTNER</b></p> <p>FÜR INDIVIDUELLE TRANSPORTLOGISTIK</p> <p> +49 421 - 38 76 10</p>

[www.cargotransbremen.de](http://www.cargotransbremen.de)

**CARGO TRANS**  
Internationale Spedition (Bremen) GmbH

» [www.Vertikal.net](http://www.Vertikal.net) / Vermieter

Stellen  
& markt

**KRAN&BÜHNE**





# PARTS & MORE

Dank eines Lagerbestands von mehr als 150 000 Artikelnummern und einer Datenbank mit 1 400 000 bekannten Referenzen sind Sie sicher, dass Ihre **Hubarbeitsbühne** in gutem Zustand und jederzeit funktionsfähig bleibt. **Alle Marken, garantierte Qualität.** Dank unseres umfassenden Lagerbestands und unserer spezialisierten Verkaufsberater erhalten Sie Ihre Lieferung innerhalb von **24/48 Stunden**. Dank unseres Webshops, unserer Online-Suchmöglichkeiten, Kataloge, Filme und Webseite haben Sie rund um die Uhr vollständigen Zugang zu allen Informationen.

Gehen Sie für eine komplette Übersicht über unser Sortiment zu [www.tvh.com/hab](http://www.tvh.com/hab)





## Spezialist für Teleskopstapler-Reparaturen

einschließlich Gutachterservice

**INDUMA Rent**  
... the rental experts



INDUMA-Rent – Stuttgart – Tel. 0711 90 12 100 . info@induma-rent.com

**Majewski**

Hubarbeitsbühnenservice

PALFINGER • WUMAG • BISON

Mobil: +49 173 5232337

Büro: +49 731 72568400

info@majewski-service.de

Mobiler Service,  
Werkstattreparaturen  
und Prüfung nach  
DGUV-G 308-002

Onlineshop für Ersatzteile

www.majewski-service.de

## LONDON TOWER CRANES



ALL CRANES AVAILABLE

Luffing & Saddle Jibs

Jost Saez SAEZ

Yongmao Comedil  
YONGMAO TEREX | COMEDIL

Worldwide Sales Nationwide Hire

Spare Parts Supply Maintenance & Technical Support

4 Elstree Way, Borehamwood, Hertfordshire, WD6 1RN

Tel: 020 8327 4060 - Fax: 020 8236 9391

sales@londontowercranes.co.uk

Web: www.londontowercranes.co.uk



## Mini & Mobile Cranes Körner GmbH BAUMO Kranservice GmbH & Co. KG



KATO MOBILKRAN  
UNIC MINIKRAN

Verkauf | Service | Vermietung

- UNIC-Minikrane (1-10 t)
- KATO-Citykrane (13-20t)
- KATO-RT Krane (35t)
- Gebrauchte Mobilkrane (30-500t)

Aktuelle Angebote und Informationen finden Sie auf unseren Webseiten oder wählen Sie unsere Hotline:

+ 49 (0) 203 - 713 68 76-0

www.used-cranes.de | www.baumo.de | www.minikran.de

## HINOWA Arbeitsbühnen für Profis



### LIGHTLIFT 15.70 IIIS

Arbeitshöhe 15,40 m  
seitliche Reichweite 6,60 m  
Tragkraft Korb 230 kg

### LIGHTLIFT 17.75 IIIS

Arbeitshöhe 17,00 m  
seitliche Reichweite 7,50 m  
Tragkraft Korb 230 kg

### LIGHTLIFT 20.10 IIIS

Arbeitshöhe 20,10 m  
seitliche Reichweite 9,70 m  
Tragkraft Korb 230 kg

### LIGHTLIFT 26.14 IIIS

Arbeitshöhe 25,70 m  
seitliche Reichweite 13,60 m  
Tragkraft Korb 230 kg

### LIGHTLIFT 33.17 IIIS

Arbeitshöhe 32,50 m  
seitliche Reichweite 16,50 m  
Tragkraft Korb 230 kg



**DORN**  
ARBEITSBÜHNEN

Tel. +49 (0) 89 454 632 70  
www.dornlift.com

NEU  
33m



# E.P.O.S.

Einsatz-, Planungs- und Organisations-System

## DIE SOFTWARE FÜR DIE GESAMTE SCHWERLASTBRANCHE



**NEU!**

**E.P.O.S. MOBILE APPS**

für **Geschäftsleitung, Vertrieb, Fahrer, Monteure und Liefieraufträge.**

**E.P.O.S.** ist ein modulares Software-System, das speziell für Kran- und Arbeitsbühnenvermieter sowie für Schwertransportunternehmen entwickelt und optimiert wurde. Sie steuern mit **E.P.O.S.** Ihren gesamten Auftragsdurchlauf. Ein permanenter Zugriff auf alle Daten entlastet Sie in Ihrer täglichen Arbeit.

**SOFTWARE DIE BEWEGT.**

MODULAR INDIVIDUELL ANPASSUNGSFÄHIG



Wassergasse 11 | 96450 Coburg | info@matusch.de  
Telefon +49 9561 8194-0 | www.matusch.de



**Glasboy®**

- Bagger
- Kran
- Dumper

**Kauf oder Mietservice**

Maschinenbau  
Riebsamen  
GmbH & Co. KG  
Bierstetter Straße 1  
88348 Allmannsweiler  
Tel: +49 7582 791  
info@riebsamen.de  
www.riebsamen.de



# EMIL ETE EGGER

ZUVERLÄSSIGE LOGISTIK



seit 1931

Für unseren Hauptsitz in **St.Gallen** / Schweiz suchen wir:

## KFZ-Mechaniker für Mobilkrane

### Eintritt

Per sofort oder nach Vereinbarung

### Aufgaben

- Unterhalts- und Reparaturarbeiten an unserer vielseitigen Mobilkran-Flotte mit über 30 Kranfahrzeugen bis 1000 t.

### Wir erwarten

- Ausbildung als KFZ- oder Landmaschinen-Mechaniker
- Ausgeprägtes Flair für Hydraulik und Elektronik
- Freude an einer vielseitigen und abwechslungsreichen Arbeit
- Zuverlässige und selbständige Arbeitsweise
- Sie schätzen die Arbeit in einer modernen Werkstatt mit erstklassiger Infrastruktur
- Führerausweis Kat. C
- Berufserfahrung wird vorausgesetzt

### Wir bieten

- Interessante, zukunftsorientierte Tätigkeit in innovativer Familienunternehmung
- Abwechslungsreiche Aufgaben in einem spannenden Umfeld
- Interessante Entlohnung und sehr gute Sozialleistungen
- Unterstützung im Bewilligungsverfahren + ev. Wohnsitz

### Interessiert?

Dann senden Sie uns Ihre vollständigen Unterlagen an job@ete.ch oder per Post an:

Emil Egger AG  
Personalabteilung,  
Martinsbruggstrasse 83  
CH 9016 St.Gallen

Transport-Logistik | Schwergut-Logistik | Lager-Logistik | Kranarbeiten  
Spezial- und Schwertransporte | Industrie- und Maschinenumzüge | Hebebühnen

Service Line 0848 800 110  
Emil Egger AG | ete.ch



**Wir haben die Lösung –  
auch wenn 's mal schwer wird**



# HELIX XL



**einfach näher dran.**



**Weltpremiere des neuesten Modell's aus der preisgekrönten  
HELIX Baureihe**

**[www.hematec-arbeitsbuehnen.de](http://www.hematec-arbeitsbuehnen.de)  
[www.helix-arbeitsbuehnen.de](http://www.helix-arbeitsbuehnen.de)**

**HEMATEC-Arbeitsbühnen GmbH · Bärnsdorfer Straße 179 · 01127 Dresden  
Phone (+49)(0)351 / 89 75 50-533 · Fax (+49)(0)351 / 89 75 50-55 · [info@hematec-online.de](mailto:info@hematec-online.de)**





## Auto- und Anhängerkrane mit Arbeitsbühnen sowie Hubarbeitsbühnen – direkt vom Hersteller



**Hausmessen in unseren Niederlassungen**  
Nürnberg • **21. September 2019**  
Wittenberg • **28. September 2019**  
Kirchheimbolanden • **26. Oktober 2019**

**Aktionstage und große  
Hausmesse in Ascheberg  
07.-09. November 2019**