

Kran & Bühne

DAS MAGAZIN FÜR
KRAN- UND ARBEITS-
BÜHNEN-ANWENDER

13. Jahrgang

Reichweite gefragt

Leistungssteigerungen bei LKW-Bühnen



Vertikal Verlag | Sundgallallee 15 | 79114 Freiburg • PVST E46564 • Deutsche Post AG • Entgelt bezahlt

Vertikal
.net

Neue Raupenkrane auf dem Markt • Wer hat den Längsten • Ökobühnen kommen



GELENKIG !!

Unsere neue SJ 46 AJ Gelenkteleskop.
Könnte man mehr sagen?

Wir entwickeln zuverlässige Hubarbeitsbuehnen
Innovativ und Kundenbezogen.



Für mehr Informationen Tel: +49 2302 2026909
www.skyjack.com

SKYJACK™

Kran & Bühne

DAS MAGAZIN FÜR KRAN- UND ARBEITSBÜHNEN-ANWENDER

13. Jahrgang Nr. 85

Vertikal Verlag
 Sundgauallee 15 · D-79114 Freiburg
 Tel.: 0761 897866-0 · Fax: 0761 8866814
 E-mail: info@vertikal.net

► www.Vertikal.net

Rüdiger Kopf, Chefredaktion, rk@vertikal.net
 Alexander Ochs, Redaktion, ao@vertikal.net
 Tel.: 0761 897866-0 · Fax: 0761 8866814

Korrespondent GB/Irland
 Mark Darwin, md@vertikal.net

► **Anzeigenverkauf**

Deutschland, Österreich, Schweiz, Skandinavien:

Karlheinz Kopp, Vertikal Verlag,
 Sundgauallee 15 · D-79114 Freiburg
 Tel.: 0761 897866-15 · Fax: 0761 8866814
 E-mail: khk@vertikal.net

Frankreich, Belgien und Spanien:

Hamilton Pearman, 32 rue de la 8 mai 1945
 F-94510 La Queue en Brie, France.
 Tel : +33 (0)1 45 93 08 58 · Fax : +33 (0)1 45 93 08 99
 E-mail : hpearman@wanadoo.fr

Italien: Fabio Potesà, Mediapoint & Communications SRL,

Corte Lambruschini,
 Corso Buenos Aires 8, V Piano-Interno 7,
 I-16129 Genova, Italien.
 Tel: +39 010 570 4948 · Fax: +39 010 553 0088
 E-mail: info@mediapointsl.it

Niederlande: Hans Aarse

39 Serengenstraat, 3295 RN,
 S-Gravendeel, Niederlande
 Tel.: +31(0)78 673 4007, Mobil: +31 (0)630 421042
 E-mail: ha@vertikal.net

UK, USA and all other areas:

Pam Penny
 PO box 6998 Brackley NN13 5WY. UK
 Tel.: +44 (0)8707 740436 Fax: +44 (0)1295 768223
 Email: pp@vertikal.net

► **Kleinanzeigen**

Karlheinz Kopp, Vertikal Verlag,
 Sundgauallee 15, D-79114 Freiburg
 Tel: 0761 897866-15 Fax: 0761 8866 814
 E-mail: khk@vertikal.net

Herausgeber: Leigh Sparrow

Email: lws@vertikal.net
Layout: Artwork, Werbung & Design
 Wendlinger Str. 19, D-79111 Freiburg
 E-mail: ruddat@artwork-design.de

Produktion + Verwaltung: Nicole Engesser

Ⓞ Nähere Informationen zu Inseraten in unserer britischen Schwesterzeitschrift **Cranes & Access** erhalten Sie auch unter obigen Adressen. **Kran & Bühne** erscheint achtmal pro Jahr. Der Jahresbezugspreis beträgt € 26,- (Einzel exemplar € 13,-). Namentlich gekennzeichnete Beiträge geben nicht unbedingt die Meinung der Redaktion wieder. Nachdruck nur mit ausdrücklicher Genehmigung des Verlages und unter voller Quellenangabe. Alle Rechte vorbehalten. Zur Zeit gilt die Anzeigenpreisliste Nr. 2. Abonnieren Sie Online unter ► www.Vertikal.net

Druck: Quensen Druck + Verlag,
 Utermöhlestraße 9, D-31135 Hildesheim
 E-mail: info-hi@quensen-druck.de

© The Vertikal Press Ltd 2010

ISSN 1436-7831

Mitglied von Ipfaf **IPAF**



Die Auflage unterliegt der Kontrolle der Informationsgemeinschaft zur Verbreitung von Werbeträgern.



Titelthema
Kommt auch in beengten Verhältnissen zurecht: Multitels 3,5-Tonnen-Bühne, S. 25



Luzern? Gern! 35



Nicht normgerecht 41



Rauf und runter 19



Auf dem Schlauch 25



Trutzburg Teleskop-Raupen 31

INHALTSVERZEICHNIS

PANORAMA

- Messekalender** 5
- Neuste Nachrichten** 7
 UpRight bekennt Farbe / Turmkran-Quartett in Zürich / „City Boy“ von Spierings

MASCHINEN

- Rauf und runter** 19
 Ehrlich währt am längsten. Jetzt mal Hand aufs Herz, ganz ehrlich: Wer hat denn jetzt den Längsten? Die neuen Maximalwerte der Maschinen summiert *Kran & Bühne*.
- Auf dem Schlauch** 25
 Bei Wartungen steht so mancher auf dem Schlauch. Alle sechs Jahre, so die Berufsgenossenschaften, sollten Hydraulikschläuche gewechselt werden. Ein wichtiges Thema bei LKW-Arbeitsbühnen. Rüdiger Kopf hat sich umgehört.
- Alles öko, oder was?** 29
 Ein Trend macht die Runde: Die ersten Arbeitsbühnenhersteller trumpfen auf mit „grünen Bühnen“. Alexander Ochs beleuchtet die Neuheiten.

- Trutzburg Teleskop-Raupen** 31
 Bei den Raupenkränen trotzen vor allem Teleskop-Raupen dem widrigen Umfeld recht gut. Liebherr, Kobelco, Sennebogen, Tadano – zur bauma kommen lauter neue Modelle. Welche, zeigt Alexander Ochs.

MENSCHEN

- In eigener Sache** 38
 Der Internetauftritt des Vertikal Verlages, Vertikal.net, erstrahlt in neuem Glanz. Was Ihnen das bringt, erläutert *Kran & Bühne*.

EVENTS

- Luzern? Gern!** 35
 Auf der Baumag zeigt sich eine der breitesten Paletten an Kranen, Teleskopladern und Hubarbeitsbühnen in der Schweiz. Vorausschauend wie eh und je: *Kran & Bühne*.

- Durchdacht, nicht geholt** 39



Bei ihrer zweiten Ausgabe gibt sich die Messe Dach + Holz in Köln die Ehre. Was es dort zu sehen gibt, verrät *Kran & Bühne*.

- Nicht normgerecht** 41
 Normen, so könnte man meinen, sind eine gute Sache. Meistens. Die neue Europeanorm für Brücken- und Portalkrane hingegen besticht durch großen Aufwand – bei keinem erkennbaren Nutzen. Dieter Wehner berichtet.

EINBLICK 43

Unser Foto des Monats und weitere Kurzmeldungen aus aller Welt

WEBSEITENVERZEICHNIS 44

K&B's Liste wichtiger Internetadressen

KB LADEN 46

Pinnen / Pendeln / Abschleppen / Ablegen

KLEINANZEIGEN 47



Trage Sicherheitsgeschirr mit einer kurzen
Leine auf allen Ausleger-Arbeitsbühnen



Hubarbeitsbühnen



IPAF geschulte Bediener



sicheres und effektives Arbeiten in der Höhe

Jedes Jahr werden weltweit mehr als 80 000 Personen von IPAF zertifizierten Schulungszentren in der sicheren und produktiven Anwendung von modernen Hubarbeitsbühnen ausgebildet.

Die Internationale Sicherheits-Gesetzgebung verlangt in zunehmendem Maße ein korrektes Training. Ihr Geschäft beruht auf der Produktivität Ihrer Mitarbeiter - bestehen Sie daher auf IPAF-Training, damit Ihre Bediener von Hubarbeitsbühnen jeden Job in der Höhe effektiv, erfolgreich und in vollkommener Sicherheit ausführen.

Für weitere Einzelheiten nehmen Sie jetzt
Kontakt mit IPAF auf

Tel: +49 (0)421 6260 310 Email: deutschland@ipaf.org

- Finden Sie Ihr nächstgelegenes IPAF-Schulungszentrum
- Informieren Sie sich, wie Sie ein IPAF-Schulungszentrum gründen können
- Fragen Sie, wie Sie IPAF-Mitglied werden und wie IPAF Ihnen geschäftliche Vorteile bringt

IPAF-Deutschland, Grüner Weg 5, 28790 Schwanewede, Deutschland

Zentrale

IPAF Ltd, UK
Tel: +44 (0)15395 62444 info@ipaf.org

IPAF-Basel
Tel: +41 (0)61 225 4407 basel@ipaf.org

IPAF-Benelux
Tel: +31 (0)6 3042 1042 benelux@ipaf.org

IPAF-France
Tél: +33 (0)6 83 08 33 78 france@ipaf.org

IPAF-Italia
Tel: +39 02 93581873 italia@ipaf.org

IPAF-España
Tel: +34 956 297 406 espana@ipaf.org



AWPT Inc-USA
Tel: +1 518-280-2486 mail@awpt.org

Schulungen erfüllen laut TÜV die
Norm ISO 18878



Die weltweiten
Experten für den
sicheren Betrieb von
Arbeitsbühnen



www.ipaf.org/de



Editorial



Weiter ausbauen



Sowohl *Kran & Bühne* als auch *Vertikal.net* erfreuen sich einer treuen und hohen Wertschätzung bei unserer Leserschaft, für die ich mich persönlich an dieser Stelle bedanken möchte. Das Team des Vertikal Verlags will es aber nicht einfach bei einem Dank belassen. Schon Ende des letzten Jahres ist Vertikal.net

mit einem frischen Gesicht auf den Bildschirmen erschienen und bietet seinen Lesern und Nutzern nun noch mehr Möglichkeiten. Auf einer Sonderseite hier im Heft können Sie noch mehr Details dazu erfahren. Aber auch *Kran & Bühne* wird weiter ausgebaut. In dieser Ausgabe starten wir mit einem speziellen Fokus auf die Benelux-Staaten. Schon immer bestand bei vielen Lesern gerade in diesen Ländern, aber auch in den benachbarten Regionen in Deutschland Interesse an einer derartigen Berichterstattung. In den letzten Jahren hat zudem Zahl der *Kran & Bühne*-Leser aus den Beneluxstaaten zugelegt. Nun gehen wir den Schritt und erweitern unser Lese-Angebot in diese Richtung. Hier werden Sie „regionale“ Nachrichten finden, die ansonsten vielleicht nicht zum Zuge gekommen wären. Und wenn Sie Informationen aus Belgien, den Niederlanden oder Luxemburg haben, senden Sie uns diese einfach zu. In Zukunft wird *Kran & Bühne* noch mehr darauf eingehen.

Ihr


RÜDIGER KOPF




Messekalender

Deutschland


DACH + HOLZ INTERNATIONAL

 Leitmesse für Dachdecker- und Zimmererhandwerk
24.-27. Februar 2010; Köln
Tel: 089 94955140; Fax: 089 94955149


BBI ARBEITSBÜHNENFORUM

 Informationen rund um die Arbeitsbühnen
25.-26. Februar 2010 ; Friedewald
Tel: 0228 223469; Fax: 0228 225601


BAUMA 2010

 29ste Internationale Baumesse
19.-25. April 2010; München
Tel: 089 51070; Fax: 089 5107506


INTERSCHUTZ - DER ROTE HAHN

 Internationale Leitmesse für zivile Sicherheit
7.-12. Juni 2010; Leipzig
Tel: 0511 890; Fax: 0511 8932626

TABS 2010

 Tag der Arbeitsbühnensicherheit
23. Juni 2010 ; München, Deutschland
Tel: 0761 8978660; Fax: 0761 8866814

PLATFORMERS' DAYS 2010

 Deutschlands Treffpunkt für Arbeitsbühnen
27.-28. August 2010; Hohenroda
Tel: 05033 981742; Fax: 05033 981743

8. INT. SCHWERLASTTAGUNG


„Keine Angst vor schweren Brocken“
3.-4. September 2010; Potsdam, Deutschland
Tel: (0331) 580-1301; Fax: (0331) 580-1399

63. IAA NUTZFAHRZEUGE


 Größte Nutzfahrzeuge Ausstellung
23.-30. September 2010; Hannover
Tel: 069 97507-0; Fax: 069 97507-261

Ausland


THE RENTAL SHOW 2010

 ARA-Convention und Rental Show
7.-10. Februar 2010; Orlando, USA
Tel: +1 (0)800 334 2177; Fax: +1 (0)56 2252373


BAUMAG

 14. Schweizer Baumaschinenmesse
25.-28. Februar 2010; Luzern, Schweiz
Tel: +41 (0)56 2252383; Fax: +41 (0)56 2252373

CTT

 Russlands große Baumaschinenmesse
2.-6. Juni 2010; Moskau, Russland
Tel: 089 949 22 116; Fax: 089 949 22 350

VERTIKAL DAYS 2010

 "A meeting of minds"
16.-17. Juni 2010; Haydock, England
Tel: +44 (0)8707 740436; Fax +44 (0)1295 768223

Links zu den Webseiten der Messen finden Sie auf



Wir helfen Ihnen...

...sich auf Ihr eigenes Geschäft zu konzentrieren.



Was wäre, wenn Sie nur EINEN Lieferanten für all Ihre Teile hätten....???

- Mit unserem Onlineshop brauchen Sie nicht weiter zu suchen.
- Lagerbestand mit über 20.000 Einzelposten.
- Alle namhaften Marken vorrätig.
- Auffinden der Ersatzteile anhand der OEM-Nummer. Detaillierte Beschreibung, Preise und Lieferauskunft.
- Bildanzeige jedes Artikels.
- Faire Preise.
- Einkauf über Kundenkonto oder via Kreditkarte.

www.platformsaleseurope.com

**WIR SIND DER
ONE-STOP-SHOP FÜR
IHRE ERSATZTEILE!**


PlatformSales
EUROPE

PlatformSales Europe • Maxwellstraat 6 • 3316 GP Dordrecht • The Netherlands
T. +31 78 65 217 65 • F. +31 78 65 217 60 • parts@platformsaleseurope.com • www.platformsaleseurope.com

Neuheiten nach Norddeutschland

Grove liefert aus



ter KSG einen Grove GCK3045 in Empfang genommen. Den Einkabinenkrane hatte Manitowoc zusammen mit Kobelco entwickelt und 2009 auf der Intermat in Paris vorgestellt. Mit seinen kompakten Abmaßen und dem Einkabinenkonzept zielt er auf den zuvor von Terex dominierten Markt für City-AT-Krane.

Ein GSK55 leistet für den ersten Kunden Sönke Jordt ganze Arbeit. Kürzlich wurde der neue Kran bei einem Auftrag zum Einbau mehrerer tragender Bauteile bei einer Werkserweiterung in Groß Parin, Schleswig-Holstein, eingesetzt. Der GSK55 hat den Oberwagen

Zwei seiner Kranneuheiten hat Manitowoc nun in Deutschland ausgeliefert, beide im Norden. So hat der Hamburger Kranvermie-

eines Grove GMK3055 AT-Kran und ein spezielles LKW-Chassis, das an jede Zugmaschine angehängt werden kann.

Neues Kursangebot

Bühnen bei Brandbekämpfung

Die International Powered Access Federation IPAF erweitert und dif-

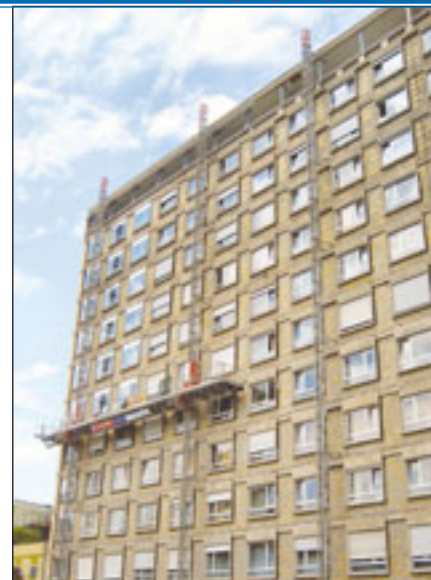


ferenziert ihr Angebot weiter. So bietet der Verband nun einen Kurs speziell für Feuerwehren an, der den gezielten und korrekten Einsatz von Hubarbeitsbühnen bei der Brandbekämpfung zum Inhalt hat. Die Schulung umfasst drei Tage. Wer diese besteht, erhält eine PAL-Card mit der Kategorie Static Boom (1b) Special – Fire. Den Anfang macht Van Asten Rescue Trainings mit Sitz in Roermond in Südholland. Das Unternehmen wird geführt von Jeroen van Asten, einem früheren Hubarbeitsbühnen- und jetzigem IPAF-Trainer. Später soll das neue Angebot auf weitere Länder ausgedehnt werden.

Alimak am Klinikum

Exakt im Takt

Das Klinikum Saarbrücken liegt auf dem Winterberg und prägt seit mehr als 30 Jahren das Stadtbild der Saarmetropole. Mit seinen 110 Meter Länge und über 40 Meter Höhe ist das Bettenhaus des Klinikums bis weit ins Land sichtbar und somit ein Aushängeschild der Region. Da die Fassade des Krankenhauses in die Jahre gekommen war, fiel die Entscheidung, diese zu sanieren und auch gleich die Fenster zu ersetzen. Fünf Mastkletterbühnen des Typs HEK MSM Super in Einzel- und Doppelmastausführung sind im Einsatz, um die Klinkerfassade an der Südseite des Klinikums zu entfernen und anschließend neue Fensterelemente einzubauen. Anspruchsvoll für die Ingenieure von Alimak Hek war die gründliche Planung des Montageablaufs auf der Südseite, aber auch die Westfassade hatte es in sich. An allen Plattformen wurden so genann-



te Gummi-Dichtlippen installiert. Diese insgesamt knapp 120 Meter langen Gummimatten liegen an der Klinkerfassade an und sorgen während der Sanierung dafür, dass weder Kleinteile noch Absplitterungen der Klinkersteine von den Bühnen herabfallen können. Nach Angaben von Alimak Hek bewirkt der Einsatz von Mastklettertechnik am Klinikum Saarbrücken – selbst bei einer Förderhöhe von nur rund 40 Metern – „extreme Kosteneinsparungen“.

Mit Schwung am Hang

Hat's in sich



Im April stellt Scheuerle seinen neuen InterCombi PB vor, der es in sich hat und das wortwörtlich. Die Konstrukteure haben den Plattformwagen mit zuschaltbaren Antriebsachsen ausgestattet. Er wird von einer ebenfalls zuschaltbaren PowerPack Unit (PPU) ange-

trieben. Die Entwicklung ersetzt so eine zusätzliche Zug- oder Schubbmaschine auf Transportrouten mit Steigung. Außerdem kann der InterCombi PB sowohl als selbst fahrende Einheit als auch gekuppelt mit weiteren InterCombi-Plattformwagen betrieben werden.

Kurz & Wichtig

■ Tanfield, der Mutterkonzern von UpRight und Snorkel, hat **Jon Peter Pither**, 75, zum Aufsichtsratsmitglied (Non-Executive Director) und zum Vorstandsvorsitzenden ernannt – einen Posten, den er bereits bis 2005 innehatte. Der jetzige Vorstandschef **Roy Stanley** ist nach vier einhalb Jahren am Jahresende von seinem Amt zurückgetreten und in den Aufsichtsrat gewechselt.

■ Manitou hat den Aufsichtsrat um zwei Mitglieder aufgestockt: **Pierre-Henri Ricaud** und **Christopher Himsworth**. Damit besteht der Aufsichtsrat nun aus neun Mitgliedern. „Non-Executive Chairman of the Board“, also Aufsichtsratsvorsitzender ohne Geschäftsbereich ist **Marcel Braud**.

■ **Steve Shaughnessy** ist neuer Präsident des kanadischen Arbeitsbühnenherstellers Skyjack. Sein Vorgänger **Ken McDougall** wechselt innerhalb der Gruppe an die Spitze der Linamar-Antriebstechnik in Mexiko.



■ **Scott Reynolds** ist neuer Präsident von Teupen USA Inc. Am

1. Dezember 2009 ist er **Roderik Wiedemeier** nachgefolgt, der seine Aufgabe, das Unternehmen in den USA aufzubauen, erfüllt hat.



■ **Patrick Biasin**, bisher Geschäftsführer von ATN (Atelier Technique de Nacelles) mit Sitz in Tonneins im französischen Südwesten, hat das Unternehmen verlassen. Nun

hat **Didier Bufferand** die Leitung übernommen.

■ **Power-Lift**, Vertriebspartner unter anderem für UpRight und Oil&Steel, hat seit Januar 2010 auch den Vertrieb der Oberwand-Produktpalette als Vertriebspartner der Firma **Rösler** übernommen – quasi pünktlich zum 25-jährigen Jubiläum, das Rösler in diesem Jahr feiert.



Farbwechsel

UpRight setzt auf Orange



Die Zukunft ist orange – und auch ein bisschen weiß. Zumindest für UpRight. Der Arbeitsbühnenhersteller wird seine Produkte in Zukunft nicht mehr blau lackieren, sondern in der von Snorkel bekannten Kombination orange-weiß. Der kanadische Hersteller Snorkel gehört seit Mitte 2007 zur Tanfield-Gruppe, UpRight seit 2006. Bislang hat Tanfield die beiden Unternehmen als zwei Marken gehandhabt. Jetzt sollen die Markennamen noch bestehen bleiben, allerdings werden beide Marken im selben Lack strahlen, also im selben Outfit daherkommen. Darren Kell, CEO von Tanfield, sagt:

„Wir erreichen nun die nächste Phase in unserer Entwicklung. Um dies zu unterstreichen, wollen wir uns nun als globales Unternehmen darstellen, mit einer entsprechenden Corporate Identity, die überall auf der Welt wiedererkannt wird.“ Am 1. Februar 2010 sollen die ersten UpRight-Maschinen in den neuen Farben „vom Band laufen“. Bis Ende April ist die Umstellung den Plänen gemäß abgeschlossen. Die spannende Frage ist nun, ob nicht irgendwann auch nur noch ein einziger Name, eine einzige Marke übrig bleibt. UpRight oder Snorkel? Oder etwa ganz was Anderes?



Karsten Wille (l.), Inhaber von Wille-Krane, hat seine Mietflotte um einen mobilen Liebherr-Schnelleinsatzkran 22 HM erweitert. Der Taxikran wurde von **Martin Schlegel**, Liebherr Biberach, und dem Liebherr-Werkshändler **Friedrich Niemann** (r.) in Kronshagen überreicht. Wille-Krane setzt den Kran zum Bau von Ferienwohnungen ein.

Informieren Sie sich unter ► www.Vertikal.net

Sehen & gesehen werden!

THE PEAK OF EXCELLENCE

bauma 2010

19. – 25. APRIL, MÜNCHEN

++++**TOP**++++

Die Messe der Superlative:
mit Innovationen,
Premieren und allen
Key Playern.

Die bauma ist mit einer halben Million Quadratmeter Ausstellungsfläche nicht nur die größte Messe der Welt, sie ist der international maßgebende Innovationsmotor der Branche und bietet die komplette Marktübersicht.

- Treffen Sie Marktführer und Key Player
- Erleben Sie Innovationen und Premieren
- Sehen Sie das breiteste Angebot der Baumaschinen- und Bergbauindustrie

Nutzen Sie die internationale Spitzenstellung der bauma auch für Ihren Erfolg.

Messe München GmbH
Tel. (+49 89) 9 49 - 1 13 48
Fax (+49 89) 9 49 - 1 13 49
www.bauma.de

Don't miss the UK lifting event

ACCESS EQUIPMENT - CRANES - TELEHANDLERS



If you buy, use or have a professional interest in Access equipment, working at height, Mobile cranes, Tower cranes and Loader cranes, not to mention Telehandlers then register now for the UK and Ireland's event for lifting professionals – **Vertikal Days**.

See the latest equipment and services, meet the experts and enjoy a day of networking, deal-making and socialising.

Haydock Park

June 16th & 17th 2010

Be part of the UK's only specialist lifting equipment event.

Register on-line today for your FREE visitor ticket

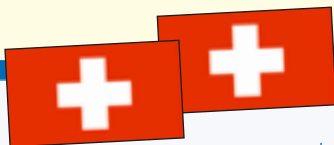
www.vertikaldays.net

email the Vertikal Team at

info@vertikaldays.net

Telephone: UK Office +44 (0) 8448 155900

Vertikal
days



Geld gestrichen

Hafenkran versenkt



Nach monatelangen, zum Teil heftigen und wütenden Protesten hat der Zürcher Gemeinderat im Dezember den maritimen Kran endgültig im Zürichsee versenkt, bildlich gesprochen. Die Gemeinderatsmitglieder stimmten mit 62 zu 60 Stimmen dafür, das Geld für die Vorarbeiten zu streichen. 600.000 Schweizer Franken sollte das Projekt kosten, umgerechnet 400.000 Euro. Die Projektgegner sahen darin eine Verschwendung von Steuergeldern und eine Verschandelung der Züricher Altstadt. Auch im Internet hatten Projektgeg-

ner für ihr Anliegen getrommelt. Sie hatten dem Initiator des Kranprojekts geraten, sich in eine psychiatrische Klinik einweisen zu lassen. Das zeitlich befristete Kunstprojekt «Zürich-transit-maritim» eines Zürcher Künstlerteams sollte den Traum von der Stadt am Meer aufgreifen. Auffälligstes Element und Höhepunkt dieser Aktion sollte die Installation eines Hochseehafenkrans am Limmatquai sein, mitten in der Stadt. Die Künstler wollten mit diesem Projekt die Diskussion über die künftige Gestaltung dieses Platzes anregen.

Swissbau 2010

Gut gelaufen



Die Swissbau in Basel zählt zu den wichtigsten Baumessen des Landes. 108.000 Besucher zählte die Schau nach zuletzt 120.000. Kein Wehklagen gab es zu vernehmen aus dem Munde der Schweizer Arbeitsbühnenvermieter. Dank der seit Anfang 2009 geänderten gesetzlichen Bestimmungen in der Schweiz (K&B berichtete) konnten sie sich über ein gutes Jahr freuen – von Krise war und ist hier viel weniger die Rede als in deutschen Ländern. Mit einem umfangreichen Bühnenaufgebot war unter anderem die UP AG in Basel vertreten – vom Personenlift Manitou 100 VJR

bis hin zur großen, selbstnivellierenden MEC-Scherenbühne 3084 ES. Insbesondere die „Säulenlifte“, also die Mastbühnen, Vertikal- oder Personenlifte, haben durch die neuen Vorschriften einen Aufschwung erlebt, der immer noch ein Stückweit anhält. Von interessanten Projekten und Kontakten berichtete auch Martin Vöggtli von WS Skyworker. Auch die Wolf Produkte AG aus Alpnach Dorf war stark vertreten mit Hebe- und Fördertechnik – sei es von Paus, Bil-Jax oder Fassi –, in letzterem Fall mit einer minikran-ähnlichen Eigenkonstruktion auf Raupenkettens und mit Knickarm.

Vorbild Lift-Manager

SkyService AG gegründet



Mit dem Bezug der neuen Werkstatt im nordschweizerischen Giebenach gliedert die „SkyAccess“ ihre Serviceabteilung in einer eigenständigen Firma aus. Das neue Unternehmen trägt den Namen „SkyService“. Dies geschieht in erster Linie, „um allen Kunden den bestmöglichen Service zu bieten“, wie Martin Vöggtli von der SkyAccess AG sagt. „Die SkyService kann sich voll auf den Kundendienst konzentrieren.“ Seit 1.1.2010 sind fünf Mitarbeiter in der neuen Werkhalle mit einem modernen Lagerautomat, drei Hubplattformen, separater Elektronik- und Metallbearbeitungs-Abteilung tätig. Werkstattleiter ist der 50-jäh-

rige Rolf Koller. „Die SkyService AG soll eine wegweisende Firma im Schweizer Markt werden, durch Kompetenz, Flexibilität und gute Verfügbarkeit – auch für Fremdprodukte“, sagt Vöggtli. „Unser Vorbild ist die Rothleher/Liftmanager Gruppe.“

Hohe Ziele

Zürcher Quartett

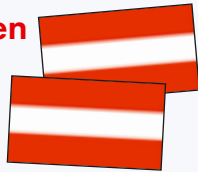


Mit 126 Metern will der Prime Tower Zürich hoch hinaus und dem Messeturm Basel den Rang als schweizweit höchstes Gebäude ablaufen. Im November 2009 wurde der Grundstein gelegt. Seitdem sind vier Wolff-Krane im Einsatz: jeweils ein Wolff 5520, 6522, 6023 und 6531. Um alle 36 Etagen hochzuziehen, werden die Typen Wolff 6023 und 6531 geklettert. „Dabei wird der Kran unterhalb des Drehteils vom Turm gelöst. In diesem Moment wird der Kran von einem speziellen Kletterstuhl

gehalten und das gesamte Gewicht von 42,5 Tonnen hydraulisch in die Höhe gestoßen“, erläutert Markus Senn, Geschäftsführer der Wolffkran Schweiz AG, das anspruchsvolle Verfahren. „Dann wird ein Turmelement von 4,5 Metern Höhe in den so entstandenen Zwischenraum geschoben, darauf das Drehteil wieder abgesenkt und die Elemente werden neu verbolzt.“ Der Wolff 6531 erreicht auf diese Art zusätzlich zu seinen konventionellen 70 Metern Höhe eine maximale Höhe von 153,2 Metern. Hierbei darf kein Fehler unterlaufen. „Der Kran muss genau in Balance stehen“, sagt Senn. „Auch das Wetter muss mitspielen. Voraussetzung für dieses Verfahren sind niedere Windgeschwindigkeiten.“

Gebaut wird auf dem Areal der ehemaligen Maag-Zahnradfabrik mitten in der Züricher City. Im Frühjahr 2011 soll der Turm fertiggestellt werden. Dann wird er das höchste Gebäude der Schweiz sein. Allerdings nur auf Abruf, denn Roche in Basel plant bereits ein 175-Meter-Hochhaus.

Umweltschutz groß geschrieben



Auszeichnung für Teufelberger

Der Seil- und Umreifungsbandspezialist Teufelberger sorgt mit seinen Produkten für Zusammenhalt und Bewegung von Gütern und Personen in aller Welt. Doch auch der Umweltschutz wird bei dem Unternehmen groß geschrieben. Bereits im Jahr 2006 eröffnete das Unternehmen an seinem Standort in Wels ein Kraftwerk auf Basis Biomasse mit Kraft-Wärme-Kälte-

Kopplung. Für eben dieses Projekt wurde Teufelberger am Ende 2009 für die „klima:aktiv“-Auszeichnung ausgewählt.

Dieser Preis wird vergeben an besonders energieeffiziente Betriebe, die einen wesentlichen Beitrag zur Reduktion der CO₂-Emissionen geleistet haben. Teufelberger spart jährlich etwa 4.500 Tonnen CO₂ und 200.000 Liter Heizöl ein.

Freude in Freudenau



Hafentor eingehoben



sungen nur noch liegend auf öffentlichen Straßen manövriert werden. Die Transportbreite betrug bei diesem Stahlelement 4,40 Meter. Um Beschädigungen an den Kanten zu vermeiden, musste dieses Torelement mit vier Teleskopkranen gleichzeitig

aufgerichtet werden. Die vier Stahlteile – ein jedes so groß wie ein halber Tennisplatz – wurden vor Ort von einem 500-Tonnen-Teleskopkran einzeln in die Hafenanlage eingehoben. Das fertige Schleusentor bringt über 200 Tonnen auf die Waage. Es funktioniert wie ein Schiebetor und wird bei Hochwassergefahr automatisch geschlossen.

Ein mehr als 200 Tonnen schweres Tor wurde im Freudenauer Hafen in Wien unter Mithilfe mehrerer Prangl-Krane eingebracht. Im ersten Schritt wurden vier Torelemente von Wels nach Linz gefahren, zur Aufbringung des Korrosionsschutzes. Danach gingen diese nach Wien. Das größte Element konnte aufgrund seiner Abmes-



Bencorent erweitert



Acht mal Genie



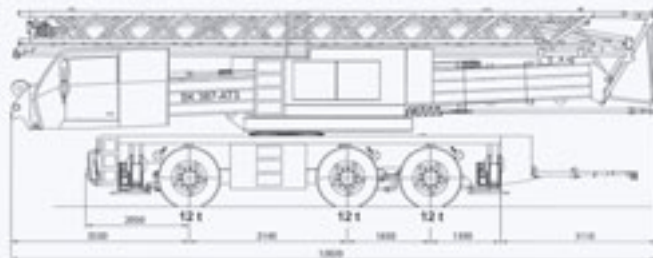
Das belgische Vermietunternehmen Bencorent mit Sitz in Antwerpen erweitert seine Mietflotte um acht Teleskopklader von Genie, darunter sowohl starre als auch rotierende. Die Lieferung umfasst zwei GTH-3007, zwei GTH-4013 SX, einen GTH-4017 SX, einen GTH-4020 ER sowie zwei GTH-5022 R. Inhaber Benny Heylen orderte

gleich noch Anbaugeräte wie eine hydraulische Winde, einen Kranhaken und eine Arbeitsbühne. Obendrein entschied sich Heylen gleich noch für eine Genie S85 sowie einige Scherearbeitsbühnen des britischen Herstellers. Der Verkauf kam mit Hilfe des belgischen Genie-Importeurs Allif Michielsens zustande.

Kompakter Dreiachser



Spierings bringt „City Boy“



Zur bauma 2010 kommt der niederländische Kranhersteller mit einem neuen Citykran, dem City Boy – einem mobilen Selbstaufsteller auf drei Achsen. Seine Bezeichnung SK387-AT3 verrät die Verwandtschaft mit den Citykränen aus dem AT-Bereich. Das neue Modell ist leichter und kompakter als die anderen Spierings-Krane. Zwei Tonnen kann der Neuling bei 36 Meter Ausladung und 30 Meter Höhe heben. Oder

alternativ dieselbe Last auf 53 Meter Höhe bei einem 26-Meter-Radius. Maximal packt der City Boy sieben Tonnen auf 9,5 Metern. Das Chassis ist mit 9,70 Meter knapp unter zehn Meter lang und nur 2,50 Meter breit. Enthalten sind ein Batterie-Pack, sodass sowohl mit Elektroantrieb gefahren als auch gearbeitet werden kann. Zur bauma 2010 soll die Neuheit erstmals öffentlich vorgestellt werden.

Kran & Bühne

DAS MAGAZIN
FÜR KRAN- UND
ARBEITSBÜHNEN-
ANWENDER

Ihr Vorteil!

Um leistungs- und wettbewerbsfähig zu bleiben, benötigt die Industrie gerade bei harteren Marktbedingungen hochqualifizierte und ihre Märkte betreffende Informationen. Diesem Verlangen kommt Kran & Bühne mit praxisorientierten Artikeln nach, die dem Leser helfen, fundierte Entscheidungen zu treffen. Die Artikel werden von einem erfahrenen, international und in Deutschland tätigen Journalistenteam verfasst. Kran & Bühne liefert dem Leser harte Fakten darüber, welche Ausrüstung für welche Einsätze geeignet ist, sowie Neuigkeiten und Baustellenberichte.



Name/Vorname: _____
Firma: _____
Umsatzsteuernummer (nur bei Firmen) _____
Straße/Postfach: _____
Postleitzahl/Ort: _____
Land: _____
Tel: _____
Fax: _____
E-mail Address: _____
1. Unterschrift des Abonnenten: _____

Ich wünsche folgende Zahlungsweise:

- Bargeldlos per Bankeinzug (nur in Deutschland)
 gegen Rechnung

Kontonummer: _____
Bankleitzahl: _____
Geldinstitut: _____
Firma: _____
Postleitzahl/Ort: _____

Hiermit bestätige ich, dass die Abbuchung des jährlichen Abo-Betrages von €6.00 für o.g. Firma/Anschrift vorgenommen werden kann.

2. Unterschrift des Abonnenten: _____

Abonnieren Sie jetzt einfach und bequem!

per Fax: (0761) 88 66 814

oder per Post: Kran & Bühne

Sundgaullee 15 D-79114 Freiburg

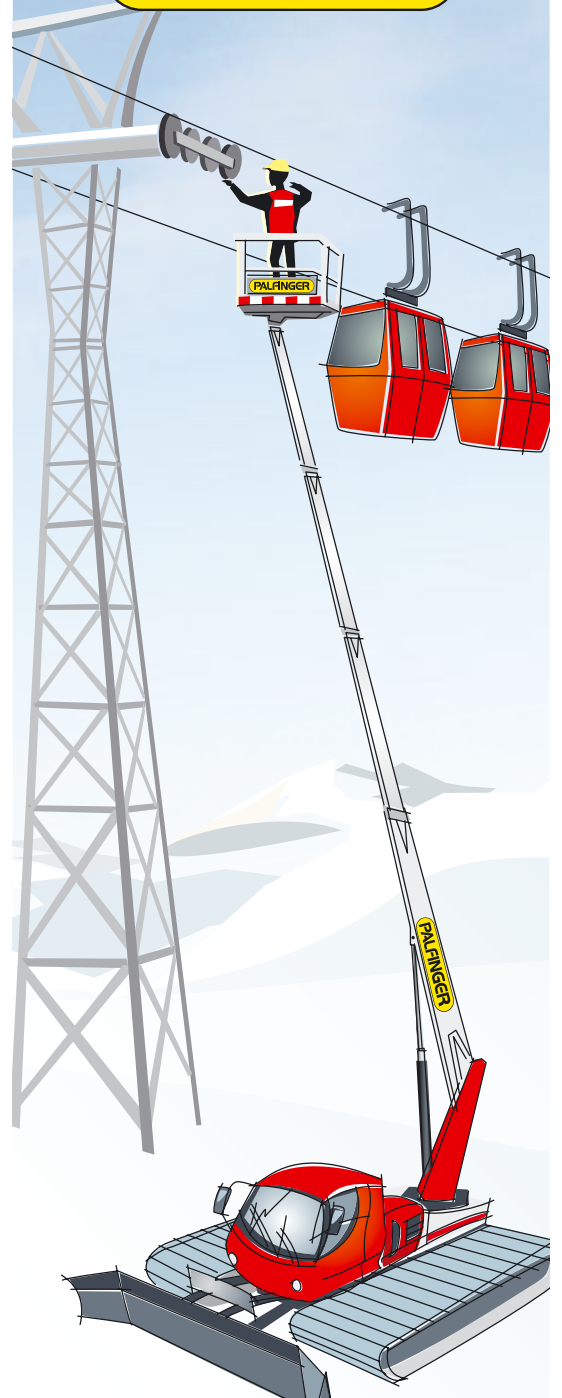
Tel: (0761) 89 78 66-0 Fax: (0761) 88 66 814

E-mail: info@Vertikal.net www.Vertikal.net

Vertikal
net

Damit ist Ihr Urlaub gesichert.

PALFINGER



PALFINGER Hubarbeitsbühnen:

- + zuverlässig
- + flexibel
- + schnell

= wirtschaftliches Arbeiten

Tel: 0 86 54/4 77-0 · www.palfinger.de

Termin und Ort stehen fest

TABS im Juni



Der nächste Tag der Arbeitsbühnensicherheit (TABS) findet am 23. Juni 2010 im MAN-Nutzfahrzeugwerk in München statt. Unter dem Thema „Arbeiten in der Höhe - mit Sicherheit Gewinn“ werden wieder Sicherheitsthemen im Vordergrund stehen. Darüber hinaus wird auch darauf abgehoben werden, dass das Arbeiten mit Arbeitsbühnen ein Mehr an Sicherheit bietet. Die Tagungsgebühren belaufen sich auf 135 Euro. Für Früh-

bucher gibt es bis zum 30. April den Sondertarif zu 99 Euro. Die Veranstaltung wird gemeinsam vom IPAF Deutschland und dem Vertikal Verlag organisiert. Weitere Informationen gibt es unter www.tagung-tabs.eu.

Leo in Neckar versenkt

„Leichter Einsatz“

Für die Inspektion der Tore einer Neckar-Schleuse hat Mateco einen Leo 25h in die trockengelegte Schleusenammer eingehoben. Mit nur 2,7 Tonnen war das Gerät leicht genug für den Kran und dank dem Gummiraupenantrieb war es für die 25-Meter-Maschine ein Leichtes, sich auf dem unebenen Schleusenboden hin- und herzubewegen. Bisher wurde für die Reinigung und Inspektion der Tore ein Rollgerüst verwendet. Mit der Arbeitsbühne ging die Inspektion schneller und vor allem deutlich sicherer vonstatten.



NEWS TICKER

✦ Gebündeltes Know-how: **Robert Bosch, Deutz und Eberspächer** bilden ein Joint Venture namens Bosch Emission Systems GmbH & Co. KG. Rund 100 Mitarbeiter sollen sich dort dem Thema Diesel-Abgasnachbehandlung widmen.

✦ **Ruthmanns** Steuerungstechnik ist vom TÜV Nord nach der international gültigen Sicherheitsnorm IEC 61508/SIL 3 zertifiziert worden. Damit „übererfüllt“ das Unternehmen eigenen Angaben zufolge bereits heute die Anforderungen.

✦ Der bayrische Aufzugshersteller **Geda-Dechentreiter** schließt sein erst 2007 eröffnetes Werk im schwedischen Skellefteå. 30 Arbeitsplätze gehen damit verloren.

✦ Das französische Unternehmen **Poclain Hydraulics** hat die Mehrheit der Hydrauliksparte von **Comer Industries** übernommen. Das neue Unternehmen stellt Axialkolbenpumpen und -motoren für Krane und Teleskoplader her.

✦ Zum 1. Januar hat **Rival** die Akquisition von **Instant Holland** vollendet. Das Vermietungsgeschäft läuft nun unter Rival.

✦ Die **Terex Corporation** trennt sich wie geplant von ihrer Bergbausparte. 1,3 Milliarden Dollar, umgerechnet 906 Millionen Euro, wird das Unternehmen durch den Verkauf an Bucyrus International Erlösen – vorbehaltlich der behördlichen Zustimmung.

✦ Ein ehemaliger Prokurist von **Liebherr Nenzing** ist zu einer dreieinhalbjährigen Haftstrafe verurteilt worden. Der 43-Jährige soll 830.000 Euro veruntreut haben – und diese auch zurückzahlen. Beide Seiten haben Berufung angekündigt.

✦ Das US-amerikanische Online-Auktionshaus **IronPlanet** hat seinen Jahresumsatz um gut ein Drittel auf 458 Millionen US-Dollar gesteigert. Dabei wurden insgesamt 30.000 Einzelposten an den Mann gebracht (+65 Prozent).

✦ **Günzburger Steigtechnik** hat beim Jahresumsatz ein Minus von 12,5 Prozent hinnehmen müssen und erzielte 24,8 Millionen Euro. Trotzdem kam das Unternehmen 2009 ohne Kurzarbeit, Entlassungen und Produktionsverlagerung aus.

Prototyp zur bauma

Merlo mit neuem Konzept



Der italienische Hersteller Merlo hat ein neues Konzept vorgestellt, ein Zwitter aus Teleskop- und Scherenscherenarbeitsbühne. Die Neuheit MPR15/18 ist eine Mischung aus Boomlift und Scherenbühne. Teleskopausleger und scherentypische große Plattform sind aufgebaut auf einem straßentauglichen 4x4x4 Chassis, das dem ähnelt, welches Merlo auch in seine geländegängigen Betonmischer einbaut. 40 km/h flott kann das neue Selbstfah-

rer-Modell unterwegs sein. Nach oben geht es in einer einzigen vertikalen Bewegung. Knapp 16 beziehungsweise 18 Meter Arbeitshöhe und 1000 Kilo Tragkraft spendiert Merlo seiner in zwei Versionen angekündigten Neuheit. Doch nicht nur auf und ab kann sich der Bühnenaufbau bewegen, sondern auch um den Auflagepunkt rotieren, um so seitlich mehr Reichweite zu bieten. Der Prototyp soll auf der bauma gezeigt werden.



Consider the possibilities...

 www.maedacranes.com

HAUS[®] 2010

Größte regionale Baumesse
Deutschlands

seit 20 Jahren

mit Fachausstellung

ENERGIE 

regenerativ, effizient, zukunftsorientiert

25. – 28. Februar
MESSE DRESDEN
täglich 10 – 18 Uhr

www.baumesse-haus.de

 IHRE FREUNDLICHE MESSE

 ORTEC Messe und Kongress GmbH, E-Mail: haus@ortec.de



autec
safety remote control

"A ship in port is safe, but that is not what ships are built for"

Grace Murray Hopper

Keep your cranes working for you - safely...

Autec: state of the art in safety remote control



company certified since 1995



www.autecsafety.com

Rohrtraverse für Rotoren Weltrekord?



Foto: Pfeifer, Baubild, Böhlt & Co. (3)

Bard Emden Energy GmbH & Co. KG hat bei der Pfeifer Seil- und Hebeteknik GmbH eine Traverse für das Verladen von Rotorblättern für den Offshore-Einsatz entwickelt. Die Traverse besteht aus drei Rohrstücken, die über Flanschverbindungen verschraubt werden. Mit 39 Meter Länge ist die Traverse möglicherweise die längste Rohrtraverse weltweit. Die Aufhängung der Traverse wurde mittels vier 16 Meter langen Seilen mit 43 Millimeter Durch-

messer realisiert. Die Herausforderung lag weniger bei der Tragfähigkeit von 35 Tonnen als vielmehr in der Länge der Rotorblätter von mit rund 60 Metern. Aus den weit auseinander liegenden Lastaufnahmepunkten resultierte eine enorme Knick- und Biegebelastung, die auf das Rohr und die Flanschverbindungen wirkt. Durch die optimierte Auslegung der Seilaufhängung zur Krananlage konnte diese jedoch gering gehalten werden.

Frisch ausgeliefert

Ormig erweitert Baureihe



Der italienische Hersteller Ormig erweitert seine Baureihe um den 5,5 Tonnen Pick&Carry-Kran „5.5tmE“. Das „E“ steht für Elektroantrieb. Das erste Exemplar wurde jüngst an das Unternehmen Santoro in Casale Monferrato im Piemont ausgeliefert. Seinen ersten Einsatz absolvierte er in der Lebensmittelindustrie. Erstmals vorgestellt wurde der Kran auf der SAIE. Er verfügt über einen 9-Meter-Ausleger und ist der kompakteste Kran, den Ormig je gebaut hat.

Erste Minikrane bei Baumo

Galizia goes Germany

Die ersten Galizia-Minikrane aus Italien sind in Duisburg bei Baumo Kranservice eingetroffen. Das Unternehmen ist Generalimporteur für Galizia-Krane hierzulande. Neben einem Modell F 200 ist auch ein G 20 im Paket. „Der 20 Tonner F 200 ist schon jetzt ein oft bestauntes Objekt in unserem Hause“, sagt Bernd Schubert. Der Inhaber von Baumo Kranservice berichtet von starkem Interesse an der Neuheit.



Kaum angekommen, wurde der kleinere G 20 schon für ein Fensterbauunternehmen mit einem

3D-Manipulator inklusive 500-Kilogramm-Glassauganlage umgerüstet, berichtet Schubert.

Nicht auf der bauma

Haulotte zieht zurück



Haulotte hat angekündigt, dass das Unternehmen nicht auf der bauma 2010 ausstellen wird. Die Entscheidung sei gefallen, nachdem man die Kosten einer Messteilnahme und den potenziellen Nutzen abgewogen habe, hieß es. Gegenüber dem Vertikal Verlag sagte Haulotte-Präsident Alexandre Saubot, dass die Entscheidung sehr schwierig gewesen sei. Das Management hat die Kosten auf 500000 Euro veranschlagt, ohne „Nebenkosten“ wie Personal, Unterkunft und Reisekosten, und sich dann entschieden, das Geld ander-

weitig einzusetzen, so Saubot. „Alle Kunden, mit denen wir gesprochen haben, sähen uns gerne auf der bauma. Wir können aber genauso gut mehr Geld ausgeben für Kundendienst, lokales Marketing und weitere Produktentwicklung. So betrachtet, war es keine Frage, was das bessere Investment ist“, erklärt der Firmenchef. Gesetz hingegen ist Haulottes Teilnahme an der ARA in den USA (Februar 2010) und an der bauma China (November 2010) sowie an der ein oder anderen kleineren Messe.

Kempkes liefert Portalkran Voll ausgestattet



Auf eine Spannweite von 28,5 Metern mit einer Tragkraft von 32 Tonnen kommt der Portalkran, die die Helmut Kempkes GmbH, Kuli Hebezeuge nun ausgeliefert hat. Der Elektroseilzug des Krans ist in FEM 3m eingestuft und hat ein elektronisches Lastspektrometer. Hiermit lassen sich neben dem

Anteil der verbrauchten Nutzungsdauer auch weitere Informationen wie zum Beispiel Betriebsstunden des Hubwerkes, Anzahl der Überlastabschaltungen und der Einschaltungen des Hubmotors auslesen. Der Lasthaken ist elektrisch drehbar. Bedient wird der Kran mit einer Funksteuerung.

Liebherr legt Zahlen vor Schwieriges Jahr

Auch die Firmengruppe Liebherr musste aufgrund der Wirtschaftskrise 2009 einen Umsatzrückgang hinnehmen. Insgesamt sind die Verkaufserlöse nach dem Rekordjahr 2008 um fast 1,6 Milliarden Euro oder rund 19 Prozent auf etwa 6,8 Milliarden Euro

zurückgegangen. Die Baumaschinensparte, für über 60 Prozent des Konzernumsatzes verantwortlich, war stärker von der Krise betroffen als die anderen Bereiche. Zu den Baumaschinen gehören (neben Erdbewegung, Mining, Baukrane und Mischtechnik) die Fahrzeugkrane, welche sich verhältnismäßig positiv entwickelt haben. Die breite Diversifikation der Firmengruppe nach Produkten und Märkten hat sich stabilisierend ausgewirkt, schreibt das Unternehmen. Stabil geblieben ist auch die Beschäftigtenzahl. Per Ende Dezember waren weltweit rund 32000 Mitarbeiterinnen und Mitarbeiter bei Liebherr tätig. Liebherr rechnet derzeit damit, dass sich die Verkaufserlöse im Jahr 2010 in etwa auf dem Niveau des abgelaufenen Geschäftsjahres bewegen werden. In vielen Produktbereichen scheint die Talsohle überwunden zu sein und die Produktionsprogramme werden dementsprechend nach oben angepasst. Allerdings geht das Unternehmen auf absehbare Zeit nicht von einem Wachstum mit einer Dynamik wie vor der Krise aus.

Schwere Brocken

Der Termin für die 8. Internationale Schwerlasttagung der Fachhochschule Potsdam steht jetzt fest: Am Freitag, den 3. und Samstag, den 4. September wird die Veranstaltung wie gewohnt in Potsdam stattfinden. Die Tagung werde wie gewohnt „qualitativ hochwertig und vielseitig“ ausfallen, verspricht Organisator Prof. Dr.-Ing. Jürgen-Michael Poelke. Zudem rät er: „Termin frei halten und gespannt sein auf ein abwechslungsreiches Programm.“

Neuer Schwung mit neuem Geschäftsführer

Worldlift startet durch

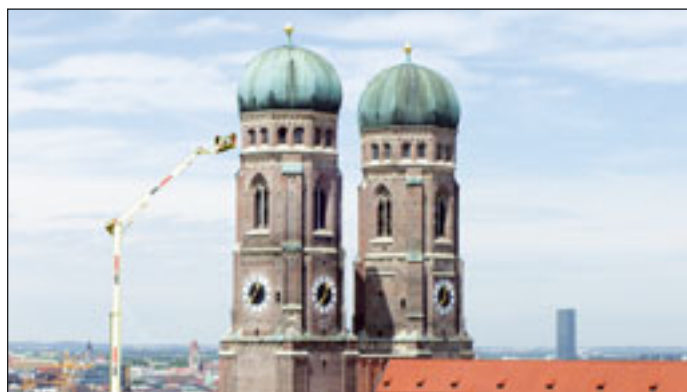


Kenneth Loberg hat als Geschäftsführer von Worldlift Industries am 1. August 2009 angefangen. Der Diplomingenieur und Inhaber eines MBA in International Business Development war in den Jahren zuvor Geschäftsführer von Unternehmen in Schweden und in der Türkei gewesen. Nach seinen ersten Monaten im neuen Amt hat der Worldlift-Boss nun seine Strategie erläutert. Im Jahr 2009 hat Worldlift Industries ihre Fertigungseinheiten konsolidiert und die gesamte Business-

Plattform entwickelt. Die Firma erhielt grünes Licht aus dem Verwaltungsrat, einen großen zweistelligen Millionenbetrag in Dänischen Kronen, was einem Millionen-Euro-Betrag entspricht, in die Hand zunehmen, um in drei Bereiche zu investieren. „Hierzu gehören die Innovation von Produkten, Märkten und Dienstleistungen, die Organisationsentwicklung und zu guter letzt die Optimierung der Lieferkette des Unternehmens“, erklärt Loberg. Als ein Beispiel hierfür nannte er die Einführung der neuen Falcon Spider 52-Meter-Raupenbühne FS520. Die neue Raupe basiert auf dem gleichen Konzept und der gleichen Technik wie die schon eingeführte FS 420 mit der bekannten Doppel-Raupenfahrwerk-Technologie. Anders als die meisten Mitbewerber verstärkte sich Worldlift personell, vor allem in den Bereichen Produktinnovation, Vertrieb und Service.

Neue Filiale in München eröffnet

Mateco goes Bavaria



Die Mateco AG wird zum 1. April in Kirchheim bei München eine neue Niederlassung in Bayern eröffnen. „Regional und lokal tätige Unternehmen und Betriebe werden wir ab 1. April mit unseren modernen Industrie-Arbeitsbühnen und Selbstfahrer-LKW-Arbeitsbühnen sicher und bewährt von der Dieselstraße 24 in Kirchheim aus bedienen“, meint Armin Rappen, Vorstandsvorsitzender der Mateco AG und führt fort:

„Aber auch zahlreiche überregionale Mateco-Kunden, zum Beispiel aus dem Bauhaupt- oder Bauneben-gewerbe, aus der Facility Management Branche oder auch von Film, Funk und Fernsehen, können nun mit der zuverlässigen Versorgung von Mateco-Arbeitsbühnen direkt im Großraum München rechnen. Der Standort Bayern wird sukzessive ausbaut und den regionalen Anforderungen stetig anpasst.“

The Vertikal Guide

to BAUMA 2010

for buyers and users of lifting equipment

für Käufer und Anwender der Hebeindustrie

2010



Teleskoplader

Ladekrane

Bühnen

Krane

Cranes

Aerial lifts

Alloy towers

Loader cranes

Telescopic handlers

www.vertikal.net

Rauf und runter

Kran & Bühne fragt, die Hersteller antworten: Was sich erst mal einfach anhört, ist meist recht aufwändig. Die jährliche Übersicht der Maximalwerte in vielen Maschinenkategorien enthält Altbekanntes, bietet aber auch Überraschungen. Wer hat denn nun den Längsten?

Sieben auf einen Streich – das war schon das Erfolgsmotto eines mutigen Mannes aus der Textilbranche, auch wenn diese seinerzeit nicht so hieß. In der Welt der Krane und Arbeitsbühnen haben wir die Zahl sieben diesmal genutzt, um zu sieben: In sieben Kategorien bleiben am Ende zehn Maschinen übrig, die sich in ihrer Klasse als die Klassenbesten fühlen dürfen – zumindest in Bezug auf den abgefragten Wert. Dieser kann natürlich nie die Komplexität der kompletten Maschine berücksichtigen oder abbilden, sondern nur einen Aspekt herausgreifen. Aber vielleicht den prestigeträchtigsten und/oder denjenigen, der am schwierigsten zu beeinflussen ist. Um dies zu bewerkstelligen, braucht



Holland Lifts N265EL13

es sämtliche Register der Ingenieurskunst. Bei einigen Maschinen macht sich dies deutlich bemerkbar: Da tummeln sich Neuheiten, neue Spitzenwerte und auch Spitzenreiter.

Mobilkrane

Maschinentypen, bei denen sich relativ wenig getan hat, versuchen wir dabei außer Acht zu lassen. Die Teleskopplader zum Beispiel wurden diesmal nicht abgefragt. Und statt der zuletzt stark umkämpften 5-Achs-Klasse wurden der Abwechslung halber die größten AT-Krane berücksichtigt. Wie im Vorjahr sind die 4-Achser an Bord. Bei diesen zeigt sich derzeit ein sehr beständiges Bild: Von Rang eins bis neun bleibt alles wie gehabt, wenn

Lade- und Montagekrane

Modell	Max. hydr. Ausladung [m]	Max. Lademoment [mt]	
		Zahl der Ausschübe (hydr./man.)	
Effer 2200L	49,42	156,7	6+6/1
Cormach 230000 E9Jib4	44,90	230,0	9+4
Palfinger PK 800TK	42,00	93,80	6
Cormach 91.000 TECH*	41,80	91,00	8
Effer 1750L	41,03	125,8	8+6/3
Cormach 180000 E6Jib4	39,56	171,0	11
Effer 1355 9S + JIB 6S	35,01	93,60	9+6/2
MKG HMK 901 T	32,95	82,20	6
Fassi F950AXP.28 L616	31,70	76,20	8+6/3
Fassi F1300AXP.28 L616	31,55	90,50	8+6/3

* vollhydraulischer Ausschub



Der ATF 90G-4 von Tadano Faun

Gelenkteleskopbühnen

Modellname	Max. Reichweite [m]	
	Max. Arbeitshöhe [m]	
Kreitzler KIB25/390 GT	24,50	39,00
JLG 150HAX	24,16	47,72
Platform Basket SEL 50 ALJE	24,00	50,00
Platform Basket SEL 48 ALJE	24,00	48,00
Haulotte HA 32 PX	21,30	31,80
Genie Z-135/70	21,26	43,15
Haulotte HA 41 PX	19,80	41,50
JLG 1250AJP	19,25	40,10
UpRight AB85RJ	18,90	28,00
Genie Z 80/60	18,29	25,77



« man von kleinen Abweichungen bei den Herstellerangaben absieht. Das heißt die Reihenfolge bleibt erhalten mit dem Liebherr LTM1100-4.2 an der Spitze und den beiden Grove-Modellen 4100 und 4100L dahinter. Bei Terex wurde das „Demag“ aus dem Namen getilgt und dafür ein „L“ angehängt, was durchaus den Branchengepflogenheiten entspricht. L wie länger, und darum geht es ja schließlich. Länger ausgefallen ist der Hauptausleger, der nun knapp 60 Meter misst, womit die maximale Hakenhöhe um fünf Meter zulegt und so auf knapp 82 Meter



Nauer hat die ersten beiden 9S-Varianten des Effer 1355 aufgebaut

LKW-Bühnen bis 3,5 Tonnen

Modellname	Max. Reichweite [m]	
	Arbeitshöhe [m]	
Ruthmann TB 270*	14,80	27,00
Palfinger P 220 B	14,50	21,90
Ruthmann TB 220	14,00	22,00
ESDA TL 2200	14,00	22,00
ESDA TL 1950	14,00	19,20
Palfinger P 260 B	13,50	25,80
Palfinger P 180 B	13,50	17,90
Teupen Euro B 21 T	13,30	20,40
GSR E200T	12,90	20,20
Ruthmann TB 180	12,80	18,00

* Vorläufiger Wert



steigt. Auf der bauma in München wird der neue Terex AC 100/4 L zu sehen sein. Er beansprucht die höchste Tragkraft auf vier Achsen für sich.

Geht es um die Mobilkrane mit der größten Hakenhöhe, hat wiederum Liebherr die Nase vorn. Der 2007 enthüllte 9-Achs-Mobilkran LTM11200-9.1 ist das Maß aller Dinge im AT-Segment. Seine 188 Meter hieven ihn an die einsame Spitze. Darauf folgt der neue 1000-Tonner von Terex, dessen Hakenhöhe jetzt mit 163,3 Metern angegeben wird. Interessant, wie dicht gedrängt der nächste Schub großer Mobilkrane ist. Im Bereich zwi- ▶▶

ARBEITEN AUF HÖCHSTEM NIVEAU

MIT ARBEITSBÜHNEN VON **H.A.B.**

TELESKOP-BÜHNEN
SCHEREN-BÜHNEN

LANGE LEBENSDAUER
HOHE STABILITÄT

BESTE MANÖVRIERFÄHIGKEIT



Lösungen für alle Bereiche und Wünsche.
Wir sind Ihr zuverlässiger Lieferant und Servicepartner

Nutzen Sie das volle H.A.B.-Programm über Neu- und Gebrauchsmaschinenkauf bis hin zur UVV-Prüfung, Wartung, Reparatur und Ersatzteile. Für Sonderwünsche haben wir immer ein offenes Ohr. Fordern Sie uns! Wir ergänzen unser eigenes Arbeitsbühnen-Angebot mit Maschinen von MEC und Omme. Auch Gebrauchtbühnen und Ersatzteile für fast alle Arbeitsbühnen erhalten Sie bei uns.

H.A.B. Service Center GmbH
Heidigstrasse 17 • 76709 D-Kronau
Telefon: +49 (0) 72 53 / 94 01-0
Telefax: +49 (0) 72 53 / 94 01-16
www.hab-hubarbeitsbuehnen.de
service@hab-hubarbeitsbuehnen.de

« schen 140 und 150 Meter Hakenhöhe geben sich der AC 700 und AC 500 von Terex sowie der Liebherr LTM1500-8.1 die Klinke in die Hand. Weiter unten in der Liste würde mit dem AC 350 (126,4 Meter Hakenhöhe) sogar noch ein vierter AT-Kran aus Zweibrücken auftauchen, jedoch fällt dieser unserem strengen Reglement zum Opfer, indem wir die Zahl der berücksichtigten Modelle auf höchstens drei Krane je Hersteller begrenzen. Damit sollen Monokulturen vermieden werden und ein breites Abbild des Marktes gewährleistet sein. Als dritter Grove-Kran hat sich der GMK 6300L neu in die Tabelle hochgearbeitet. Ihm reichen 30 Zentimeter hierfür. Wie das? Tja, er hat seinen Bruder GMK 6220L schlicht und ergreifend um ebendiesen Betrag übertroffen.

Lade- und Motagekrane

Die Spitzenposition bei den Lade- und Montagekranen lässt sich der Effer 2200 L6S + JIB 6S + 1 nicht abspenstig machen. Quasi unverändert bleibt ihm zwar Cormachs Top-Performer 230000 auf den Fersen, aber der heimst immerhin die Trophäe für den Ladekran mit dem mit Abstand höchsten maximalen Lastmoment ein. Dritter im Bunde ist Palfingers Montagekran PK 800TK, der in seiner maximalen Konfiguration auf eine Ausladung von 42 Meter kommt. Bei den anderen Modellen macht sich zum Teil die veränderte Normenlage bemerkbar. Zum Jahresbeginn ist die neue EN12999 in Kraft getreten. Bei Effer's drittem topplatziertem Modell wurde einiges verändert: Der Effer 1355 verfügt weiterhin über „Crossstab“, jetzt aber mit neun hydraulischen Grundauschüben, sechs Jib-Ausschüben und zwei manuellen Verlängerungen. Damit erreicht er ganze 39 Meter waagrecht. Aus Sicht des Herstellers „ein Topwert“, wie Reinhard Prantner bestätigt. „Davon stellte Effer letztes Jahr trotz der bekannten Rahmenbedingungen fast 20 Einheiten her“, führt er aus. Bei manch anderem Modell in der Liste hat sich der Spitzenwert merklich reduziert. So kommt es, dass diesmal die Eintrittsschwelle in diese inoffizielle „Top Ten“ etwas niedriger liegt – ein seltenes Phänomen.

Modellname	Hakenhöhe [m]	Hauptauslegerlänge [m]		Gesamtlänge [m]
			Traglast [t]	
Liebherr LTM 1100-4.2	91	60	100	13,50
Grove GMK 4100L	85	60	100	13,43
Grove GMK 4100	83	52	100	13,12
Terex AC 100/4L	77	50	100	13,11
Liebherr LTM 1090-4.1	76	50	90	12,90
Grove GMK 4080-1	75	51	80	12,53
Tadano Faun ATF 90G-4	71	51	90	13,05
Terex AC 80-2	67,6	50	80	12,11
Liebherr LTM 1070-4.2	65	50	70	12,50
Tadano Faun ATF 65G-4	61	44	65	11,00



Booms

Mit einem „Zoom!“ hat sich Andreas Becker an die Spitze bei den Teleskoparbeitsbühnen katapultiert, was die maximale Reichweite anbelangt. Er hat den im Vorjahr angekündigten Wert von 24 Metern übertroffen und landet mit 25,15 Metern knapp vor Platform Basket. Sonst bleibt im großen und ganzen alles wie gehabt. Ähnlich das Bild bei den Gelenkteleskopen: Hier hat Kreitzlers KIB25/390 GT ein sensationelles Plus an Reichweite von 5,80 Meter vorzuweisen. Damit stürmt Kreitzlers Gelenkteleskopbühne an die Spitze.

LKW-Bühnen

Im Fokus des Interesses standen diesmal die LKW-Arbeitsbühnen mit einem zulässigen Gesamtgewicht von maximal 3,5 Tonnen, sprich: die 3,5-Tonner – das Segment der heiß umkämpften Brot-und-Butter-Maschinen. Hier ist die Ermittlung korrekter, das heißt in der Praxis überprüfter und vergleichbarer Werte alles andere als einfach. Das kleinere Übel ist hier noch, dass der eine mit 200 Kilogramm Korblast rechnet, der andere mit 120 und mit 80 und der nächste wiederum auf 100 Kilogramm als Richtgröße beharrt. Entsprechend unterschiedlich fällt dann



Ein Grove GMK7450 mit Mega-Wing-Lift errichtet eine 113 Meter hohe Windturbine in Reinsbüttel



C) Collection Ing F. Schoonen

Dieser LTM 1500-8.1 ging vor kurzem an Boekestijn

« natürlich die Reichweite aus. Auf Grund der zum Teil stark (untereinander, aber auch gegenüber den eigenen Angaben vom Vorjahr) abweichenden Daten der Hersteller in diesem Punkt haben wir uns diesmal dafür entschieden, das Ranking gemäß der maximalen Reichweite vorzunehmen. Hinzu kommt, dass viele neue Modelle auf den Markt drängen beziehungsweise

Mobilkrane auf >4 Achsen

Modellname	Hakenhöhe [m]	Hauptauslegerlänge [m]		
		Traglast [t]	Gesamtlänge [m]	
Liebherr LTM11200-9.1	188	100	1200	26,40
Terex AC 1000	163,3	100	1000	20,66
Terex AC 700	149,5	60	700	20,66
Terex AC 500	145,8	56	500	19,20
Liebherr LTM 1500-8.1	145	84	500	21,40
Grove GMK 7450	136	60	450	19,62
Liebherr LTM 1350-6.1	134	70	350	15,50
Tadano Faun ATF 360G-6	120	60	360	17,95
Grove GMK 6300	113	60	300	18,05
Grove GMK 6300L	112	80	300	18,05



Scherenbühnen

Modellname	Max. Arbeitshöhe [m]	Max. Korblast [kg]		Max. Plattformgröße (Länge x Breite) [m]
		Max. Plattformgröße (Länge x Breite) [m]		
Kreitzler KIB 25/373 GD4WD	37,3	1000	6,50 x 2,00	
JLG Liftlux 320-30	34,0	1400	11,00 x 2,90	
Holland Lift G-320DL30 4WDS/N	33,7	1000	9,66 x 2,80	
HAB 320-12E4WDS	32,15	600	7,75 x 1,20	
Kreitzler KIB 25/315 GD4WD	31,5	1000	6,50 x 2,00	
Holland Lift N-265EL13 4WDS	28,2	750	8,25 x 2,65	
HAB 280-25D4WDS	28,1	750	7,58 x 2,44	
JLG Liftlux 260-25	28,0	1000	9,60 x 2,50	
HAB 280-12E4WDS	28,0	600	7,00 x 1,20	
Holland Lift M-250DL27 4WD/P/N	27,0	1000	7,41 x 1,32	



Die SB85J von UpRight

angekündigt sind, deren Daten somit noch nicht von vielen in der Tiefe überprüft werden konnten. Das Zepter übernimmt hier die neue Ruthmann TB 270 mit ihrer beeindruckenden Reichweite von 14,80 Meter 27 Metern Arbeitshöhe. Auch hier müssen sich Bühnenfans bis zur bauma gedulden, um die neue Maschine in Augenschein nehmen zu

Die SEL28LJE von Plattform Basket



können. Knapp dahinter rangiert Palfingers P 220 B mit 14,50 Meter Reichweite. Doch auch Esdas neue 3,5-Tonnen-Bühnen sind laut Hersteller im 14-Meter-Bereich angesiedelt.

Reichweiten

Gerade bei den LKW-Bühnen bis 3,5-Tonnen ist die Reichweite abhängig von der Richtung. Manche Hersteller geben ihren Geräten ein kreisförmiges Diagramm und verzichten darauf, mittels Elektronik und Korblastbegrenzer hier noch mehr herauszuholen, manche Hersteller nutzen diese Möglichkeiten. Als Nutzer muss man lediglich darauf acht geben, dass die maximale Reichweite nicht unbedingt für alle Richtungen gegeben ist. „Die Produkte sämtlicher namhafter Hersteller“, so Stephan Kulawik von Palfinger Platforms, „erreichen die in Prospekten angegebenen maximalen Reichweiten immer nur nach hinten.“



Teleskoparbeitsbühnen

Modellname	Max. Reichweite [m]	
	Max. Arbeitshöhe [m]	Max. Reichweite [m]
HAB T35JD4WDL	25,15	35,20
Plattform Basket SEL 28 LJTE	25,00	28,00
Plattform Basket SEL 28 LJE	24,50	28,00
JLG 1350SJP	24,38	43,15
Genie S-125	24,38	40,15
Genie S-105	24,38	33,80
Kreitzler KiB26/420 T	24,50	42,00
HAB T26JD4WD	23,50	26,30
UpRight SB85J	23,40	27,90
Genie S-85	23,32	27,90



Scherenbühnen

Ein nahezu unverändertes Bild liefert das Segment der großen Scherenbühnen, wo allein die Arbeitshöhe den Ausschlag gibt in der Übersicht. Vorne liegen der Reihe nach Kreitzler, JLG und Holland Lift. Neu auf den Fersen ist diesem Trio die HAB 320-12E4WDS mit 32,15 Meter Arbeitshöhe. Hier ist mittlerweile mindestens eine Arbeitshöhe von 27 Metern erforderlich, um in die Tabelle aufgenommen zu werden.

K & B

Der Partner für Vermieter

Europaweite Vermietung

BEYER
Mietservice ^{KG}

- Arbeitsbühnen
- Baumaschinen
- Teleskopstapler
- Minikrane
- Stapler
- Generatoren
- Forstgeräte
- Event-Technik

Alles unter einem Dach



Bundesweite Miethotline 0 18 05 / 92 99 70 nur 14 cent/min. aus dem dt. Festnetz
ggf. abw. Preise aus dem Mobilfunknetz www.beyer-mietservice.de

HUBARBEITSBÜHNEN / KRANE

Marktübersicht – Preise – Bewertung



erfolgreich verhandeln –
sicher und gut entscheiden!



LECTURA
Fachverlag

www.lectura.de

POWER - Lift

Power-Lift ist IHR Partner im Bereich der Zugangstechnik!

Wir haben die Produkte, Sie haben die Wahl

Scherenbühnen, Gelenk- und Gelenkteleskopbühnen, Mastbühnen, Anhängerbühnen,
Raupebühnen, LKW Bühnen, Ein-Personen Mastbühnen.

- Arbeitsbühnen von 6 bis 62 Meter Arbeitshöhe
- Modulare Gerüstsysteme und Spezialkonstruktionen
- Last- und Montagelifte

UpRight
POWERED ACCESS
DEUTSCHLAND

INSTANT
QUALITY & STRENGTH YOU CAN TRUST

OIL & STEEL

Power-Lift GmbH

Otto-Hahn-Str. 3

40699 Erkrath

Tel: +49.211.220490-0 Fax: +49.211.220490-11 email: info@power-lift.de web: www.power-lift.de

Wir bieten Ihnen 2010 jeden Monat auf www.minidat.de ausgewählte Produkte zu Top-Konditionen!

25 Jahre Rösler

JETZT WIRD GELD VERDIENEN NOCH EINFACHER!



Feiern Sie mit!

- Betriebszeiten
- Zugangskontrolle
- Maschinenposition & Fahrstrecke
- Fehlerdiagnose

für

- Arbeitsbühnen
- Baumaschinen
- Gabelstapler
- Transportfahrzeuge
- Container
- Servicefahrzeuge
- mobiles Equipment

bearbeiten Sie mit unseren miniDaTs einfach und kostengünstig.

auf www.minidat.de
+
www.obserwando.de

Datenerfassung · Zugangskontrolle
Diebstahlschutz · Telediagnose



ESDA
Fahrzeugwerke GmbH

Ihr Spezialist für...

**Lkw & Anhänger-
Arbeitsbühnen**



Im Rinschenrott 3a
D-37079 Göttingen

Telefon: +49 (0)551/3859-0
Telefax: +49 (0)551/3859-50
E-mail: info@esda-fahrzeugwerke.de
Internet: www.esda-fahrzeugwerke.de

FALCON SPIDER



'Tallest among the smallest'

The FALCON SPIDER is available on wheels and crawlers in heights from 29 to 52 metres.



The tallest SPIDER in the world



WORLDLIFT INDUSTRIES AS

FALCK SCHMIDT SERIES · FALCON SERIES · DENKA SERIES
www.wl-industries.com

Voll geschlaucht

Gerade auf die Hydraulik muss man sich bei LKW-Bühnen verlassen können. Die Erfahrung Einzelner mit dem Schlauch und was sonst den LKW-Bühnenmarkt bewegt, fasst Rüdiger Kopf zusammen.



GSR hat im vergangenen Jahr die E190THD vorgestellt. In diesem Jahr kommen vier weitere neue Modelle hinzu.

Das nicht nur Träume platzen können, ist jedem, der mit Hydraulik zu tun hat, mehr als bekannt. Damit dies nicht geschieht, ist die Instandhaltung der Schläuche durchaus ein zentrales Thema, gerade auch für LKW-Bühnen. Seitens der Berufsgenossenschaften wird für Hydraulikschläuche vorgeschlagen, diese alle sechs Jahre auszuwechseln. Dies ist keine gesetzlich bindende Vorgabe. Dieser Vorgabe schließen sich sehr viele Hersteller an und empfehlen den Nutzern der Maschinen diesen Rhythmus einzuhalten. Für Eigentümer der Maschinen gilt „lediglich“ die eigene Gefährdungsanalyse, also ob das Gerät sicher seinen Betrieb ausführen kann oder nicht. „Da sich die Betriebsbedingungen stark unterscheiden, haben wir uns in unserer technischen Dokumentation den Empfehlungen der `DIN 20066:2002 und BGR 237 für normale Einsatzbedingungen` Tausch der Schlauchleitungen

Hier empfehlen wir unseren Kunden, Rücksprache mit ihrer Versicherung zu halten.“

Mancher Hersteller geht ein Stück weiter und empfiehlt nicht nur den Wechsel, sondern schreibt ihn in seine „Betriebsanleitung“ hinein. Dabei muss der Hersteller sich nicht auf den empfohlenen Rhythmus berufen. Seine Gründe dürften zuallererst in der Betriebssicherheit der Maschine zu suchen sein, weswegen er diesen Wechsel vorschreibt. Steht der Schlauchwechsel allerdings explizit in einer Gebrauchsanweisung der Maschine, heißt das für den Nutzer der Maschine, dass bei einer Unterlassung beispielsweise der Sachverständige, der die nächste UVV-Prüfung durchführt, diesen Tatbestand beanstandet.

Maschinen instand zu halten, stößt in der Regel bei den meisten Anwendern auf Zuspruch. Ärgerlich wird es, wenn die Instandhaltung mit „Misserfolgen“ verbunden ist und der eigentlich routinemäßige Schlauchwechsel erst nach dem x-ten Male klappt. Dann ist es auch nicht verwunderlich, wenn manch Spötter sagt, dass er lieber keinen Schlauchwechsel vornehmen lässt, dass sei umweltfreundlicher. Schließlich läuft dann „die Brühe nicht so oft aus“.

Ein anderer Aspekt rund um Hydraulikschläuche wird auch gerne aus den Augen verloren. Schläuche, die bereits zwei Jahre eingelagert wurden, sind nicht mehr zu verwenden, da sie (teilweise) nicht mehr den Anforderungen standhalten, die notwendig sind. Kommen dann noch Öle ins Spiel, die aggressiver

gegen Schlauch und Kuppelung sind, kann leicht der Fall eintreten, den man eigentlich vermeiden wollte.



Die überarbeitete Euro-Serie von Teupen ist kompakter

nach sechs Jahren abgeschlossen“, erklärt Horst Bröcker, Vertriebsleiter Hubarbeitsbühnen bei Palfinger und fügt an: „In einigen Fällen ist es vorgekommen, dass die Versicherungen nicht bereit waren, die Kosten aus einem Ölschaden zu übernehmen, weil die Schläuche älter als sechs Jahre waren.



Auch Lindig setzt auf LKW-Bühnen von Esda

Rekordjagd

Schlauch hin, Ventile her, rund herum haben die Hersteller sich weiter Gedanken gemacht und einige Ideen, auch neue, aus dem Hut ►►

« gezaubert, zu Papier gebracht und in Stahl „gegosen“ oder das Aluminium zusammengeschweißt. Auffallend ist, dass die Hersteller ihr Hauptaugenmerk auf die „Brot und Butter Maschinen“ werfen, eingedenk des Klasse-B-Führerscheins, der die Arbeitsbühnen bis 3,5 Tonnen zulässigem Gesamtgewicht immer interessanter werden lässt. Dementsprechend ist hier auch ein Wettlauf im Gange. Das erste Ausrufezeichen in Sachen Arbeitshöhe hat vor Jahren Teupen gesetzt und die Latte auf 25 Meter gelegt. Einer Überarbeitung haben die Gronauer ihrer Euro B 21 T zu Gute kommen lassen. Gegenüber den Vorgängermodellen ist die 21-Meter-Maschine mit rund 7,85 Meter kompakter ausgefallen. Bei einer Korblast von 200 Kilogramm geht es auf eine seitliche Reichweite von 10,8 Metern raus, bei reduzierter Korblast von 80 Kilogramm sind sogar 13,3 Meter drin. Neu ist auch, dass die Bühne- und Stützfunktionen vom Korb aus steuerbar sind. Der Arbeitskorb verfügt nun über einen Drehbereich von 180 Grad. Schon zuvor hat das Unternehmen das Modell Euro B16 T einer Überarbeitung unterzogen und auch hier auf die genannten Punkte ein Augenmerk gelegt.

Seit dem Frühjahr 2009 geht es nun bei 3,5-Tonnern noch höher hinauf. Palfinger hat seine P 260 B vorgestellt. Neben 26 Metern Arbeitshöhe erzielt die Teleskop-LKW-Bühne eine Reichweite von maximal 13,5 Metern. Zu dieser Baureihe ist die P 220 B hinzugekommen. Zwar ist die Arbeitshöhe gegenüber der P 260 B niedriger, aber mit 14,5 Metern Reichweite geht es hier noch ein Stück weiter hinaus. Dazu gehören Details wie eine automatische Drehzahlanhebung, automatische Nivellierung und eine „Homefunktion“, Rückkehr in die Transportstellung, mit zum Gesamtpaket. Bei den Schwergewichten hat das Unternehmen zurzeit mit der WT 1000 die Nase mit 102,5 Metern Arbeitshöhe mit vorn. In diesem Seg-



Paglieros 3,5-Tonner sind auch auf enge Verhältnisse angepasst

ment der von Palfinger so genannten „Jumbo-Klasse“ wird es zur bauma Nachwuchs geben. Genaueres wird aber erst kurz vor der Messe oder auf der Messe verraten.

In München wird dann auch der „Pokal“ für die größte 3,5-Tonnen-LKW-Bühne symbolisch weiter gereicht. Ruthmann nutzt die bauma als Forum, um die TB 270 erstmals der breiten Öffentlichkeit vorzustellen. Aber schon jetzt liegen dem Hause Ruthmann für dieses Modell 50 Aufträge vor. Auffallend sind der neuartige Ausleger und der Turm. Das neue Design erlaubt bei weniger Gewicht die höheren Werte bei Arbeitshöhe – 27 Meter – und der Reichweite – 14,8 Meter. Darüber hinaus wird das zulässige Gesamtgewicht nicht überschritten, wenn sich zwei Personen im Fahrerhaus befinden, beziehungsweise ein Standardtank verbaut ist. Hinzu kommt, dass die Korblast bis auf 230 Kilogramm gehen kann und der Korbausgleich hydrostatisch erzielt wird.

Darüber hinaus kommt mit dem TBR 200 ein weiteres Modell bis 3,5 Tonnen auf den Markt, das noch stärker die Bedürfnisse der Kommunen im Fokus hat. Zwar werden „nur“ 20 Meter Arbeitshöhe erreicht. Dank des Korbars kann Hindernissen besser ausgewichen und zudem auf der Ladefläche der Platz geschaffen werden, sodass ein Kastenaufbau hier untergebracht werden kann. Zudem kommen zwei Adaptionen des TB 270: ein TB 230 mit 23 Meter und ein TB 190 mit knapp 19 Meter Arbeitshöhe.

„HV“ im Kommen

Jenseits der Suche nach den Maxima haben sich zahlreiche Anbieter daran gemacht, gleichfalls Lösungsansätze in der 3,5-Tonnen-Klasse zu finden. So führt Esda das Modell 2200 schon seit längerem im Programm. Neu bei diesem 3,5-Tonnen-Gerät – und mit entscheidenden Vorteilen – ist, dass es das Gerät nun auch mit Horizontal-Vertikal-Abstützung gibt. Dadurch wird vor allem die Reichweite verbessert, so dass es nun etwa 14 Meter hinausgeht, bei einer Korblast von 100 Kilogramm. Das Unternehmen führt das Modell auch weiterhin mit Klappstützen im Programm.

Mit zwei LKW-Bühnen bedient auch das dänische Unternehmen Omme den Markt. Die Geräte mit 17,5



Custers hat sich das Thema Null-Emissions-Bühne vorgenommen

« beziehungsweise 19,5 Metern Arbeitshöhe, sind Teleskoparbeitsbühnen mit Horizontal-Vertikal-Abstützungen. Diese bietet die Möglichkeit, die Aufstellbreite an die Straßensituation anzupassen.

Gerade italienische Hersteller haben sich dem Thema Führerschein Klasse B schon frühzeitig verschrieben. So auch Oil&Steel, das für seine Snake-Baureihe eine ungewöhnliche Abstützung entwickelt, die ein Klappgelenk im unteren Bereich hat. Dazu wurde der passende Schutz-Schuh mitgeliefert, so dass die Stützen gegen das Anfahren geschützt sind. In diesem Jahr kommt die nächste Generation der Snake Compact heraus, die dann über eine Korblast von 220 ▶▶



Die S36XDT von Bronto



Oil&Steel kommt mit der „Snake 2010 Compact Rent Edition“ auf den Markt

Anzeige

Scheren-Arbeitsbühne	Genie	Haulotte	JLG	MEC	Skyjack	UpRight
<i>Kompakt Elektro - Arbeitshöhe 7,8m</i>						
	GS1930ES	Optimum 8	1930ES	1932ES	3219	MX19
Fahrgeschwindigkeit eingefahren	4 km/h	4,55 km/h	4,8 km/h	5,6 km/h	3,2 km/h	3,7 km/h
Geschwindigkeit Heben / Senken	16/23 sek.	23/32 sek.	22/28 sek.	12/20 sek.	25sek./no info	19/18 sek.
Steigfähigkeit	30%	25%	25%	35%	25%	25%
Etwaiges Eigengewicht	1.498 kg	1.420 kg	1.565 kg	1.380 kg	1.170 kg	1.460 kg
Wenderadius (außen)	1,55 m	1,7 m	1,75 m	1,7 m	1,7 m	1,6 m
Außen Einsatz (12,5 m/s)	NO	YES	YES	YES	NO	NO
<i>Mittlere Breite Elektro - Arbeitshöhe 9,92m</i>						
	GS2632ES	Compact 10N	2630ES	2633ES	3226	X26N
Fahrgeschwindigkeit eingefahren	3,5 km/h	3,5 km/h	4,4 km/h	4,8 km/h	1,1 km/h	3,2 km/h
Geschwindigkeit Heben / Senken	30/40 sek.	51/42 sek.	40/40 sek.	18/35 sek.	56sek./no info	42/40 sek.
Steigfähigkeit	25%	23%	25%	30%	25%	25%
Etwaiges Eigengewicht	1.956 kg	2.160 kg	2.155 kg	2.109 kg	1.876 kg	2.360kg
Wenderadius (außen)	2,13 m	2,38 m	2,06 m	2,24 m	2,7 m	2,1 m
Außen Einsatz (12,5 m/s)	NO	NO	NO	YES	NO	NO
<i>Mittlere Breite Elektro - Arbeitshöhe 11,75m</i>						
	GS3246ES	Compact 12	3246ES	3247ES	4632	X32
Fahrgeschwindigkeit eingefahren	3,5 km/h	3 km/h	4,4 km/h	4,0 km/h	3,2 km/h	3,2 km/h
Geschwindigkeit Heben / Senken	57/35 sek.	85/50 sek.	50/50 sek.	42/45 sek.	59sek./no info	65/40 sek.
Steigfähigkeit	25%	23%	25%	25%	25%	22%
Etwaiges Eigengewicht	2.812kg	2.630 kg	2.168 kg	2.700 kg	2.302 kg	2.490 kg
Wenderadius (außen)	2,29 m	2,5 m	2,41 m	2,39 m	2,4 m	2,6 m
Außen Einsatz (12,5 m/s)	YES	YES	YES	YES	YES	NO

« Kilogramm verfügt. Dazu kommt die „Snake 2010 Compact Rent Edition“, die eine vollkommen hydraulische Steuerung aufweist. Diese „Rent Edition“ ist auf die Ansprüche der fahrerlosen Vermietung abgestimmt.

In das Geschäft der LKW-Bühnen ist im vergangenen Jahr Hinowa eingestiegen und hat eine Blume hervorgebracht: die Orchidea Lift 21.11. Aufgebaut auf einem 3,5-Tonnen-Chassis erzielt das Gelenkteleskopmodell eine Arbeitshöhe von 21 Metern, eine Reichweite von 10,3 Metern bei einem Gelenkpunkt von wiederum elf Metern. Zur Ausstattung gehören eine hydraulisch variable HV-Abstützung, selbstfettende Stifte und eine Satelliten-Ortung. Der Notablass durch Schwerkraft kann vom Korb aus gesteuert werden. Im gesamten Arbeitsdiagramm ist eine Korblast von 200 Kilogramm gegeben.

Im vergangenen Jahr hat Isoli die Platformers' Days genutzt, um sich einem breiten Fachpublikum diesseits der Alpen vorzustellen. Im Gepäck war unter anderem die PNT 210J, eine 21 Meter-Gelenkteleskopmaschine mit Korbarm. Der Gelenkpunkt liegt bei gut neun Metern und bei einer Korblast von 80 Kilogramm geht es bis auf 9,7 Meter seitlich hinaus. Das Gerät verfügt über Horizontal-Vertikal-Stützen und kommt auf eine Gesamtlänge von 6,68 Metern.

Den Weg nach „Transalpina“ hat GSR schon vor langem erfolgreich angetreten. Das italienische Unternehmen kommt in diesem Jahr mit mehreren Neuerungen auf den Markt. Die E120TV, ein 12-Meter-Modell mit starrem Korbarm, besitzt eine elektrohydraulische Steuerung. Die größeren Modelle sind mit einer vollhydraulischen Steuerung ausgerüstet. Dazu zählt die E180PX, die es sowohl mit Schrägstützen als auch HV-Stützen gibt. Das Gelenkteleskop bietet eine Korblast von 250 Kilogramm und wird auf einem 3,5-Tonnen-Fahrgestell aufgebaut. Mit der E180TJ gibt es sozusagen die fast gleiche Arbeitshöhe, sogar etwas mehr, auf einem 7,5-Tonnen-Fahrgestell. Dadurch erreicht die Arbeitsbühne eine Reichweite von 14 Metern und im Korb können 280 Kilogramm transportiert werden.

Zulässiges Gesamtgewicht

Unter dem zulässigen Gesamtgewicht, manchmal auch zulässige Gesamtmasse genannt, wird das Leergewicht plus der Zuladung verstanden. Das bedeutet, dass hier auch das Gewicht des Benzins im Tank und den Personen im Fahrerhaus und all den Kleinigkeiten, die gerne mit auf die Reise genommen werden, dazugerechnet werden.



Bald in Natura zu sehen: die neue TB 270 von Ruthmann

Die E250PXJ bildet – aus Sicht der Arbeitshöhe – den Abschluss nach oben. Bei gleichfalls 280 Kilogramm Korblast geht die Bühne bis auf 14,3 Meter hinaus. Die Arbeitshöhe liegt bei 24,8 Metern. Das Gerät kann auch wahlweise auf einem 7,5-Tonnen oder 12-Tonnen-Fahrgestell aufgebaut werden.

Ein hierzulande gut bekannter Name ist Pagliero. Das Unternehmen, das in dem Sektor des B-Klasse-Führerscheins sein Angebot in den vergangenen Jahren kontinuierlich erneuert hat, plant in diesem Jahr zur bauma mit einer 75-Meter-Maschine aufzuwarten. Zwei Geräte des Typs J375 TA werden schon produziert und haben ihren Abnehmer in Italien schon gefunden. Die erste Maschine soll auf der bauma enthüllt werden, ehe sie an das Unternehmen Eurotechno srl geht. Der Hersteller setzt die neue Arbeitsbühne auf ein Volvo-Chassis vom Typ FM460 (10x4). Eine Reichweite von 28 Meter bei 600 Kilogramm Korblast wird die neue Maschine bieten. Die maximale Reichweite von 34,5 Meter wird bei einer Korblast von maximal 200 Kilogramm erreicht.

Nach der Integration von Bizzocchi in das Unternehmen hat CTE seine Modellpalette eine neue Nomenklatur gegeben. Unter „Zed“ werden die Gelenkteleskopbühnen zusammengefasst. Unter „B-Lift“ gibt es die Teleskopgeräte, wie beispielsweise die B-Lift 620 HR, die im Herbst als Neuheit präsentiert wurde. Die 62-Meter-Bühne ist damit das neue „Flaggschiff“ des Unternehmens. Das Besondere ist aber vor allem im Inneren der Maschine zu finden. So wurden die Energieketten in den Ausleger verlegt. Die maximale Korblast beträgt 450 Kilogramm. Die maximale Reichweite, bei 120 Kilogramm, liegt bei 35 Metern.

Wo Bronto anfängt, hören manch andere Hersteller schon auf. Nichtsdestotrotz bessert der Spezialist für Großbühnen im Bereich 36 und 44 Meter Arbeitsbühne nach. Mit den S36XDT und S44XDT wird die Überarbeitung der Baureihe abgeschlossen. Das Besondere dieser Modellgattung ist, dass die Korblast bei 700 Kilogramm liegt. Allen Geräten gleich ist, dass sie mit einem großen Teleskop-Korbarm ausgestattet und eine automatische vollvariable Abstützung besitzen.

Einem ganz anderem Thema hat sich Time Versalift und inzwischen auch Custers zugewendet: Der Null-Emissionsbühne. Im Zuge der Feinstaubdebatte für Innenstädte, der Lärmbelastung und anderer Umweltbelange haben die Hersteller nun darauf reagiert und die ersten LKW-Bühnen entwickelt, die sich dieser Problematik annehmen. Ausführlich berichten wird hierüber auf der Seite 29.

Palfinger setzt bei seiner P 260 B auf Aluminium für den Ausleger



Auf zur Öko-Bühne?

Biologisch abbaubare Öle kennen wir. Aber gibt es sie wirklich – die ökologische Arbeitsbühne? Immerhin, ein Trend ist erkennbar. Alexander Ochs fasst zusammen.

Alles öko, oder was? Grüne Bühne? Das klingt zumindest mal gut, und sei es nur lautlich – oder auf dem Papier. Doch dass es manchem Hersteller damit ernst ist, zeigen jüngste Beispiele. Auch die Vermieter legen vermehrt Wert auf ökologisch und ökonomisch Sinnvolles. Martin Vögtli von WS Skyworker sagt: „Wir sollten uns auf diese grüne Welle fokussieren.“

Die Vorreiterrolle übernahm im Herbst der italienische Raupenspezialist Hinowa. Er präsentierte die weltweit erste Hubarbeitsbühne mit Lithium-Ionen-Batterieantrieb, den Goldlift 14.70 Battery. Der traditionelle Verbrennungsmotor wurde durch einen 48-Volt-Elektromotor, bestehend aus einem Batteriepaket, ersetzt. Eine kleine Revolution. Lithium-Ionen-Batterien sind in der Automobilindustrie schon weit verbreitet. Auch wenn die Preise hierfür sinken – sie sind dennoch wesentlich teurer als herkömmliche Blei- oder Gel-Batterien. Immerhin sind sie viel leichter, sodass das Gesamtgewicht der Bühne unter 1.700 Kilogramm liegt. Den Angaben zufolge hält die neue Batterieölösung dreimal so lange wie normale Batterien und kennt keinen Memory-Effekt. Obendrein brauchen die neuen Energiespeicher fast nur die halbe Ladezeit, sagt Hinowa.

Custers aus den Niederlanden hat eine Null-Emissions-Bühne angekündigt. Die vollständig batteriebetriebene LKW-Arbeitsbühne soll dem-



Time geht mit der Zeit und setzt auf 100 Prozent Elektro

nächst auf den Markt kommen. Einen Tick weiter ist Time Versalift. Im Dezember hat das Unternehmen das erste Serienfahrzeug mit Hubarbeitsbühne und komplettem Elektroantrieb vorgestellt: eine Versalift ET-32-LFXS auf 3,5-Tonner von Smith Electric Vehicle. Auch das eine Weltpremiere. Während woanders noch gewerkelt



Time Versalift präsentiert die neue in Kopenhagen

und geschraubt werde, ist die Produktion bei Time bereits in vollem Gange, frohlockt das Unternehmen. Das Besondere ist, dass sowohl Bühne als auch Fahrzeug mit elektrischen Antrieb ausgestattet sind. Die ersten drei Modelle wurden bereits an Kunden in Dänemark, England und Schottland verkauft.

Für den Hersteller mit US-Muttergesellschaft ist es naheliegender, dass Fahrzeuge mit Bühnenaufbau unter den ersten zu hundert Prozent elektroangetriebenen gewerblichen Fahrzeugen gehören. Zum einen fahren diese meist in einem geografisch engen Bereich, wo eine Reichweite von 160 Kilometer pro Aufladung ausreichen sollte. Zum anderen fahren sie meist innerorts, wo ein emissionsfreier und fast geräuschloser Betrieb ein großes Plus darstellen. Benutzt man die Hubarbeitsbühne, so gehen ungefähr zehn Prozent des Stroms der zwei großen Batterien hierfür drauf, was den Radius nur um zehn bis 20 Kilometer verringert. So sind immer noch 140 bis 150 Kilometer Reichweite pro Tag drin.

„Dieses Gerät ist der Toyota Prius der Bühnenindustrie“, meinte Mark van Oosten von Niftylift auf den Platformers' Days – allerdings über „seine“ HeightRider 21 Gelenkteleskopbühne mit Bi-Antrieb. Das Prinzip: Das Hybridsystem der HR21 Hybrid AWD aktiviert beim Betrieb des Dieselmotors automa-

tisch den elektrischen Motor zur Unterstützung, wenn mehr Leistung gefordert ist. Dadurch kann die Bühne mit einem kleineren Dieselmotor mit höherer Leistung betrieben werden. Hierdurch reduziert sich der Treibstoffverbrauch und gleichzeitig werden niedrigere Emissionswerte erreicht. Kleines Detail am Rande ist der neue Arbeitskorb namens „Toughcage“. Er besteht aus recycelten Kaffeebechern. Auch eine Möglichkeit. **K&B**



Hinowas Goldlift 14.70 in der Batterie-Version auf der SAIE



Vertikal
19th-25th APRIL 2010

bauma
2010

Don't be lost in the Bauma crowd

Bauma is by far the largest equipment exhibition in the world with over 3,000 exhibitors, more than 555,000 square metres of exhibit space and in excess of 500,000 visitors. While such a massive show offers incredible business opportunities there is also a strong risk that many potential customers will simply miss your stand and exhibits.

The Vertikal Guide to Bauma 2010

The Vertikal Guide to Bauma is offered to all visitors heading towards the main access and lifting areas and throughout the lifting exhibits, as well as being distributed in advance via Vertikal.net.

Vertikal Bauma is the only Specialist Guide to lifting equipment at the world's biggest equipment show!

On-site - over 12,000 copies distributed to visitors interested in lifting equipment

On-line - The Vertikal Guide to Bauma will be on-line prior to the show and available through Cranes & Access, Kran & Bühne and C&A Russia.

Products covered include: Mobile cranes, Mini cranes, crawler cranes, Tower cranes, Boom lifts, Truck mounted lifts, Spider lifts, Scissor lifts, Mast Climber and hoists, Trailer lifts, Telehandlers, Loader Cranes; Scaffold and Alloy Towers; Electronics and remote controls, Components and associated products and services.

What the Vertikal Guide includes -

- Bi-lingual - German and English - reaches over 85% of visitors in their own language.
- Large clear plans to the main lifting exhibit areas
- Guided tours for each main crane, access and telehandler product type
- Full listings of all lifting exhibitors by product type and alphabetical
- Useful guides to local transport, restaurants and city sights
- Over 12,000 copies distributed at the show
- On-line version available prior to the show

Advertising Options

Printed on high quality A4 paper the usual magazine advert sizes and positions are available plus some special locations available on a first come first served basis:-

- Opposite exhibitor listings
- Opposite large scale maps
- Opposite specific product guided tours
- Competition - special offer sponsorship
- Cover wrap
- Guided tour sponsorships
- Inserts and tack-ons

Why not combine with a special online campaign on Vertikal.net?

Contact the Vertikal Team for details.

Tel +44(0) 8448 155900 or Email info@vertikal.net

Verirren Sie sich nicht im bauma Dschungel!

Der Branchenführer des Vertikal Verlags zur Bauma 2010

Die bauma ist mit Abstand die größte Baumaschinenmesse der Welt mit über 3.000 Ausstellern, mehr als 555.000 Quadratmeter Ausstellungsfläche und weit über 500.000 Besuchern. Während eine solch gewaltige Messe unglaubliche Geschäftsmöglichkeiten bietet besteht auf der anderen Seite aber auch die große Gefahr, dass potentielle Kunden ihren Stand übersehen.

Unser Branchenführer wird an die Besucher auf ihrem Weg zu den Hauptausstellungsflächen der Hebeindustrie verteilt und im Voraus auf Vertikal.net veröffentlicht.

Vertikal bauma ist der einzige Branchenführer zur Hebeindustrie auf der weltgrößten Baumaschinenmesse!

Vor-Ort -Über 12.000 Exemplare werden an interessierte Besucher der Hebeindustrie verteilt.

Online - Vertikal bauma wird schon vor der Messe online erhältlich sein über Kran & Bühne, Cranes & Access und C&A Russia.

Produkte: Mobilkrane, Minikrane, Raupenkrane, Turmdrehkrane, Arbeitsbühnen, LKW-Bühnen, Raupenarbeitsbühnen, Scherenbühnen, Mastkletterbühnen und Bauaufzüge, Anhängerbühnen, Teleskopklader, Ladekrane, Gerüste, Elektronik und Funkfernsteuerungen, Komponenten und dazugehörige Produkte und Dienstleistungen.

Was Vertikal bauma bietet:

- Zweisprachig - Deutsch und Englisch - erreicht somit 85% der Besucher in deren Sprache
- Große Messepläne zur Hauptausstellungsfläche der Hebeindustrie
- Rundgänge zu jeder Produktgattung - Krane, Bühnen und Teleskopklader
- Alphabetische Auflistung aller Aussteller von Hebezeugen nach Produktart
- Nützlicher Reiseführer für den öffentlichen Nahverkehr, Restaurants und Sehenswürdigkeiten
- Über 12.000 Exemplare werden auf der Messe verteilt
- Online Version schon vor der Messe erhältlich

Werbemöglichkeiten

Vertikal bauma wird auf hoch qualitativem Papier in A4 gedruckt. Übliche Anzeigenformate plus einige Premiumpositionierungen für Frühbücher sind erhältlich.

- Gegenüber Ausstellerlisten
- Gegenüber Ausstellungsplänen
- Gegenüber spezifischen Produkt Rundgängen
- Preisrätsel - Aktionspreis für Sponsoring
- Beilagen und Einhefter
- Banderolen und mehr

Zusätzlich lässt sich Ihre Werbung mit einer online Kampagne auf Vertikal.net kombinieren.

Für weitere Informationen:

Tel: +49 (0)761 897866-15 oder E-Mail info@vertikal.net

ADVERTISING DEADLINE APRIL 6th 2010
ANZEIGENSCHLUß IST DER 6. APRIL 2010

Aus der Krise teleskopieren

In Krisenzeiten gibt es häufig einen Bereich, der sich dem Abwärtstrend ein Stückweit entzieht. Die Raupenkrane sind weniger krisenanfällig als andere Krane, und insbesondere Teleskopraupen erfreuen sich guter Nachfrage. Alexander Ochs berichtet.

Während in vielen Bereichen, ob im Bau allgemein oder bei den Baumaschinenherstellern, dramatische

Einbrüche von historischem Ausmaß zu verzeichnen sind, entpuppt sich glücklicherweise oft ein Sektor, eine Produktgruppe oder ein Gerät als weitgehend krisenresistent. Die Absatzzahlen sind im Eiltempo zusammengeschumpft wie ein Häufchen Schnee in der Frühlingssonne.

Da ist es nur verständlich, dass die großen Hersteller vor dem Risiko zurückschrecken, einen neuen großen Raupenkran zu entwickeln. Eine Ausnahme davon bildet Liebherr: Die Ehinger haben zuletzt den Riesenraupenkran LTR 11200 mit 1200 Tonnen Tragkraft auf den Markt gebracht, der im Sommer 2009 bei den Kundentagen erstmalig präsentiert worden ist. Am anderen Ende Skala rangiert der LTR 1060. Diesen kleinen 60-Tonner wird der Konzern auf der bauma im Frühjahr enthüllen.

„Mit seinem 40 Meter langen Teleskopausleger übertrifft dieser 60-Tonner die derzeit angebotenen Teleskop-Raupenkrane seiner Größenklasse sowohl in Bezug auf Traglast als auch hinsichtlich der Auslegerlänge“, kündigt der Hersteller an. Zusätzlich kann der Teleskopausleger mit einer 9,5 bis 16 Meter langen Doppelklappspitze verlängert werden, sodass Ausladung knapp unter und Hubhöhe deutlich über 50 Meter liegen.

Der neue LTR 1060 will vor allem eines: nämlich zwei sein – beziehungsweise die Vorteile zweier Krantypen in sich vereinigen. Die Geländegängigkeit und Manövrierfähigkeit des Raupenkrans paaren sich mit dem schnellen Rüsten und einfachen Transportieren des Teleskopkrans. Komplett mit Drehbühnen- und Zentralballast bringt der LTR 1060 nur 61 Tonnen auf die Waage. Einer seiner größten Trümpfe aber dürfte die Verfahrbarkeit unter voller



SL4500 Light: Kobelcos vom 400-Tonner abgeleiteter 300-Tonner

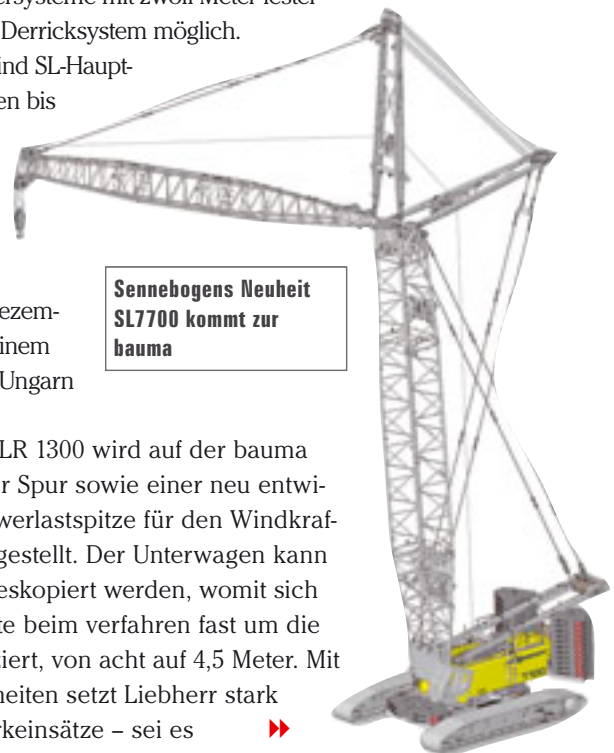


Manitowocs Modell 31000 ist nun komplett

Last sein. Da der Kran ohne Abstützung auskommt, kann er auf der Baustelle leicht und flott umgesetzt werden. Sein Revier: die Montage von Fertigteilen.

Schmale Spur

Damit erweitert Liebherr seine LTR-Baureihe auf nunmehr drei Modelle: den 1200-Tonner, den 100-Tonner und den 60-Tonner. Doch damit nicht genug: Ebenso neu wird ein 600-Tonnen-Raupenkran auf schmalem Raupenfahrwerk kommen, die schmale Version des LR 1600/2. Sechs Jahre ist es her, dass Liebherr seine erste Schmalspurraupe, den LR 1400/2-W, auf den Markt gebracht hat. Nun überträgt der Konzern das Konzept in die 600-Tonnen-Klasse, denn der Markt für Windkraft verlangt danach. Windkraftmontagen sind mit dem LR 1600/2-W (108 Meter SL-Hauptauslegersysteme mit zwölf Meter fester Spitze) ohne Derricksystem möglich. Mit Derrick sind SL-Hauptauslegerlängen bis 138 Meter möglich. Ein erstes Exemplar kommt bereits seit Dezember 2009 in einem Windpark in Ungarn zum Einsatz.



Sennebogens Neuheit SL7700 kommt zur bauma

Auch der LR 1300 wird auf der bauma mit schmaler Spur sowie einer neu entwickelten Schwerlastspitze für den Windkräfteinsetz ausgestellt. Der Unterwagen kann dabei eintelekopiert werden, womit sich dessen Breite beim verfahren fast um die Hälfte reduziert, von acht auf 4,5 Meter. Mit diesen Neuheiten setzt Liebherr stark auf Windparkeinsätze – sei es



« zum Aufstellen neuer Einheiten bis drei Megawatt, sei es für Servicearbeiten.

Sennebogen rundet

nach oben ab

In derselben Leistungsklasse setzt auch ein weiterer deutscher Hersteller auf einen neuen Raupenkrane: Auch das bayrische Unternehmen Sennebogen wird im Frühjahr in München einen 300-Tonnen-Raupenkrane präsentieren, wie vorab mitgeteilt wurde. Der so genannte 7700 Star-Lifter kommt auf eine Auslegerlänge von maximal 148 Metern, welche sich zusammensetzt aus 74 Meter Hauptausleger und noch mal 74 Meter Spitzenausleger. Diese laut Sennebogen „Weltneuheit“ bildet das neue Topmodell der Star-Lifter-Baureihe und rundet die Palette nach oben hin ab.

Eine Vielfalt von Auslegerkonfigurationen soll größtmögliche Flexibilität garantieren. Als Einsatzgebiete nennt der Hersteller den schweren Betonfertigteiltbau oder Hallenbau, die Vormontage im Offshore-Bereich oder den Kraftwerksbau. Genau so gut kann der 7700 Star-Lifter als Montagekrane für Windkraftanlagen bis ein Megawatt oder als Servicekrane für größere Windkraftanlagen eingesetzt werden – da stoßen die beiden familiengeführten Unternehmen ein Stück weit ins selbe Horn. Denn auch Sennebogens Neuer kann unter Last verfahren werden. Auch in Punkto Transport gibt sich der 300-Tonner einfach.

Mit dem bislang größten Raupenkrane von Sennebogen, einem 5500 Star-Lifter, hat sich kürzlich Wiesbauer verstärkt. Zusätzlich zu diesem 180-Tonnen-Krane hat das Traditionsunternehmen aus Bietigheim-Bissingen noch einen 3300 Star-Lifter mit 125 Tonnen Tragkraft in seinen umfangreichen Fuhrpark integriert. Einer der ersten Einsätze für den 5500 Star-Lifter von Wiesbauer war der Bau des neuen Logistikzentrums der Fressnapf Tiernahrungs GmbH in Feuchtwangen. Generalunternehmer Max Bögl hat ihn speziell für die schweren Hubarbeiten angemietet. Mit einer Auslegerkonfiguration von 29,9 Meter am Hauptausleger und der gleichen Länge am Spitzenausleger wurden Massivwände, Hauptträger, Frostriegel, Stützen und andere schwere Bauteile mit teilweise weit über 30 Tonnen Gewicht eingebracht – und das sicher und präzise. Weshalb Marco Wilhelm, Prokurist bei Wiesbauer, auch frei bekennt: „Wir sind mit den beiden neuen Sennebogen-Rau-



Mit schmaler Spur kommt der Liebherr LR 1600/2-W nach München

penkranen äußerst zufrieden. Gerade die robuste und langlebige Bauweise und die verständliche Technik sind sehr wichtige Kriterien für uns im Vermietbereich.“

Tadano setzt auf Raupen

Und auch der ebenso in Bayern, wenn auch in Franken ansässige Hersteller Tadano Faun, bislang bekannt für seine AT-Krane, wagt sich nun ins Raupensegment vor. Denn seit kurzem gehört das US-Unternehmen Mantis, das eine breite Palette von Teleskop-Raupenkranen – zehn an der Zahl – vorweisen kann, zum Konzern. Das 1979 als SpanDeck gegründete Unternehmen hat für umgerechnet 26,5 Millionen Euro den Besitzer gewechselt. Mit der Akquisition will Tadano Faun sein Geschäft weiter diversifizieren.

Aus dem ehemaligen Nischenprodukt Teleskop-Raupenkrane ist in den vergangenen Jahren ein Produkt geworden, auf dass mittlerweile viele aufmerksam geworden sind. Tadano präsentiert nun den GTC-700EX, welcher mit einer maximal verfahrenbaren Tragkraft von 70 Tonnen bei drei Meter Radius daherkommt. Auch bei steileren Böschungswinkeln kann der neue „Tadano Mantis“ noch verfahren werden, hebt der Kranbauer hervor, und zwar dank des auf 16 Tonnen reduzierten Gegengewichtes und des tief liegenden Schwerpunktes. Mit dem 194 kW (264 PS) Cummins Motor und dem Hochdruck-Hydraulik-System erreicht der GTC-700EX eine, so Tadano, „außergewöhnliche“ Steigfähigkeit von 68 Prozent und eine maximale Geschwindigkeit von 2,8 km/h. Mit dem 34 Meter langen Ausleger plus der 9,1 Meter Verlängerung und der 6,1 Meter Spitze wird eine Rollenkopfhöhe von 50,9 Metern erreicht, die Hakenhöhe liegt bei etwa 49,4 Metern. Das Teleskopieren oder Anheben des Auslegers mit voller Last am Haken ist gewährleistet, so Tadano. Weitere technische Details sollen erst auf der bauma bekannt gegeben werden.

Abgespeckt

Gegen den weltweiten Abwärtssog konnte sich ein weiterer in Japan verwurzelter Hersteller behaupten: Kobelco Cranes. Zumindest im Geschäftsjahr 2008/09 konnte der japanische Kranbauer seinen Umsatz um 20 Prozent steigern und 920 ►►

« Krane weltweit verkaufen. In Großbritannien, wo Kobelco traditionell stark ist, konnte der Hersteller mit knapp 30 Exemplaren so viele Raupenkrane absetzen wie noch nie. Stark nachgefragt waren große Raupenkrane. Vertriebsmanager Andrew Brown sagt: „Wir dürfen uns nicht mit Selbstgefälligkeit begnügen. Das Geschäft ist hart, aber wir können uns glücklich schätzen, dass unsere Krane bekannt und anerkannt sind. Moderne Raupenkrane haben sich als effizient, praktisch und sehr kostengünstig erwiesen, insbesondere bei großen Infrastrukturprojekten.“

Zuletzt hatte Kobelco im Frühjahr 2009 den 400-Tonner SL4500 präsentiert. Kurz darauf, im Herbst, wurde eine „Light-Version“, also eine abgespeckte Variante dieses Raupenkrans angekündigt, welche 300 Tonnen hebt. Die ersten Maschinen befinden sich derzeit im Test und sollen demnächst ausgeliefert werden. Mit diesem SL4500 Light schließt Kobelco auch eine Lücke im eigenen Raupensortiment, im mittelgroßen Bereich. Gute Traglasten in vergleichsweise kompakter Bauart, dabei gut zu manövrieren und zu transportieren – so sieht Kobelco seine Neuheit. Somit zielt und schießt auch dieser Raupenkrane auf Einsätze in Windparks, in der Petrochemie und auf Großbaustellen. Dass dies realistisch ist, zeigt der Einsatz zweier Kobelco-Raupen im belgischen Oostende. Ein 135 Tonnen CKE1350 und ein 60 Tonnen CKE600 halfen dort beim Errichten eines riesigen Offshore-Windparks.

Neues bei den Großraupen

Solche Tonnagen sind für Manitowocs neuen Riesenraupenkrane bestenfalls „Peanuts“. Das Modell 31000 ist mit 2300 Tonnen Tragkraft der größte Raupenkrane des US-Unternehmens – und nun erstmalig voll aufgebaut. Auffällig an dem Giganten ist sein variables Gegengewicht, dessen Radius kontinuierlich wechselt zwischen 8,4 und nahezu 29 Metern, um den Schwerpunkt stets anzupassen. Es bleibt auch stets eingehängt, also in der Luft und spart somit Zeit und Geld, welche sonst in die Vorbereitung des Bodens fließen müssten. Als Standfläche benötigt der 31000er gut 20 mal 15,5 Meter. Der Hauptausleger kommt auf maximal 110 Meter Länge mit 43 Meter langem fixem Nadelausleger. In der längsten Kombination erreicht der Großkrane eine Systemlänge von 220 Metern – je 110 Meter Hauptausleger



Mantis sei Dank: Tadano bringt den GTC-700EX neu heraus

und verstellbarer Nadelausleger. Bis der Riese richtig loslegen kann, wird allerdings noch einige Zeit ins Land gehen: Nach ausführlichen Tests soll das erste Modell 31000 Ende 2010 ausgeliefert werden.

Ein weiterer großer Raupenkranehersteller hält sich derzeit mit Neuheiten zurück. Auch im Hinblick auf die bauma hat Terex bislang keine Raupenneuheit in Aussicht gestellt. Vielmehr wird der Konzern sein Augenmerk auf Kranneuheiten in den anderen Segmenten konzentrieren. Bislang hat der Kranbauer aus Zweibrücken Gittermastraupen im Bereich von 300 bis 1600 Tonnen im Programm. In der Twin-Ausführung



Der CC 8800-1 von Terex hebt 1600 Tonnen

hebt und bewegt der CC 8800-1 sogar 3200 Tonnen. Für den mittleren Bruder CC 2800-1 (und die Modelle TC/PC 2800-1) mit 600 Tonnen Tragkraft ist ab sofort eine Absturzsicherung als Option erhältlich. Alle Auslegerstücke sind bereits für diese Einrichtung vorbereitet. Dem Hersteller zufolge bringt diese einen enormen Sicherheitsgewinn beim Auf- und Abrüsten des Auslegers: Sollte ein Mitarbeiter, der geeignetes Gurtzeug trägt und sich vorher an der Absturzsicherung eingehängt hat, während des Rüstvorgangs vom Ausleger abrutschen, sorgt die Absturzsicherung für einen ausreichenden Abstand zum Boden. Dies sei, so Terex, „die beste Absturzsicherungseinrichtung in dieser Kranklasse.“

K&B

Subscribe to **cranes & access**

The only way to
guarantee
that you
receive
every
issue.

Vertikal
.net

Subscribe online at www.vertikal.net



Subscription Application Form

Please complete this form and either fax back on +44 (0) 1295 768223 or +49 (0) 7618 866814 or post to The Vertikal Press, PO Box 6998, Brackley, NN13 5WY, UK. Tel: +44 (0)8707 740436

Name _____

Company _____

Job Title _____

Telephone _____

Address _____

Country _____

Telefax _____

Email _____

Please start my one year subscription to Cranes & Access at the rate of:

- £40.00/€60 (UK and Irish addresses only)
- €75.00 (Rest of Europe)
- \$110.00 / £60.00 (Other regions)
- I enclose a cheque made payable to The Vertikal Press
- Please invoice me
- I enclose an international money order

14. Fachmesse für Baumaschinen, Baugeräte und Werkzeuge



BAUMAG

Baumaschinen-Messe
Luzern

25. – 28. Februar 2010
Messe Luzern • Do–So • 9–17h

www.baumaschinen-messe.ch

Interessanter Treff

Bereits zum 14. Mal lädt die Schweizer Baumaschinenmesse Baumag nach Luzern ein. Auch die hiesige Kran- und Bühnenbranche ist gut vertreten. Kran & Bühne gibt einen Ausblick.

Der neue Messplatz in Luzern ermöglicht es, dass die Baumag, die vor 25 Jahren ihre erste Auflage erlebte, mit der Nachfrage auch wachsen kann. Bei der 14. Auflage der nationalen Schweizer Baumaschinenmesse stehen vom 25. bis 28. Februar rund 200 Aussteller in den Hallen und auf dem Freigelände „Allmend“.

Auch und gerade für die nationale Bühnen- und Kranbranche ist die Baumag ein interessanter Treffpunkt, da die Auswahl an Marken bei kaum einer anderen Schweizer Messe so groß ist. Hier findet sich eine breite Auswahl von Turmdrehkränen ebenso wie Ladekrane oder Hubarbeitsbühnen. Auch Lieferanten einzelner Bauteile wie Funkfernsteuerungen oder Batterien haben sich stets auf der Messe eingefunden. Auch Neuheiten, die es so in der Schweiz noch nie zu sehen gab, werden hier wieder zu sehen sein. Wich-

ÖFFNUNGSZEITEN

Von Donnerstag, den 25. bis Sonntag, den 28. Februar ist die Messe von 9 bis 17 Uhr geöffnet.



Beim letzten Mal präsentierte sich der Himmel auch von der freundlichen Seite

EINTRITTSPREISE

Der normale Eintritt kostet 15 SFR pro Person, ermäßigt 10 SFR.



tiger als dies ist aber der persönliche Kontakt, der gerade auf Messen gegeben ist. „Gerade in wirtschaftlich kühleren Zeiten entpuppt sich die Kundenpflege für jeden Unternehmer als enorm wichtig. Die Baumag erfüllt als aktueller Pulsmesser der Bauwirtschaft eine wichtige Funktion“, ist Messeleiter Andreas Hauenstein überzeugt.

Unter den Ausstellern finden sich zahlreiche bekannte Größen der Schweizer Kran- und Bühnenbranche. So wird das jüngst zu Schuler + Schuler umfirmierte Unternehmen unter anderem Alukrane und Schrägaufzüge gemeinsam mit der Firma

Böcker zeigen. Darüber hinaus werden beim jahrelangen Händler von UpRight auch Arbeitsbühnen der Traditionsmarke zu finden sein.

Mit SkyAccess ist ein weiterer renommierter Name in Luzern vertreten. Hier werden die geländegängigen Maschinen von Skyjack im Vordergrund stehen. Darüber hinaus wird auch eine Raupenarbeitsbühne der Marke Hinowa präsentiert, die sich durch ihre Kompaktheit und das niedrige Eigengewicht auszeichnet.

Seit mehr als 20 Jahren steht Conecta auch für Schnelleinsatz- und Kompaktkrane. Auch über die haus-eigene Euro-Baureihe wird das Unternehmen auf der Baumag informieren. ▶▶



Die Spinnengeräte erfreuen sich in der Schweiz einer guten Nachfrage



In Luzern ragen wieder die Turmkrane in den Winterhimmel

« Mastklettertechnik aus dem Hause Geda wird es zudem am Stand des Schweizer Händlers Alclie zu sehen geben.

Enorm ist die Auswahl in Punkto Funkfernsteuerungen. Gleich fünf Vertreter finden sich in Luzern ein. Neben HBC und Hetricon werden Mibag, MTW und NBB die neueste Technik vorstellen. Gleichfalls in großer Auswahl anzutreffen sind Unternehmen, die Teleskopplader in ihrem Programm führen. Bekannte Herstellernamen wie Manitou und Merlo sind gleichfalls zu entdecken wie Faresin und Kramer. Und auch weitere interessante Aussteller nutzen die Plattform, um den Kontakt zu ihren Kunden zu pflegen und sich dem ein oder anderen neuen vorzustellen.

K&B



Die Ladekrane sind hingegen warm und kuschelig in den Hallen zu finden

Ausstellerliste

- Alclie** Freigelände 50
Mastklettertechnik, Arbeitsbühnen
- Arbor AG** Halle 3 / 342
Teleskopplader
- Belio** Halle 2a / 210
Spezialbühnen, Ladekrane
- Böcker** Freigelände 14
Alukrane, Mastklettertechnik
- Buholzer Batterien** Halle 2a / 255
Batterien
- Carl Stahl AG** Halle 2 / D31
Seile
- Conducta** Freigelände 10
Turmdrehkrane
- Frei Bernard & Cie** Halle 2 / B20
Teleskopplader
- Habegger Maschinenfabrik** Halle 2 / B14
Arbeitskörbe für Ladekrane,
Drahtseile, Umlenkrollen
- Hansa-Flex** Halle 2 / C41
Mobiler Schlauchservice und mehr
- HBC Radiomatic AG** Halle 2a / 203
Funkfernsteuerungen
- Hetricon** Halle 4 / 461
Funkfernsteuerungen
- Jakob AG** Halle 2 / D38
Seile
- Knöpfli AG** Halle 2a / 257
Antriebe, Achsen
- Kyburz Maschinenbau AG** Halle 2a / 250
Seilwinden, Umlenkrollen
- Leiser AG** Halle 2 / B20
Teleskopplader
- Mibag AG** Halle 4 / 410
Funkfernsteuerungen
- MTW AG** Halle 4 / 413
Funkfernsteuerungen
- NBB Controls + Components** Halle 3 / 312
Funkfernsteuerungen
- Schär Baumaschinen GmbH** Freigelände 12
Alukrane

Schuler & Schuler Freigelände 14
Arbeitsbühnen, Alukrane,
Mastklettertechnik, Anhänger

Wacker Neuson Halle 2a / 232
Teleskopplader

Wolf Produkte Freigelände 36
Alukrane und Arbeitsbühnen

WS-Skyworker AG Freigelände 34
Arbeitsbühnen

Yellow Fox Halle 2a / 209
Fahrzeugortung, Zeiterfassung und
mehr



Auf der Baumag zeigt sich eine der breitesten Paletten an Kranen, Teleskoppladern und Hubarbeitsbühnen in der Schweiz

Platformers' Days 2010



**27. & 28. August 2010 in
Hohenroda/Hessen**



Mobiles Heben und Bewegen — Auf der Leitmesse für mobile Hebetchnik und mobile Höhenzugangstechnik im deutschsprachigen Raum präsentieren Aussteller aus dem In- und Ausland Neuheiten und Bewährtes:

Arbeitsbühnen, Krane, Materiallifte, Mobilgerüste, Personenlifte, Teleskopstapler uvm.

Wann: Am 27. und 28. August 2010

Wo: Im Hessen Hotelpark Hohenroda

Ihre Informationsanfrage an 2010@platformers-days.de beantworten wir gerne.

www.platformers-days.de

Mehr Möglichkeiten

Vertikal.net, unser Internetauftritt, hat ein neues Gesicht. Und damit erweitern sich die Möglichkeiten, nicht nur für uns als Redaktion.

Tagesaktuelle Nachrichten und ausführliche Hintergrundinformationen, das schätzen die Leser an Vertikal.net. Dies wird nicht nur bleiben, sondern kann nun noch weiter ausgebaut werden. Seit knapp zwei Monaten hat Vertikal.net ein neues Gesicht erhalten, ein modernes, zeitgemäßes Webdesign und eines, das eine größere Auswahl mit sich bringt.

Als wir unser Internetmagazin vor neun Jahren zur bauma 2001 an den Start gebracht haben, war es erstmals möglich, Ihnen, unseren Lesern, tagesaktuell Informationen anzubieten. Mit dem neuen Internetauftritt stehen uns als Redaktion UND Ihnen als Leser eine Fülle weiterer Möglichkeiten zur Verfügung.

Unser Ziel ist mehr Übersicht und eine einfachere Bedienung für Sie als Leser. Dazu haben wir nun verschiedene Bereiche eingeführt, die es Ihnen erleichtern sollen, den Überblick zu behalten. So sehen Sie nun oben auf der Website eine oder mehrere „Top-News“, die nach Auffassung der Redaktion in den letzten Tagen von großer Bedeutung waren.

Aber auch Sie als Leser bestimmen nun das Bild von Vertikal.net. Zum einen durch das, was Sie lesen: In der Rubrik „Beliebteste News“ sind die Meldungen gelistet, die in der letzten Woche am häufigsten angeklickt wurden. Und falls Sie zu einem Bericht sich selbst äußern wollen – kein Problem!

BELIEBTESTE NEWS

21. Januar 2010
Grove bringt neuen 300-Tonner »

21. Januar 2010
Turmkran radikal »

20. Januar 2010
Kranfahrer geborgen »

20. Januar 2010
Tierse setzt aufs Upgrade »

20. Januar 2010
Pallinger plant Premieres »

MEHR NEWS »

KOMMENDE VERANSTALTUNGEN

2.-3. Februar 2010
DN EN 12999 "Kranne - Ladekrane" »
München, Deutschland

7.-13. Februar 2010
The Rental Show 2010 »
Orlando, USA

16.-20. Februar 2010
Baustec »
Berlin, Deutschland

24.-27. Februar 2010
Dach+Heiz International »
Köln, Deutschland

24.-26. Februar 2010
VIBUM Großseminar »
Braunlage, Deutschland

MEHR VERANSTALTUNGEN »

SERIEN

16. Dezember 2009
Altes Eisen aufgefressen »

Übersichtlich

THEMEN

alternative hebesysteme alternative lifting
arbeitsbühne at-kran
auszeichnung bauma benelux
einsatzbericht feuerwehr hafen
hafenmobilkran hallenkran hebetechnik
innovation kran ladekran lkw-bühne
maritim mastdetektortechnik **menschen**

Dank „Begriffswolke“ erübrigt sich manche Suche



Vertikal.net in neuem Gewand

Jeder Artikel kann kommentiert werden. Dafür müssen Sie sich lediglich mit einer Mailadresse registrieren, das ist alles. So können Sie nicht nur mitlesen, sondern auch mitreden.

Die bisherigen Rubriken sind allesamt übernommen worden. Das Vermieterverzeichnis etwa, in dem Sie Vermieter sortiert nach Ländern schnell und einfach finden, wie auch die Bibliothek mit interessanten Referaten. Der Veranstaltungskalender ist nach wie vor Bestandteil der Seite. Eine Übersicht der Veranstaltungen, die als nächstes anstehen, finden Sie nun auf der Startseite, damit Sie alles im Blick haben.

Darüber haben wir nun die Möglichkeit, Bildergalerien zu veröffentlichen und auch Serien laufen lassen. Mit Serie meinen wir Berichte, die manchen Einsatz über einen längeren Zeitraum verfolgen. Zum Start zeigen wir die Fortschritte bei der Renovierung eines alten Krans.

Sobald Sie auf eine Meldung geklickt haben, also nicht auf der Startseite, erscheint eine so genannte tag cloud, eine Schlagwortwolke. Mit einem Klick auf das Wort „kran“ erhalten Sie sofort alle unter diesem Stichwort abgelegten Meldungen angezeigt. Je größer ein Begriff in dieser Wolke dargestellt ist, desto häufiger taucht er auf.

Zu guter Letzt ist auch unser Diskussionsforum reaktiviert worden. Jetzt kann sich jeder Einzelne (ungestört) mit anderen austauschen und so an Informationen gelangen, die es sonst nirgendwo zu lesen gibt. Derzeit stöbern bereits sehr viele Besucher gerne auf unseren Seiten. Der Vertikal Verlag sagt herzlichen Dank!

K & B

Knock on wood

Nach der Premiere im März 2008 bietet die Dach + Holz in dieser Form nun zum zweiten Mal zum Stelldichein, diesmal in Köln. Kran & Bühne stimmt sie auf den Messebesuch ein.

Auf dem deutschen Branchentreff für die Dach- und Holzbaubranche vom 24. bis 27. Februar 2010 werden zahlreiche Unternehmen ihre Produkte präsentieren. In den Hallen 6 bis 9 sowie auf dem Freigelände des Kölner Messegeländes können Dachdecker, Zimmerer, Bauklempner, Planer, Architekten und Ingenieure die neuesten Lösungen vergleichen.

Alles unter einem Dach? Nicht ganz. Aber die Dach+Holz bietet natürlich das, was zum Beispiel Dachdecker und Zimmerer an Höhenzugangs- und Aufzugstechnik gut gebrauchen können. Bei den Aufzugsherstellern sind Geda Dechentreiter sowie Böcker mit umfangreicher Palette vertreten.

Traditionell sind die Ladekrane und die Alukrane stark vertreten. Bis auf Emminghaus sind alle, die Alukrane herstellen, mit dabei. So präsentieren Klaas, Hermann Paus und Böcker ihre Modelle aus diesem Bereich. So zeigt die Böcker AG den neuen Autokran AK 42/4000 SPS mit seinen 42 Meter Ausfahrlänge, 35 Meter seitliche Reichweite und vier Tonnen maximaler Nutzlast. Bei den Lade-

AUSSTELLERLISTE (AUSZUG)

Böcker AG
Breuer & Wasel
FAS Krantechnik
Geda Dechentreiter
Günzburger Steigtechnik
Klaas
Hermann Paus
MKG
Palfinger
Ruthmann
Skylotec
SSAB

Kran & Bühne



So gab sich die Dach+Holz vor zwei Jahren in Stuttgart

kranen tummeln sich FAS aus Mannheim mit den Cormach-Geräten, Palfinger mit riesiger Bandbreite sowie die niedersächsische Firma MKG mit ihrem Sortiment an hydraulischen Ladekranen.

Drum herum informieren unter anderem die Firma Skylotec über Schutzausrüstungen zur Absturzsicherung und der schwedische Stahlhersteller SSAB über seine neusten Errungenschaften.

K&B

Anreise

- vom Flughafen Köln/Bonn: S-Bahn-Linie 13 in Richtung Köln/Hansaring bis zur Station Köln/Messe/Deutz Bf
- vom Hauptbahnhof: Am bequemsten und schnellsten geht es mit der S-Bahn. In wenigen Minuten sind Sie auf dem Messegelände.
- mit dem Auto: Sie erreichen das Messegelände (rechtsrheinisch gelegen) über die A4, die A3 und A59/A559. Folgen Sie der Beschilderung bis zur Ausfahrt Deutz/Messe. Fürs Navi: Messeplatz 1.

Kran & Bühne



Der Stand der Böcker AG



Maschinenverkauf



Genie S-45
Teleskopbühne
15.7m - 2004/5/6/7



Genie S-85
Teleskopbühne
27.9m - 2005/6/7/8



Genie Z-45/25RT
Teleskopgelenkbühne
16m - 2005/6/7/8



Genie Z135/70
Teleskopgelenkbühne
43.15m - 2007/8



AICHI SP21 AJ
Teleskopbühne
23m - 2005/6



AICHI SR21A
Ketten Teleskopbühne
23m - 2006



Omme 3000 RBD
Spezial Gerät
30m - 2006/7



MAEDA MC 285 CRME
Mini-kran
8.7m/2.8 Tonnen - 2006/7



Manitou MT 1030
Telesapler
10m/3 Tonnen - 2005/6/8



Manitou MT 1335
Telesapler
13m/3.5 Tonnen - 2005/6/7



Manitou MT 1740
Telesapler
17m/4 Tonnen - 2005/6/7



Manitou MRT 2150
Telesapler
21m/5 Tonnen - 2005/6



Genie Z-30/20NRJ
Elektro
Teleskopgelenkbühne
11m - 2006



Genie Z-45/25J Bi Energy
Teleskopgelenkbühne
16m - 2002/3/4/5/6



Liftlux SL153-12
Elektro Scherenbühne
17.3m - 2001



Genie GS-3384 RT
Diesel Scherenbühne
12m - 2006



**Kontakt u. weitere
Information:**

Volquart Molt-Stefes
Bremen
Tel 0049/ 160 96896991

 **Easi UpLifts**
LIMITED

www.easiuplifts.com

E-mail: volquart@molt-stefes.de

the access specialists

Anwenderunfreundlich

Die modernisierte Erzverladebrücke der Hüttenwerke Krupp-Mannesmann Duisburg (HKM)

Die neue Europeanorm für Brücken- und Portalkrane steht vor der Tür. Von der Fachtagung zur DIN EN 15011 berichtet Dieter Wehner.



Wegen des großen Gefährdungspotenzials für Menschen und Industrieanlagen beim Einsatz von Kranen gelten für deren Konstruktion, Berechnung, Herstellung und Betrieb seit vielen Jahrzehnten technische und sicherheitsorientierte Vorschriften, Normen, Richtlinien und Regeln. Diese waren und sind bisher noch in den Ländern der EU unterschiedlich. Die EU hat mit der Maschinenrichtlinie aber eine Rechtsgrundlage geschaffen, durch die diese Unterschiede beseitigt und damit Handelshemmnisse vermieden werden sollen.

Auf dieser Grundlage werden seit vielen Jahren auch für Krane neue Normen und Sicherheitsvorschriften geschaffen. Auf einer Fachtagung im Haus der Technik, Essen, wurde nun die pr EN 15011 vorgestellt, die sich mit Brücken- und Portalkranen befasst. Die Tagung richtete sich deren Hersteller und Betreiber. Die Tagung wurde vom Fachausschuss „Maschinenbau, Hebezeuge, Hütten- und Walzwerksanlagen (MHHW)“ der Metall-Berufsgenossenschaft geleitet. Über den aktuellen Bearbeitungsstand der für Krane geltenden EG-Richtlinien und -Normen, den Inhalt der pr EN 15011, informierten Jürgen Koop und Hans-Jürgen Kunze vom MHHW.

Als einziger Vertreter der deutschen Kranhersteller referierte der Konstruktionsleiter von Kranbau Köthen, Ingo Brötzmann, über erste Erfahrungen bei der Anwendung der neuen Norm. Dabei stellte er bei einem Schmiedekran 200/75 Tonnen für einige Bauteile die bisherige Ausführung nach DIN 15018 und 15020 den Ergebnissen der neuen Europeanormen gegenüber. Durch die Vielzahl der festzulegenden Faktoren, die einen Einfluss auf die Dimensionierung haben, ist das Ergebnis stärker beeinflussbar, der Berechnungsaufwand ist jedoch um ein Vielfaches höher. Deshalb wurde die vorliegende neue Norm pr EN 15011 nach diesem ersten Eindruck als anwenderunfreundlich und damit noch nicht in allen Belangen praxisgerecht bezeichnet.

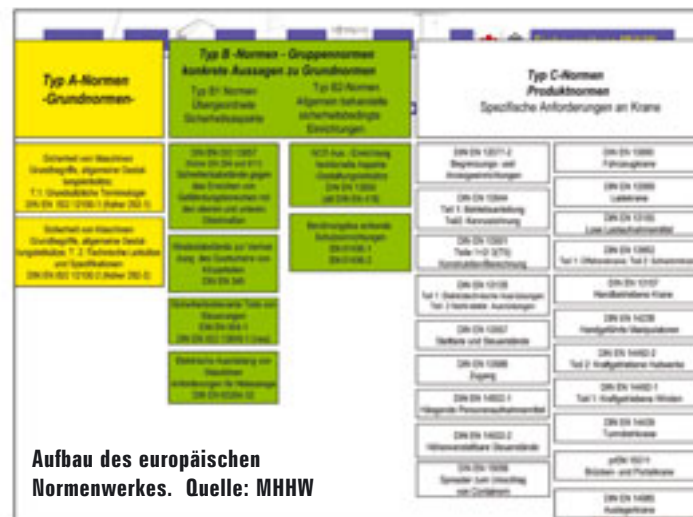
Auch der Umfang von 90 Seiten, die Unübersichtlichkeit von Formeln und Gleichungen, die wenig konkreten Zahlen und Faktoren und die allgemeine Formulierung einiger technischer Anforderungen lassen eine Überarbeitung sinnvoll und zweckmäßig erscheinen.

Keine Vorteile

Aus der Sicht kompetenter Kranbetreiber berichteten Michael Krause-Schauwinhold, von Alunorf aus Neuss und Frank Matta von der HKM aus Duisburg über interessante Umbau- und Modernisierungsprojekte an großen Kranen ihrer Unternehmen, die einen hohen ingenieurtechnischen Aufwand für die Vorbereitung und Durchführung erforderten, aber gegenüber Neuinvestitionen technische und wirtschaftliche Vorteile brachten.

In den Diskussionen nach den Vorträgen brachte die Mehrzahl der Tagungsteilnehmer zum Ausdruck, dass der größere Aufwand bei der Anwendung der neuen Normen gegenüber den bisherigen deutschen Standards durch keinen bisher

erkennbaren Nutzen gerechtfertigt erscheint. Auch wenn das Verfahren zur Erarbeitung harmonisierter europäischer Normen und die Änderung vorliegender Entwürfe durch die große Zahl der beteiligten Länder sehr kompliziert und zeitaufwändig ist, sollte die deutsche Seite an dieser Stelle doch versuchen, die Interessen der Kranhersteller und -betreiber stärker zu berücksichtigen, war der Gesamttenor.



MiddleEastCranes

DRIVING CONSTRUCTION 2010

23 — 24 February, Shangri-La Hotel, Dubai



www.middleeastcranes.com

Middle East Cranes is the leading industry meeting for the crane and lifting industries in the Middle East, giving you the opportunity to find out where the best business opportunities are in the Gulf, and to discover more about the most efficient tools for the contracts you want to win. More than 200 of the most influential purchasers and suppliers in the Gulf crane industry turned out for Middle East Cranes 2009.

To attend: Kate Hearn: khearn@worldmarketintelligence.com
tel: +44 (0)20 8269 7743

To exhibit: Martin McCarthy: mmccarthy@worldmarketintelligence.com
tel: +44 (0)20 8269 7848

Organised by



Event partner



Associate sponsors



Lunch sponsors



Bag sponsor



Speaking at Middle East Cranes 2010:

- Eric Etchart, president and general manager, **Manitowoc Cranes**;
- Ralf Ressel, director of research and development, **Terex**;
- Klaus Binder, projects manager, **Liebherr Biberach**;
- Tony Haddad, general manager, **Al Jaber Heavy Lift**;
- Peter Schiefer, CEO, **Wolffkran**;
- Sandeep Ramakrishnan, sales manager, Middle East, **Cargotec**;
- Graham Brent, executive director, **NCCCO**;
- Michael Birch, managing director, **ALE Projects**;
- Andre Adams, technical director, **Systech Solutions**

Exhibiting at Middle East Cranes 2010:



Majestätisch gleiten

Majestätisch schwebt die Raupenarbeitsbühne in die Allgäuer Hochalpen. Ein grandioser Anblick vor traumhafter Kulisse – und das obendrein noch bei Kaiserwetter. Für einen Einsatz im Gebirge hat Gerüstbau Schneider

aus dem bayrischen Sonthofen die Fellhornbahn zum Transport der Leo-Arbeitsbühne benutzt. Unten, an der Talstation, konnte die Bühne direkt vom Anhänger in die Kabinenbahn umsteigen. Doch statt einsteigen hieß es ein-

hängen, ja anhängen und anschlagen. Die Reise nach oben verlief problemlos. Oben angekommen auf 1967 Meter Höhe, konnte die Raupenbühne direkt loslegen. Das Fellhorn ist ein 2038 Meter hoher Berg im Allgäu bei Oberstdorf.



■ Der erste **Grove GTK1100** ist mittlerweile in Asien im Einsatz. Er gehört der Firma China Power Equipment Installation Engineering (CPIE) und war vor allem für die Windkraft im Einsatz in der Inneren Mongolei, einem autonomen Gebiet im Norden Chinas. 92 Windkraftanlagen mit Turmhöhen bis 70 Meter und Lasten bis 75 Tonnen hat der GTK dort errichtet – alles unter Wüstenbedingungen. **CPIE** ist das erste Unternehmen, das den GTK1100 mit Aufbau fortbewegt hat, sodass die Anzahl der Transporteinheiten von sechs auf vier reduziert werden konnte. Auf diese Weise reicht bereits ein kleinerer Hilfskran zur Montage des GTK aus, denn die Maximallast für die Stützen beträgt 17,5 Tonnen.



■ Asien erweist sich für **Maeda** als gutes Pflaster – kommen die kleinen Kraftpakete doch aus Japan. Dorthin verschlug es Kunden und Händler

des europäischen Maeda-Distributors **Kranlyft**, die zur Besichtigung der Fertigung in Nagano abgereist waren. Die Gruppe konnte sich dort die Neuheit LC383 mit 1,45 Tonnen Pick&Carry-Kapazität anschauen – und auch ausprobieren. Anderswo in Asien, in Aserbaidschan, konnte der erste Maeda-Minikran begrüßt werden. Das Modell vom Typ MC405CRM-E ging an das Unternehmen JSC MQS.



■ Ein großes Bauprojekt in Norditalien nimmt Formen an – auch dank eines halben Dutzends **Potain**-Krane. Drei Stadtviertel werden in dem groß angelegten Sanierungsprojekt am Rand von Mailand baulich neu miteinander verbunden: Garibaldi, Varesine und Isola. Für das so genannte Portanuova-Projekt setzt das Bauunternehmen Colombo Costruzioni fünf Potain MD 208 A sowie einen MD 185 A H8

ein. Die Turmdreher des Typs MD 208 können bis zu zehn Tonnen heben, der MD 185 A H8 acht. Die Krane weisen Auslegerlängen zwischen 35 und 62,5 Meter auf. Drei der eingesetzten Krane vom Typ MD 208 A werden Aufbaumhöhen von 130 Metern erreichen. Der höchste dabei kommt im Laufe des Projektes auf knapp 200 Meter Hakenhöhe, exakt 196 Meter.



■ Und nochmal Asien: **CTE** ist in Singapur angekommen. Mit einer maßgeschneiderten LKW-Arbeitsbühne konnte das italienische Unternehmen die Verantwortlichen der Singapur-Nationalparks überzeugen. Zur Baumpflege kommt dort künftig eine besondere ZED 26 zum Einsatz, eine „3-in-1“-Maschine mit Arbeitskorb, Baumsäge und Abfallbehälter für den Baumschnitt. Die 25-Meter-Bühne wird vor Ort von Multico Equipment & Parts gebaut.

DAS MAGAZIN FÜR
KRAN-UND ARBEITS-
BÜHNENANWENDER

Kran & Bühne

■ Beim Neubau des Nationalstadions Lia Manoliu in der rumänischen Hauptstadt Bukarest werden derzeit sieben freistehend montierte Obendreher von **Liebherr** eingesetzt. Diese sollen insgesamt etwa 9.000 Tonnen Stahl, 75.000 m³ Ortbeton und 25.000 m³ Fertigteile umschlagen. Die bei diesem Vorhaben eingesetzten Baukrane der Baureihen K, EC-HM, EC-H und EC-B werden auf Fundamentanker, Fundamentkreuz oder schienenfahrbare installiert. Um beim Tribünenbau einen größeren Bereich flexibel abzudecken, wird ein 245 EC-HM 8 FR.tronic mit Turmsystem 256 HC auf Schienen montiert. Zwei Flat-Top-Krane der Typen 250 EC-B 12 Litronic und 200 EC-B 10 Litronic werden ebenfalls auf dem Turmsystem 256 HC montiert und erreichen Hakenhöhen von um die 50 Meter bei Ausladungen bis zu 65 Meter. Zum Einsatz kommen zudem drei 280 EC-H. Ein Schnelleinsatzkran 63 K komplettiert den Kranpark beim Bau des neuen Stadions.



Verschwenden Sie keine Zeit – gehen Sie direkt

Bühnenhersteller

- AICHI Sales Office B.V.
www.aichiplatforms.nl
- AIRO by Tigieffe S.r.l.
www.airo.it
- Alimak Hek
www.alimakhek.com
- Altrex B.V.
www.altrex.com
- Beijing Jingcheng Heavy Industry Co.Ltd.
<http://en.jchic.com/>
- Bil-Jax. Inc
www.biljax.de
- BISON PALFINGER
www.bisonpalfinger.de
- Bronto
www.bronto.fi
- Denka Lift A/S
www.denka.dk
- Dino Lift
www.dinolift.com
- ESDA Fahrzeugwerke GmbH
www.esda-fahrzeugwerke.de
- Genie Europe
www.genieindustries.com
- GSR S.p.A
www.gsrspa.it
- H.A.B. Service Center GmbH
www.hab-hubarbeitsbuehnen.de
- Haulotte
www.haulotte.com
- Hinowa Italien
www.hinowa.com
- Holland Lift
www.hollandlift.com
- Iteco
www.itecolift.it
- JLG
www.jlg.com
- Helmut Kempkes GmbH
KULI-Hebezeuge
www.kuli.com
- Lajvar Co.
www.lajvar.com
- Leguan Lifts
www.leguanlifts.com
- Liftlux Potain
www.liftlux.com
- LTECH
WWW.LTECH.RU

- Matilsa
www.matilsa.es/
- Niftylift Deutschland
www.niftylift.de
- NiftyLift
www.niftylift.com
- OIL&STEEL
www.oilsteel.com
- OMEGA PLATFORMS
www.omegaplatforms.com
- OMMELIFT
www.ommelift.com
- Palazzani Industrie S.p.A.
www.palazzani.it
- PB Liftechnik GmbH
www.pbgmbh.de/
- Robert Böcker
www.alp-lift.com
- RUTHMANN GmbH & Co. KG
www.ruthmann.de
- SKY HIGH
www.skyhigh.be
- Skyjack
www.Skyjack.com
- Teupen
www.teupen.info
- Time Export
www.time-export.dk
- Kunze
www.KUNZEgmbh.de
- Liftprofi Arbeitsbühnen
www.liftprofi.de
- Lisman
www.lisman.nl
- LTECH
WWW.LTECH.RU
- Maltech Arbeitsbühnen
www.maltech.com
- Moll Maschinenhandels GmbH
www.lift-moll.de
- OMMELIFT
www.ommelift.de
- Platform Sales Europe
www.platformsales europe.com
- Power Lift
www.power-lift.de
- Rothlehner Arbeitsbühnen
www.rothlehner.de
- SkyAccess AG
www.skyaccess.ch
- Take Over Platforms bv
www.takeoverplatforms.com/en/index.html
- Thanner
www.Used-Worklift.com
- UP - AG
www.upag.ch

Neu- und Gebraucht Bühnen

- Access Business
www.accessbusiness.nl
- AFI-Resales
www.afi-platforms.co.uk/afimachinesaleslist.asp
- Dorn Lift GmbH
www.dornlift.com
- Galizia S.n.c
www.galiziagru.com/
- Gustav Bertram GmbH
www.bertram-hannover.de
- Hematec Arbeitsbühnen
www.hematec-online.de
- Hinowa Deutschland
www.hinowa.de
- Holland Lift
www.hollandlift.com
- JLG Deutschland GmbH
www.jlg-deutschland.de
- Kranz Arbeitsmaschinen
www.kranz-arbeitsmaschinen.de

Bühnenvermietung

- Arbeitsbühnen bundesweit
www.partnerlift.com
- AVS System Lift AG
www.systemlift.de
- Butsch&Meier GmbH
www.butsch-meier.de
- Dorn Lift GmbH
www.dornlift.com
- HMT AG
www.hmtag.ch
- Kühne
www.kuehne-arbeitsbuehnen.de
- Kunze GmbH
www.KUNZEgmbh.de
- Lift Ex AG
www.liftex.ch
- LTECH
WWW.LTECH.RU
- Maltech Arbeitsbühnen
www.maltech.com

- MVS Zeppeling GmbH & Co KG
www.mvs-zeppelin.de
- ROBRU Arbeitsbühnen
www.robru.ch
- Schmidt Arbeitsbühnen
www.schmidt-info.de
- Scholpp
www.scholpp.de
- Stirnimann AG
www.stirnimann.ch
- UP - AG
www.upag.ch
- Wager
www.wager.com
- WS-Skyworker AG
www.ws-skyworker.ch

Kranhersteller

- Avezaat
www.avezaat.com
- Conmac/Maeda
www.minikrane.de
- Cormach
www.cormach.com
- Effer
www.effer.it
- Galizia S.n.c
www.galiziagru.com/
- IMAI
www.imai.it
- KSD Kransysteme
www.ksd-kransysteme.de
- Lajvar Co.
www.lajvar.com
- Liebherr Werk EHINGEN
www.liebherr.com
- Manitowoc
www.manitowoccranes.com
- Ormig
www.imagine.com/ormig
- Tadano Faun
www.tadanoFaun.de
- Terex-Demag GmbH & Co. KG
www.terex-demag.com
- Unic Minikrane
www.minikran.de
- Greiner
www.greiner-cranes.de

Gebrauchtkrane

- Greiner
www.greiner-cranes.de

zu der gewünschten Webseite!

- HAC Cranes
www.HAC-Germany.com
- Hovago
www.hovago.com
- IMMO CRANES GmbH
www.immo-cranes.com
- Krane-Maschinen-Servive K-M-S
www.kms-cranes.com
- M. Stemick
www.stemick-krane.de
- P. van Adrighem
<http://www.adrighem.com/>
- UNIC & Mobile Cranes Körner GmbH
www.unic-mobilecranes.de
- Waterland Trading
www.waterland-trading.nl

Kranvermietung

- Meister Kranservice
www.meisterkran.de
- Scholpp
www.scholpp.de
- Stürnimann AG
www.stuermann.ch

Kran- und Bühnenzubehör

- Casar
www.casar.de
- Teufelberger Seil GmbH
www.teufelberger.com/stahlseile

Ersatzteile und Kundendienst

- Banner GmbH
www.bannerbatterien.com
- Davis Access Platforms
www.davisaccessplatforms.com
- Euro Lift System AG
www.euro-lift-system.com
- Gustav Bertram GmbH
www.bertram-hannover.de
- IPS Independent Parts & Service
www.independent-parts-service.com
- IPS UK
www.ipspartsonline.com

- Lift-Manager
www.Lift-Manager.de
- Servi-Tec GmbH
www.servitec.de
- SIMON-LIFT
Vertriebsgesellschaft GmbH
www.simon-lift.de
- SPS Schmidt Parts Supply
www.sps-bhv.de
- TVH - Group Thermote & Vanhalst
www.tvh.be

Finanz- und Versicherungswesen

- Gossler, Gobert & Wolters
www.ggw-arbeitsbuehnen.de
- Morneweg Versicherungsmakler GmbH
www.Morneweg.info

Software

- Haubold
www.haubold-afd.de
- inspHire Ltd
www.inspHire.com
- Logis GmbH
www.logisgmbh.de
- Matusch
www.matusch.de
- MCS
www.mcssolutions.com
- Sycor GmbH
www.sycor.de/rental

Black-Box Systems

- Elecdatra GmbH
www.elecdatra.de
- Euro Lift System AG
www.euro-lift-system.com
- ingedis GmbH
www.LiftLog.de
- Rösler Software-Technik GmbH
www.minidat.de

Sonstige Liftsysteme

- Krah
www.lift-systems.de

- Lift Systems
www.lift-systems.com
- Solving Deutschland GmbH
www.solving-gmbh.de

Steuerungssysteme

- 3B6 GmbH
www.3b6.de
- Hirschmann Automation and Control GmbH
www.hirschmann.com
- INTER CONTROL
www.intercontrol.de
- MOBA Mobile Automation AG
www.moba.de

Arbeitsicherheit / Arbeitsmedizin

- IPAF
www.ipaf.org
- VDBUM
Verband der Baumaschinen-Ingenieure und -Meister e.V.
www.vdbum.de

Bühnenvermietung von Spezial- und Nischengeräten

- BAC Verhuur
www.bachoogwerkers.nl/
- EUROPEAN RENTAL
www.european-rental.com
- Kühne
www.kuehne-arbeitsbuehnen.de

Kran- und Ausleger Reparaturen

- Rusch Kraantechnik b.v.
www.cranerepair.com

Transportfahrzeuge

- BEKO
www.beko-transportfahrzeuge.de

Rechtsanwälte

- Gehrlein & Kollegen. Fachanwälte
www.gehrlein-u-kollegen.de

Leasing

- KLB LEASING GmbH
www.klb-leasing.de

Metallumformtechnik

- Ferro Umformtechnik GmbH & Co. KG
www.ferro-umformtechnik.de

**Vertikal**
Eine Auflistung Ihrer Webseitenadresse in den nächsten 8 Ausgaben von *Kran & Bühne* kostet € 280,-.
Kran & Bühne reserviert Ihnen einen Platz in Ihrer gewünschten Rubrik, und Sie erhalten gleichzeitig einen einjährigen Web-Link in
» www.Vertikal.net
Kontakt: Karlheinz Kopp
Vertikal Verlag
Tel.: (0761) 89 78 66 15
Fax (0761) 8 86 68 14
Email: info@vertikal.net
Weitere Webseiteneinträge finden Sie auf unserer Webseite
» www.Vertikal.net
Sehen & gesehen werden!

Pinnen statt schweißen

Hätten Sie das geahnt? Lichtbogenschweißen kann die Voraussetzung für das Fügen von Metall mit organischen und anderen Materialien schaffen. Mit der Innovation „CMT Pin“ geht zum Beispiel Stahl eine innige formschlüssige Verbindung mit Kunststoff ein.

Und diese Verbindung lässt sich lösbar gestalten, wie mit einem Reißverschluss, oder dauerhaft, wie fest verschweißt. Ausgangsbasis für die neue Verbindungsmethode von Fronius sind dünne, kurze Metall-Pins. Etwa zehn Pins pro Quadratmeter schweißt ein modifiziertes CMT-System auf die metallische Fügefläche.

Extremer Elektrokettenzug



Mit der neuen Elektrokettenzug-Serie *CHS Sinato* kommt Pfaff-Silberblau auf den Markt. Unter anderem dank seines außen angebaute Motors mit Lüfter erziele der Elektrokettenzug hervorragende thermische Eigenschaften und gewährleiste so hohe Einschalt-dauern, sagt der Hersteller. So

eignet sich der Sinato selbst für extreme Hubhöhen von bis zu 120 Metern. Dabei ist die angehängte Last jederzeit und in jeder Höhe gesichert. Zudem ist der *Sinato* weitgehend wartungsfrei, nach 800 Betriebsstunden beziehungsweise zehn Jahren ist lediglich ein Ölwechsel angezeigt.

Praktische Pendelrollenlager



Der Schweinfurter Hersteller SKF hat das Sortiment abgedichteter Pendelrollenlager erweitert. Integrierte Dichtungen schützen die Explorer-Pendelrollenlager vor Schmutz und Feuchtigkeit. In vielen Anwendungsbereichen müssen diese Lager laut Hersteller daher

nicht nachgeschmiert werden. Die Vorteile: vereinfachter Einbau, weniger Stillstand, verringerte Wartungs- und Instandhaltungskosten. Nur in aggressiven Umgebungen benötigen sie externe Dichtungen. Aktuell sind über 100 Baugrößen erhältlich.

Richtig abschleppen



ProLux-Systemtechnik und AST Arbeitssicherheit & Technik, beide mit Sitz in Blaustein bei Ulm, haben ein Qualifizierungs- und Fortbildungspaket speziell für

Abschleppunternehmen entwickelt. Das Seminar „UVV-Prüfung von Abschleppwagen durch befähigte Personen“ beruht explizit auf den gesetzlichen Vorgaben der Betriebssicherheitsverordnung. Diese besagt, dass wiederkehrende Prüfungen an Arbeitsmitteln wie den Komponenten eines Abschleppwagens, welche schädigenden Einwirkungen (Verschleiß) unterliegen, von einer „befähigten Person“ (früher: Sachkundiger) geprüft werden müssen. Das Seminar erstreckt sich über drei Tage.

Reif zum Ablegen

Zusätzliche Sicherheit beim Ermitteln der Ablegereife verspricht Abus mit einem neu entwickelten Gerät zur Verschleißprognose von Drahtseilen. Hauptursache für die Abnutzung sind neben diversen baulichen Eigenschaften des Seilzugs die so genannten Biegewechsel. Darunter versteht man die Anzahl der Biegungen, die ein bestimmtes Seilstück im Laufe der Zeit über die einzelnen Rollen an der Unterflasche und an der Umlenktraverse macht. Das neue Gerät LIS-AP ist im Seilzug integriert, wobei die letzten Buchstaben der Bezeichnung für „Ablegeprognose“ stehen. Das elektronische Gerät arbeitet auf Basis einer komplexen mathematischen Formel anhand einiger Messwerte, die am Kran in Echtzeit erfasst werden.



RAUPEN-ARBEITSBÜHNEN
www.hinowa.de
... für Ihren Erfolg ...

Zeiten
ändern sich.



Anforderungen
und Objekte
ändern sich.



Wirtschaftlichkeit
auch!

Flexibler
agieren.

Mit unseren
Raupen-
arbeitsbühnen
14 - 23 m.

Tel: +49 (0) 89 454 632 70
Fax: +49 (0) 89 454 632 75
office@hinowa.de
www.hinowa.de

★ ★ ★ ★ ★ Inserieren Sie ★ ★ ★ ★ ★

Inserieren Sie in der Rubrik Marktplatz von *Kran & Bühne* und erreichen Sie damit Käufer und Benutzer von Kranen und Arbeitsbühnen und verwandten Dienstleistungen in Deutschland, Österreich, Benelux und der Schweiz.

Kleinanzeigenverkauf
Karlheinz Kopp
Tel: (0761) 89 78 66-0
Fax: (0761) 88 66 814
E-mail: info@vertikal.net

Vertikal Verlag
Sundgaullee 15 (1. OG)
D-79114 Freiburg
Email: info@vertikal.net

Werbematerial & Kopien von Inseraten bitte an:

& Stellenmarkt



www.**Rothlehner**.de
Arbeitsbühnen
Ihr Fachbetrieb – 15 x in Deutschland
Tel. 0049(0) 87 24 / 96 01-0; Fax 9601-12

M. Stemick GmbH
Kran- u. Baumaschinenhandel

AT-KRANE

Hersteller / Typ	Baujahr	Antrieb	Ausleger / Spitze
20 t Krupp KMK 2020	1994	4x4x4	20,50m + 3,80m
25 t Demag AC 25	1998	4x4x4	25,00m + 1,20m
25 t Demag AC 25	2000	4x4x4	25,00m + 13,00m
30 t PPM ATT 335	1997	4x4x4	27,40m + 15,00m
35 t PPM ATT 400	1998	4x4x4	30,40m + 13,00m
35 t PPM ATT 400/2	2000	4x4x4	30,40m + 8,00m
40 t Terex-Demag AC 40L	2009	4x4x4	37,40m + 8,00m
40 t Liebherr LTM 1040-1	1994	6x4x6	30,00m + 8,00m
45 t Faun ATF 45-3	2004	6x6x6	34,00m + 15,20m
50 t Demag AC 155	1993	6x4x6	40,00m + 17,60m
50 t Faun ATF 50-3	1997	6x6x6	38,00m + 16,00m
50 t Demag AC 50-1	2002	6x6x6	40,00m + 17,00m
50 t Krupp KMK 3050	1995	6x6x6	38,10m + 15,00m
50 t Liebherr LTM 1050/1	1999	6x4x6	40,00m + 15,00m
55 t Liebherr LTM 1055/1	2004	6x6x6	40,00m + 16,00m
60 t Faun ATF 60-4	2000	8x6x8	40,00m + 16,00m
70 t Grove TT 865	1997	8x6x8	38,00m + 18,50m
75 t Grove GMK 4075	2001	8x6x8	43,20m + 27,00m
75 t Grove GMK 4075	2001	8x6x8	43,20m + 17,00m
80 t Liebherr LTM 1080/1	1999	8x6x8	48,00m + 17,00m
90 t Faun ATF 90G-4	2009	8x8x8	51,20m + 19,00m
90 t Liebherr LTM 1090/2	1999	8x8x8	52,00m + 19,00m
100 t Terex-Demag AC 100-4	2008	8x6x8	50,00m + 19,00m
110 t Faun ATF 110G-5	2006	10x8x10	52,00m + 16,20m
120 t Faun ATF 120-5	1997	10x8x10	49,00m + 16,20m
120 t Terex-Demag AC 120	2006	10x8x10	60,00m + 17,60m
160 t Faun ATF 160G-5	2009	10x8x8	60,00m + 37,40m
180 t Grove GMK 5180	2000	10x8x10	60,00m + 38,00m
220 t Faun ATF 220G-5	2007	10x8x8	68,00m + 37,20m

TELESKOP-STRASSEN-KRANE

Hersteller / Typ	Baujahr	Antrieb	Ausleger / Spitze
25 t Kato NK 250 E	1998	6x4x2	30,00m + 7,50m
50 t Kato NK 500 E	1997	8x4x4	40,00m + 15,00m
50 t Tadano TG 500 E	1999	8x4x4	40,40m + 14,60m

ROUGH-TERRAIN KRANE

Make / Type	v. o. m.	Drive	Boom / Fly Jib
50 t Tadano TR 500 E	1989	4x4x4	34,10m + 17,10m

REACHSTACKER

Hersteller / Typ	Baujahr	Antrieb	Ausleger / Spitze
40 t PPM 40 GMI	1991	4x2x2	4 th height

BOOMLIFTER

Hersteller / Typ	Baujahr	Antrieb	Ausleger / Spitze
3,5 t JCB Telehändler 535-125	2007	4x4x4	12,50 m
5,0 t Terex Girolift 5022	2001	4x4x4	22,00 m

Weitere Krane auf Anfrage
M. Stemick GmbH
Kran- u. Baumaschinenhandel
Import - Export
D-45721 Haltern / Germany

Tel.: +49-2364 - 108203
Fax: +49-2364 - 15546
Mobile: +49-172-2332923
e-Mail: info@stemick-krane.de
Internet: http://www.stemick-krane.de

Import • Export

Marktplatz & Stellenmarkt
Kran & Bühne

★ Gebrauchte Maschinen ★ Ersatzteile ★ Überholung ★ Vermietung ★ Gesuche ★ Gebrauchte Maschinen ★ Ersatzteile ★ Überholung ★ Vermietung ★ Gesuche ★

Don't Miss

Vertikal days

Haydock Park

June 16th & 17th 2010

www.vertikaldays.net



Verkauf & Service

- AIRO Neumaschinen
- Gebrauchtmachines



Ständig 50 Neue und Gebrauchte bei uns am Lager.



Finanzierung
Inzahlungnahme

Vermietung & Service

- LKW-Arbeitsbühnen
- Scheren-Arbeitsbühnen
- Selbstf. Arbeitsbühnen
- Vertikalmast-Bühnen
- Miniraupenkrane
- Gabelstapler
- Teleskopstapler
- Rollgerüste

Hoffmann Vermietungs & Verwaltungs GmbH
Mannheimer Str. 140a
68753 Waghäusel

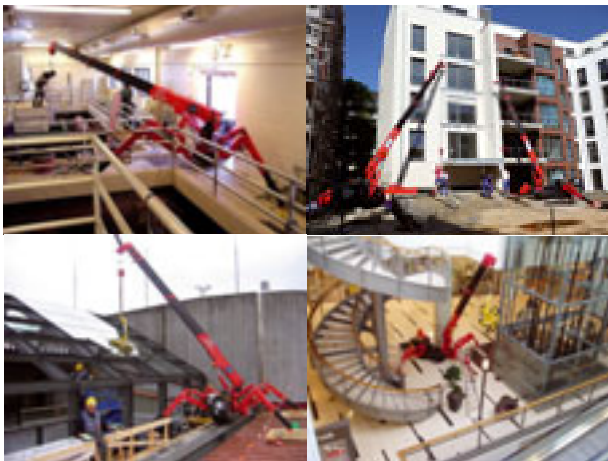
Tel. (07254) 95881-0
Fax (07254) 9588181
info@hoffmann-arbeitsbuehnen.de

www.hoffmann-arbeitsbuehnen.de

sicher nach oben!



Mieten oder Kaufen Sie
Qualität ...



Die stärksten Minikrane der Welt!

- Traglasten 1,0 - 7,5 t
- Breiten 595 - 1600 mm
- Hubhöhen 5,5 - 25,0 m
- Gewichte 1000 - 8300 kg
- Funkfernsteuerung, Lastmomentbegrenzer, Elektroantrieb, Spitzenausleger sind Standard bei B-345, B-506-5.1, B-775

www.minikran.de

UNIC & Mobile Cranes Körner GmbH
Generalimporteur UNIC Deutschland
Alte Kaserne 23 in 47249 Duisburg
Tel.: (0 203) 713 6876-0
Fax: (0 203) 713 6876-19
info@unic-mobilecranes.de
www.unic-mobilecranes.de



STÄRKER ALS MAN DENKT



www.spieringskranen.com
Merwedestraat 15 5347 KZ OSS Niederlande Tel +31 412 697777

Gebrauchtkrane vom Marktführer.

Geprüfte Qualität für maximale Leistung und Zuverlässigkeit

- Mobilkrane aller Größen und Fabrikate
- Gründliche Inspektion und Instandsetzung
- Auf Wunsch auch mit Gewährleistung
- Internationaler Lieferservice
- Eine umfassende Auswahl an Gebrauchsmaschinen finden Sie unter www.liebherr.com



Liebherr-Werk Ehingen GmbH
Postfach 1361, D-89582 Ehingen
Tel.: +49 7391 502-3333
Fax: +49 7391 502-3502
E-Mail: gebrauchtkrane.lwe@liebherr.com
www.liebherr.com

LIEBHERR
Die Firmengruppe

Gebrauchte Arbeitsbühnen

Moll Maschinenhandels GmbH
Lkw-, Anhänger-, Scheren-Arbeitsbühnen, usw.
www.lift-moll.de

Tel: 07131 - 91 08 34 Neckargartacher Str. 47/2
Fax: 07131 - 48 49 41 74080 Heilbronn

www. **Lift-Manager**.de
Jäkel & Rothlehner
Ihr Arbeitsbühnen-Servicebetrieb
Hotline 0700 - 20406075

Verschenken Sie kein Geld !

Einfache und preiswerte Überwachung der Nutzungszeiten mit dem LiftLog-Blackbox-System.

Infos: www.LiftLog.de Tel: +49 (0)6255 / 959650

Gebrauchte Arbeitsbühnen?

Herstellerunabhängig, sicher und zuverlässig:

Telefon +49 (0)151 12281487

E-Mail platform.resale@gmail.de

SUCHE / GEBRAUCHTKRANE



Tel: +49 (0) 2365 - 69 88 20 Fax: +49 (0) 2365 - 69 88 210
D-45770 Marl
Email: mail@immo-cranes.com web: www.immo-cranes.com

Wir suchen für einen größeren Export-Auftrag mehrere Gebrauchtkrane ab Baujahr 1990 – 2007, 60 t bis 400 t. Sollten Sie Gebrauchtkrane zum Verkauf haben, so würden wir uns freuen, wenn Sie uns diese anbieten. Wir garantieren Ihnen eine reibungslose Zahlungsabwicklung.

Wir sind auch bereit eine Anzahlung für Geräte zu leisten, die erst in den nächsten Wochen zur Auslieferung kommen.

Ihre Ansprechpartner: **Marion Richter-Lehring**
+49 2365 69 88 223

Helge Prüfer
+49 2365 69 88 226

www.immo-cranes.com

RIEBSAMEN
Glasboy

- Bagger
- Kran
- Dumper

Kauf oder Mietservice
Telefon: 07582 791

Maschinenbau
Riebsamen
GmbH & Co. KG
Telefon + 49 07582 791
Telefax + 49 07582 792
info@riebsamen.de
www.riebsamen.de

77000 €!?

„Ist der Preis o.k.“
Schau nach: www.lectura.de

LECTURA
Fachverlag

Ritter-von-Schuh-Platz 3, D-90459 Nürnberg
Tel.: +49 911-43 08 99-0, info@lectura.de, www.lectura.de



Servicetechniker

OMMELIFT führender Hersteller von Hubarbeitsbühnen

Wir suchen für unsere neue Niederlassung in Neu-Ulm einen erfahrenen Servicetechniker für Wartung und Reparaturen im Innen und Außendienst.

Fachkenntnisse im Bereich Hydraulik, Elektrik und Mechanik an Hubarbeitsbühnen sind erforderlich.

Wir bieten Ihnen einen abwechslungsreichen Arbeitsplatz, Selbstständigkeit und ein interessantes Arbeitsumfeld.

Bewerbung an Frau Pilarski

OMME LIFT GmbH

Bayernstraße 35 · 30855 Langenhagen

Tel.: +49 511 978 101 0 · Email: info@ommelift.de

www.ommelift.de

Zur Verstärkung und Ausbau unseres Teams

suchen wir

jeweils **1 Servicemonteur/Techniker**

im Arbeitsbühnenbereich (m/w)

für den Grossraum Stuttgart

und Grossraum Hannover

für den Einsatz im Aussendienst

zum nächstmöglichen Eintritt gesucht.

Ihr **Aufgabenbereich** umfasst die Reparatur und Instandhaltung von selbstfahrenden Arbeitsbühnen und den Einbau von modernen Maschinenüberwachungs- und Ferndiagnosesystemen.

Wir erwarten technisches Verständnis und Einsatzbereitschaft verbunden mit entsprechender Bereitschaft zur Weiterbildung. Ideal ist eine Ausbildung als Mechatroniker, Industrie-Landmaschinenmechaniker, Elektriker mit Erfahrungen in Hydraulik, Elektrik/Elektronik, Mechanik u.ä.

Wenn Sie Interesse an einer neuen beruflichen Herausforderung haben, senden Sie uns Ihre vollständigen und aussagekräftigen Bewerbungsunterlagen an



Euro Lift System AG

57, route du Vin · L-5440 Remerschen

Z. Hd. Herrn Christian Kühn

Tel: 00352-2666-4544

Fax: 00352-2666-4546

E-Mail: info@euroliftsystem.de

Web: www.euroliftsystem.de



Unternehmen Allgaier Gruppe

Wir suchen zum nächstmöglichen Zeitpunkt in Vollzeit:

Engagierten Disponent und Vertrieb (m/w) Hubarbeitsbühnen

Ihre Aufgaben: Sie präsentieren unseren Kunden vor Ort die breite Produktpalette von der Scherenbühne bis zur Gelenkteleskopbühne, vom Flurförderzeug bis zum Sicherheitsnetz auf bundesweiter Ebene.

Zur Disposition der Vermietung, des Transports sowie der Wartungs- und Reparaturplanung und der damit zusammenhängenden Rechnungsstellung steht Ihnen aktuellste Software zur Verfügung.

Ihre Stärke liegt im Vertrieb, dabei insbesondere der Vermietung unserer vielfältigen Hebesysteme. Voraussetzung ist technisches Verständnis, hohes Sicherheitsbewusstsein und Erfahrung im Umgang mit einem vorwiegend industriell und handwerklich geprägten Kundenkreis.

Zuverlässigen Wartungsmechaniker und Kraftfahrer CE (m/w) Hubarbeitsbühnen

Ihre Aufgaben: Sie transportieren Hubarbeitsbühnen zu unseren Kunden und weisen diese in die technischen Funktionen ein. Dabei führen Sie dem Kunden die Hubarbeitsbühnen vor und sollten daher kein Problem mit Arbeiten in großer Höhe haben. Einsätze als Bediener sollten auch durchgeführt werden.

Weiterhin sind Sie zuständig für die Wartung, Reparatur und Reinigung der Hubarbeitsbühnen sowohl in festgesetzten Intervallen als auch nach Beendigung der jeweiligen Vermietung.

Voraussetzung für diese Tätigkeit ist eine technische Ausbildung, idealerweise zum Landmaschinenmechaniker. Für den Transport der Hubarbeitsbühnen benötigen Sie eine Fahrerlaubnis der Klasse CE sowie eine einschlägige Fahrpraxis. Erfahrung im Verladen von Hebebühnen, Staplern oder Baumaschinen wäre von Vorteil.



Dynamik auf hohem Niveau!

Über Ihre aussagekräftige Bewerbung freut sich:

Allgaier Hebesysteme GmbH · Herr Schwarz, Personalwesen

Max-Eyth-Str. 20 · D-89231 Neu-Ulm · personal@allgaier-gruppe.de

Tel +49 (0) 731. 9 74 40.18 · Fax +49 (0) 731. 9 74 40.918 · www.allgaier-gruppe.de

Klein. Stark. Vielseitig.



Beachten Sie die Möglichkeiten!



- ✓ Hebearbeiten
- ✓ Verglasung
- ✓ Verkleidung
- ✓ Installationen
- ✓ Wartungsarbeiten

- ▶ Auf Dächern & unebenen Untergründen
- ▶ Bei eingeschränkter Zugänglichkeit
- ▶ In engen Räumlichkeiten




www.maedacranes.com

Beachten Sie

die Möglichkeiten! Maeda Minikrane können sich so klein machen, dass sie durch jede Türe passen, sie erreichen eine Länge von 22 m und wenn sie die Muskeln spielen lassen heben sie bis zu 6 Tonnen.

Maeda Minikran: Klein. Stark. Vielseitig.

 RUFEN SIE UNS AN:

- +49 (0) 9433 204990 
- +49 (0) 511 963520 
- +43 (0) 7355 84780 
- +41 (0) 62 752 99 90 
- +46 (0) 31 80 70 00 