

Kran & Bühne

DAS MAGAZIN FÜR
KRAN-UND ARBEITS-
BÜHNEN-ANWENDER

12. Jahrgang

Die Tonnagen sind in Bewegung

TOP
20
Kran & Bühne



Vertikal.net

Ladenhüter Scherenbühnen? Am Wendepunkt • Überraschungen: Neue Mobilkrane • Volle Kontrolle: Fernsteuerungen

WOLFFKRAN

Ein neuer Riese!

WOLFF WELTPREMIERE | INNOVATIVE WIPPERTECHNOLOGIE | MADE IN GERMANY

Jetzt ist er da. Stark. Richtig stark: WOLFF 1250 B. Genannt BIG WOLFF.
Das Neueste vom Erfinder der Wipper-Technologie. Hebt 20 Tonnen an einem Strang.
Das muss man mit eigenen Augen sehen: www.big-woff.com

Der Leitwolf. *The leader of the pack.*



Kran & Bühne

DAS MAGAZIN FÜR KRAN- UND ARBEITSBÜHNEN-ANWENDER

12. Jahrgang Nr. 80

Vertikal Verlag
 Sundgauallee 15 · D-79114 Freiburg
 Tel.: 0761 897866-0 · Fax: 0761 8866814
 E-mail: info@vertikal.net

► www.vertikal.net

Rüdiger Kopf, Chefredaktion, rk@vertikal.net
 Alexander Ochs, Redaktion, ao@vertikal.net
 Tel.: 0761 897866-0 · Fax: 0761 8866814

Korrespondent GB/Irland
 Mark Darwin, md@vertikal.net

► **Anzeigenverkauf**

Deutschland, Österreich, Schweiz, Skandinavien:

Karlheinz Kopp, Vertikal Verlag,
 Sundgauallee 15 · D-79114 Freiburg
 Tel.: 0761 897866-15 · Fax: 0761 8866814
 E-mail: khk@vertikal.net

Frankreich, Belgien und Spanien:

Hamilton Pearman, 32 rue de la 8 mai 1945
 F-94510 La Queue en Brie, France.
 Tel : +33 (0)1 45 93 08 58 · Fax : +33 (0)1 45 93 08 99
 E-mail : hpearman@wanadoo.fr

Italien: Fabio Potesà, Mediapoint & Communications SRL,

Corte Lambruschini,
 Corso Buenos Aires 8, V Piano-Interno 7,
 I-16129 Genova, Italien.
 Tel: +39 010 570 4948 · Fax: +39 010 553 0088
 E-mail: info@mediapointsrl.it

Niederlande: Hans Aarse

39 Serengenstraat, 3295 RN,
 S-Gravendeel, Niederlande
 Tel.: +31(0)78 673 4007, Mobil: +31 (0)630 421042
 E-mail: ha@vertikal.net

UK, USA and all other areas:

Pam Penny
 PO box 6998 Brackley NN13 5WY. UK
 Tel.: +44 (0)8707 740436 Fax: +44 (0)1295 768223
 Email: pp@vertikal.net

► **Kleinanzeigen**

Karlheinz Kopp, Vertikal Verlag,
 Sundgauallee 15, D-79114 Freiburg
 Tel: 0761 897866-15 Fax: 0761 8866 814
 E-mail: khk@vertikal.net

Herausgeber: Leigh Sparrow

Email: lws@vertikal.net
Layout: Artwork, Werbung & Design
 Wendlinger Str. 19, D-79111 Freiburg
 E-mail: rudat@artwork-design.de

Produktion + Verwaltung: Nicole Engesser

Ⓞ Nähere Informationen zu Inseraten in unserer britischen Schwesterzeitschrift **Cranes & Access** erhalten Sie auch unter obigen Adressen. **Kran & Bühne** erscheint achtmal pro Jahr. Der Jahresbezugspreis beträgt € 26,- (Einzelexemplar € 13,-). Namentlich gekennzeichnete Beiträge geben nicht unbedingt die Meinung der Redaktion wieder. Nachdruck nur mit ausdrücklicher Genehmigung des Verlages und unter voller Quellenangabe. Alle Rechte vorbehalten. Zur Zeit gilt die Anzeigenpreisliste Nr. 2. Abonnieren Sie Online unter ► www.vertikal.net

Druck: Quensen Druck + Verlag,
 Utermöhlestraße 9, D-31135 Hildesheim
 E-mail: info-hi@quensen-druck.de

© The Vertikal Press Ltd 2009

ISSN 1436-7831

Mitglied von Ipfaf **IPAF**



Die Auflage unterliegt der Kontrolle der Informationsgemeinschaft zur Verbreitung von Werbeträgern.

cranes & access

Vertikal Verlag



Titelthema
 Zwei Giganten von Felbermayr heben ein Silodach ein

Zehn Jahre Platformers' 48



Beyers Erfolgsrezept 46

Hopp Schwyz! 41



INHALTSVERZEICHNIS

PANORAMA

- Messekalender** 5
- Neuste Nachrichten** 6
 Bizarre Praktiken / XXL-Wipper von Wolff / Senn beweist Mut

MASCHINEN

- Rezession oder Rückkehr zu Normalmaß** 23
 2008 haben die vier in Deutschland produzierenden Mobilkranhersteller über 3000 Maschinen weltweit abgesetzt. Nun kommt der Rückgang. Rüdiger Kopf berichtet.
- Der Nullpunkt?** 29
 Kaum etwas verkauft sich im Moment so schwer wie eine Standard-Scherenbühne. Nischenprodukte und Neuheiten stellt Alexander Ochs vor.
- In weiter Ferne so nah** 37
 Nah dran am Geschehen, aber doch mit dem gebotenen Abstand: Funkfernsteuerungen setzen ihren Siegeszug fort. *Kran & Bühne* mit dem neusten Stand.
- Ins Rollen** 50
 Ganz ohne Abstützen können die Moog-Maschinen von Wemo-tec vom Gleis aus operieren. *Kran & Bühne* berichtet.

MENSCHEN

- Die Top 20** 16
 Neue Spitzenreiter, massiv gestiegene Zahlen, große Sprünge: Die Top20 der Vermieter für Mobilkrane, Turmdreher und Arbeitsbühnen ist ein Spiegelbild der Branche – vor der Krise. *Kran & Bühne* hat die aktuellen Zahlen.
- Beyers Erfolgsrezept** 46
 Viel hat Dieter Beyer investiert in den letzten Jahren – Geld und Herzblut. Was ist sein Erfolgsrezept? Alexander Ochs hat nachgefragt.

- 50 Jahre Jakob** 47
 1959 wurde Jakob Fahrzeugbau gegründet. Seit 1981 fertigen die Schweizer den Herkules. Jürgen Hildebrandt hat Firmenchef Max Jakob zum Gespräch getroffen.

EVENTS

- Hopp Schwyz!** 41
 Oder besser: Auf in die Schweiz! Nicht nur, weil man dort seltener von Krise reden hört, sondern weil die Fachmesse Suisse Public lockt. Eine Vorschau.
- Vom Abstieg bedroht** 43
 Herrliches Wetter, interessante Neuheiten, schwache Besucherzahlen. Die Intermat 2009 hinterlässt zwiespältige Gefühle. Eine Nachlese von Alexander Ochs.
- Zehn Jahre Platformers'** 48
 „Klein und fein gilt noch immer für die Platformers' Days“, meinen Reinhard Willenbrock und Oliwer Sven Dahms. *Kran & Bühne* blickt zurück auf zehn Jahre Hohenroda – und voraus.

- Vom Fach** 49
 Die 17. Internationale Kranfachtagung hat Dieter Wehner für *Kran & Bühne* besucht.

EINBLICK 51

Unser Foto des Monats und weitere Kurzmeldungen aus aller Welt

WEBSEITENVERZEICHNIS 52

K&B's Liste wichtiger Internetadressen

K&B LADEN 54

In Position: M-Serie / In Form: Tecasint 2000 / Auf der Höhe: EHB-X

KLEINANZEIGEN 55



Trage Sicherheitsgeschirr mit einer kurzen
Leine auf allen Ausleger-Arbeitsbühnen

Hubarbeitsbühnen



IPAF geschulte Bediener



sicheres und effektives Arbeiten in der Höhe



Jedes Jahr werden weltweit mehr als 80 000 Personen von IPAF zertifizierten Schulungszentren in der sicheren und produktiven Anwendung von modernen Hubarbeitsbühnen ausgebildet.

Die Internationale Sicherheits-Gesetzgebung verlangt in zunehmendem Maße ein korrektes Training. Ihr Geschäft beruht auf der Produktivität Ihrer Mitarbeiter - bestehen Sie daher auf IPAF-Training, damit Ihre Bediener von Hubarbeitsbühnen jeden Job in der Höhe effektiv, erfolgreich und in vollkommener Sicherheit ausführen.

Für weitere Einzelheiten nehmen Sie jetzt
Kontakt mit IPAF auf

Tel: +49 (0)421 6260 310 Email: deutschland@ipaf.org

- Finden Sie Ihr nächstgelegenes IPAF-Schulungszentrum
- Informieren Sie sich, wie Sie ein IPAF-Schulungszentrum gründen können
- Fragen Sie, wie Sie IPAF-Mitglied werden und wie IPAF Ihnen geschäftliche Vorteile bringt

IPAF-Deutschland, Grüner Weg 5, 28790 Schwanewede, Deutschland

Zentrale

IPAF Ltd, UK
Tel: +44 (0)15395 62444 info@ipaf.org

IPAF-Basel
Tel: +41 (0)61 225 4407 basel@ipaf.org

IPAF-Benelux
Tel: +31 (0)6 3042 1042 benelux@ipaf.org

IPAF-France
Tél: +33 (0)6 83 08 33 78 france@ipaf.org

IPAF-Italia
Tel: +39 02 93581873 italia@ipaf.org

IPAF-España
Tel: +34 956 297 406 espana@ipaf.org



AWPT Inc-USA
Tel: +1 518-280-2486 mail@awpt.org

Schulungen erfüllen laut TÜV die
Norm ISO 18878



Die weltweiten
Experten für den
sicheren Betrieb von
Arbeitsbühnen



www.ipaf.org/de



Purchase IPAF's US and European Rental Reports at
www.ipaf.org or by emailing info@ipaf.org

Editorial

Kran & Bühne

DAS MAGAZIN FÜR
KRAN- UND ARBEITS-
BÜHNEN-ANWENDER

Seien Sie begrüßt!



Ich hoffe Ihnen geht es gut und Sie sind wohlauf. Sicherlich fragen Sie sich jetzt, was diese Höflichkeitsfloskeln hier zu suchen haben. Wir reden ja schließlich jeden Tag über das Geschäft. Da sprechen die Zahlen für sich, nicht die Worte. Ich hoffe für Sie, dass Sie das Letztgesagte nicht wirklich glauben. Der

Umgang miteinander bestimmt, wie sich unser Gegenüber verhält. Und gerade im Geschäftsleben sind gewisse Benimmeregeln vorteilhaft. Da gehört das Begrüßen ebenso dazu wie auf der anderen Seite eine notwendige Distanz.

So wird es als Affront angesehen, wenn man seine Mitarbeiter am frühen Morgen zum Wettbewerber vor die Firmentore schickt, damit diese bei Auslieferungen hinterherfahren, um so an neue Kunden zu kommen. So geschehen zuletzt in Belgien. Wer aber nachfragt, erfährt, dass auch hierzulande dies ab und an vorkommt.

Aber es gibt auch andere Umgangsformen, die nicht immer an den Herrn Freiherr von Knigge erinnern. Aufgrund der schlechten Erfahrung hat die australische Regierung nun Regeln erstellt, die „ungewöhnliche Preisgestaltung“ in der Vermietung rügen. Dies trägt dort den Namen „White Anting“. Wer weiß, vielleicht lässt sich auf diese Art der Umgang verbessern.

Ihr

RÜDIGER KOPF

Messekalender

Deutschland

TABS 2009



Tag der Arbeitsbührensicherheit
17. Juni 2009; Hamburg
Tel: 0761 8978660; Fax: 0761 8866814

PLATFORMERS' DAYS 2009



Deutschlands Treffpunkt für Arbeitsbühnen
28.-29. August 2009; Hohenroda
Tel: 05033 981742; Fax: 05033 981743

NORDBAU



Größte Baufachmesse Norddeutschlands
10.-15. September 2009; Neumünster
Tel: 04321 910190; Fax: 04321 910199

A + A 2009



Arbeitsschutz + Arbeitsmedizin, Messe für
Sicherheitstechnik
3.-6. November 2009; Düsseldorf
Tel: 0211 456001; Fax: 0211 4560-668

DACH + HOLZ INTERNATIONAL



Leitmesse für Dachdecker- und Zimmererhandwerk
24.-27. Februar 2010; Köln
Tel: 089 94955140; Fax: 089 94955149

BAUMA 2010



29. Internationale Baumesse
19.-25. April 2010; München
Tel: 089 51070; Fax: 089 5107506

Ausland

2009 SUISSE PUBLIC



Schweizer Fachmesse für öffentliche Betriebe &
Verwaltungen
9.-12. Juni 2009; Bern, Schweiz
Tel: +41 (0)31 3401183; Fax: +41 (0)31 3401110

VERTIKAL DAYS



“A meeting of minds”
24.-25. Juni 2009; Haydock, England
Tel: +44 (0)8707 740436; Fax: +44 (0)1295 768223

MATEXPO



33. Int. Baumaschinenfachmesse
2.-6. September 2009; Kortrijk, Belgien
Tel: +32 (0)56 210832; Fax: +32 (0)56 257982

VERTICAALDAGEN BENELUX



Benelux Treffpunkt für Arbeitsbühnen,
Teleskopstapler und Minikrane
25.-26. September 2009; Safaripark Beekse Bergen, Holland
Tel: +31 (0)6 30421042; Fax: +31 (0)84 7100518

SAIE



Italiens große Baumesse - Zahlreiche Hubarbeitsbühnen
und Ladekrane.
28.-31. Oktober 2009; Bologna, Italien
Tel: +39 051 282111; Fax: +39 051 2823322

SWISSBAU 2010

Schweizer Baufachmesse
26.-30. Januar 2010; Basel, Schweiz
Tel: +41 (0)61 6862020; Fax: +41 (0)61 6862188

Links zu den Webseiten der Messen finden Sie auf

Vertikal
.net

Semitieflader für Hebebühnen

Nootebooms Neuester



Einen neuen „Hebebühnen-Semitieflader“ gibt es jetzt bei Nooteboom in einer preisgünstigen Version, die auf dem OSDS-Semitieflader-Sortiment basiert und mit einer Nachlauflenkung versehen ist. Dank der geringen Höhe der Ladefläche in Kombination mit den fünf Meter langen Auffahrrampen beträgt der Neigungswinkel der

Rampen gerade mal neun Grad bei normaler Fahrhöhe. Auch die hydraulisch hebbare Ladefläche bietet denselben geringen Neigungswinkel. Sie macht das Beladen des Schwanenhalses äußerst einfach. Mit der Fernbedienung bewegt der Fahrer die hebbare Fläche per Knopfdruck in die gewünschte Position.



Eine gebrauchte 70-Meter-LKW-Bühne des Typs Ruthmann TU700 ist nun an das Speller Unternehmen HBV-Hydraulik-Bühnenverleih ausgeliefert worden. „Der Kauf einer neuen Arbeitsbühne kam für mich allerdings nicht in Frage. Da ich bereits einige Ruthmann-Bühnen in meiner Vermietflotte habe, weiß ich ganz genau,

wie unverwüstlich sie sind. Mit diesem Gerät weiß ich, was ich habe“, sagt Frank Sommer (l.), Geschäftsführer der HBV.

Modernisierungsarbeiten

Schonend und standfest



Durch umfangreiche Modernisierungsarbeiten in den letzten Monaten hat sich die Hohenstaufenhalle in Göppingen zur EWS-Arena gemauert. Den letzten Schliff verpassen ihr zurzeit Handwerker, die verschiedene Arbeitsbühnen vom ortsansässigen SystemLift-Partner Ferdinand Scheurer einsetzen. Schwierig gestaltete sich der

Zugang zur Halle. Zugleich war eine große seitliche Reichweite notwendig, um über die Tribünen hinwegzureichen. „Eingesetzt wurden zwei Raupenarbeitsbühnen von Omme und Hinowa, eine Schere von JLG sowie eine Anhängerarbeitsbühne von Ruthmann, die allen Anforderungen gerecht wurden“, berichtet Claus-Eberhard Scheurer.

ESDA
Fahrzeugwerke GmbH

Ihr Spezialist für...

**Lkw & Anhänger-
Arbeitsbühnen**

NEU
ESDA TG 1500

Besuchen Sie unseren Stand

Eisenach
21. - 23. Juni 2009

Im Rinschenrott 3a
D-37079 Göttingen

Telefon: +49 (0)551/3859-0
Telefax: +49 (0)551/3859-50
E-mail: info@esda-fahrzeugwerke.de
Internet: www.esda-fahrzeugwerke.de

Subscribe to

Cranes & access

**The only way to
guarantee
that you
receive
every
issue.**

Vertikal
net

**Subscribe online at
www.vertikal.net**

Neuer Wippkran

Gestatten, Großer Wolff!

Der Heilbronner Traditionshersteller Wolffkran komplettiert die Wippkran-Palette nach oben hin mit dem „Big Wolff“, einen „XXL“-Wippkran in der 1500-mt-Klasse – der aktuell größte obendrehende Wippkran aus dem Wolff-Rudel. Damit reagiert man auf die weltweit wachsende Nachfrage nach XXL-Wippkranen für den Kraftwerks- und

Hochbau. Ab Herbst 2009 wird sich der Kran auf einer Kraftwerksbaustelle in Wilhelmshaven bewähren können. Die ersten beiden gehen nach Deutschland, weitere Exemplare wandern nach Übersee und ebenso in die Wolff-Mietflotte. „Wir können 10 bis 15 davon pro Jahr bauen“, sagt Peter Schiefer.

„Der Wolff 1250 B ist wie der 355 B in der neuen Bauart konstruiert, die eine schlanke und graziöse Bauweise ermöglicht“, so Thomas Herse, Leiter Technik. Bei einer Ausladung von 25 Metern kann der Kran seine maximale Tragkraft von 60 Tonnen ausspielen. Seine maximale Ausladung liegt bei 80 Metern. Der Gegenausleger ist nur 9,8 Meter lang, womit sich der rote Riese für Einsätze auch bei eingeschränkten Platzverhältnissen empfiehlt.

Um die zeitraubende und mühevollen Tätigkeit der Umschering in eine zweifache oder dreifache Seileinsicherung für schwere Lasten zu erleichtern, hat Wolffkran eine Umscherhilfe entwickelt, die bereits zum Patent angemeldet wurde. Zudem ist der 1250 B mit einem neu entwickelten Hubwerk 132 kW ausgestattet. Im 1-Strang-Betrieb erreicht die Hubwinde Spitzengeschwindigkeiten von 190 Metern pro Minute.



Jubiläum

25 Jahre Roggermaier

1983 startete der Wirtschaftsingenieur Josef Roggermaier sein Unternehmen als Teilbereich der Baumaschinenvertriebsfirma seines Vaters Roman Roggermaier. Mit einer einzigen Bühne, einer Gelenkbühne auf Anhänger, einem einfachen Büro, Telefon und Fax ging es los. Mittlerweile feiert die Roggermaier GmbH 25-jähriges Jubiläum.

Die Zeichen stehen auf Expansion, zwei neue Standorte wurden

eröffnet, einer im Gewerbegebiet München-Freiham, einer in Ingolstadt. „Mit Investitionen in Infrastruktur, neueste Maschinenteknik und gut qualifiziertes Personal kommen wir der steigenden Nachfrage an Arbeitsbühnen – besonders für spezielle Anforderungen – nach. Ein Wachstumstrend, der bei uns auch in allgemein wirtschaftlich schwächeren Zeiten seit Jahren anhält“, freut sich Geschäftsführer Josef Roggermaier.

Schlüsselübergabe

Skorpion sticht



Das Pharma-Unternehmen Merck KGaA in Darmstadt hat sich für interne Wartungsarbeiten eine Oil&Steel Scorpion 1812 mit einigen Extras zugelegt, darunter eine 1000-Volt-Absicherung für das gesamte Fahr-

zeug. Eingefädelt hat das Geschäft die Firma Power-Lift, Generalhändler in Deutschland für die Produkte von Oil&Steel. Harald Kuolt (r.), Power-Lift, übergibt den Schlüssel an Herrn Hörr von der Firma Merck.

„Gute Resonanz“

Platformers' Vorlauf

Die Veranstalter der Platformers' Days vermelden einen Start auf Vorjahresniveau. Dennoch verzeichnen sie eine gewisse Zurückhaltung: „Die Aussteller lassen sich mit der Entscheidung zur Teilnahme mehr Zeit und halten Reservierung und Optionen auf

Standflächen länger aufrecht als noch in den Vorjahren.“ Trotz der gesamtwirtschaftlich gedrückten Lage sind die Veranstalter zuversichtlich, auch 2009 wieder ein positives Spiegelbild der Branche abbilden zu können. So hat auch Teupen als Aussteller zugesagt.



Kürzlich fuhr der Prototyp des neuen Teleskop-Raupenkranes LTR 11200 aus der neu errichteten Großkran-Montagehalle im Liebherr-Werk in Ehingen. Familiengeschafter Dr. Willi Liebherr besuchte das Werk zum offiziellen Rollout des neuen 1200-Tonnners.

Vertikal
net

Informieren Sie sich unter www.Vertikal.net

Sehen & gesehen werden!

Kurz & Wichtig

Seit 1. Mai 2009 führt **Alexander Knecht** die Tadano Faun GmbH in Lauf. Zudem ist Knecht Mitglied der Geschäftsführung in der Tadano Ltd. in Japan als Director/Executive Officer. Zur Seite steht ihm Minoru Sakuta, Vizepräsident Faun GmbH und Officer der Tadano Ltd., welcher nach sieben Jahren Abwesenheit nach Deutschland zurückgekehrt ist.



Collé Rental & Sales wurde zum niederländischen Distributor für Palfingers Bison- und Wumag-Arbeitsbühnen ernannt. Die ganze Palette von LKW-Bühnen sowohl der Bison- als auch der Wumag-Linie importiert Collé somit in die Niederlande.

Frank Klessens ist der neue Mann an der Spitze des niederländischen Geschäfts von Alimak Hek. Dieses umfasst den Bereich der Herstellung sowie die Vermietaktivitäten in den Benelux-Ländern. Ernst

van Hek hat das Unternehmen aus persönlichen Gründen verlassen.



Der chinesische Baumaschinenhersteller **Sany** hat im Mai Grundsteinlegung für das neue Fertigungs- und Montagewerk in Bedburg bei Köln gefeiert. Sany neues Werk ist in Deutschland, wenn nicht gar europaweit mit 100 Millionen Euro eine der größten Investitionen eines chinesischen Unternehmens.

Wolfgang Latton, 52, ist zum 1. Mai 2009 von der Eisele AG in die Geschäftsleitung der GL Verleih Arbeitsbühnen GmbH gewechselt. Dort zeichnet er nun für das europaweite Vermietgeschäft verantwortlich.

Zum 1. Februar 2009 hat **Andreas Kahl** die Geschäftsführung der CKD GmbH übernommen. Im Zuge einer Umstrukturierung hat die Gesellschaft ihren Sitz vom nordrhein-westfälischen Eschweiler ins nahe gelegene Zülpich verlegt. Kahl ist zudem Geschäftsführer von Arcomet Deutschland.



Seit Januar 2009 ist **Alfred Müller** Vertriebsbeauftragter für die JLG-Teleskopklader. Seine Aufgabe ist die Händlernetzentwicklung und die Vertriebsunterstützung bundesweit.

Unternehmer, Verbände und Dienstleister der Transport- und Logistikbranche haben den gemeinsamen Trägervereins **Ladungs-**

sicherung e.V. gegründet. Erster Vorsitzender ist Karl-Heinz Keisewitt.

Die Produktidee **Kleenoil Pano-lin** System ICC – „ölwechselfreie Maschinen“ wurde anlässlich der diesjährigen Hannovermesse als Sieger des Industriepreises 2009 in der Kategorie Fluid- und Antriebstechnik gekürt. Das System hat sich gegenüber Hunderte von Bewerbungen durchgesetzt.

Claus Eisele, Vorsitzender der Eisele AG mit Sitz in Maintal, hat seinen 60. Geburtstag gefeiert. Zur Feier im Hanauer Schloss Philippsruhe kamen über 100 geladene Gäste.



PartnerLift tagt

Dynamik und Zuversicht



53 PartnerLift-Mitgliedsbetriebe mit 73 Teilnehmern und 17 Lieferantenvertretern kamen im Frühjahr wieder in Hohenroda zur Mitgliederhauptversammlung zusammen. Geschäftsführer Joachim Metzner konnte weiterhin Erfreuliches berichten: So ist die Zahl der Mietstationen mittlerweile auf 104 geklettert. Noch deutlicher fiel das Wachstum mit plus 32 Prozent

beim gemeinsamen Maschinenbestand aus, der weit über 10000 Mietmaschinen umfasst. Damit sieht die Organisation ihre Stellung als größter Verbund mittelständischer Vermieter in Europa gefestigt. Um Konflikte bei der Zusammenarbeit möglichst zu vermeiden, haben die Mitglieder einen „Ehrenkodex“ verabschiedet, der die Regeln der Zusammenarbeit untereinander festlegt. Außerdem wollen sich die Betriebe nach außen in Zukunft deutlicher als PartnerLift-Mitglieder darstellen. Fazit: Die Kooperationsgemeinschaft wächst weiter dynamisch und die Mitglieder sehen trotz Finanz- und Wirtschaftskrise mit Zuversicht in die mittel- und langfristige Zukunft.

Mächtiger Spitzenloser

Comansas Größter

Der Turmdrehkranhersteller Linden Comansa hat seinen bislang größten Turmdreher vorgestellt, den 21 LC 750 – einer der mächtigsten Flat-Top-Krane am Markt. Seine maximale Traglast liegt bei 48 Tonnen. An der Spitze, auf 80 Meter, hebt er noch sieben Tonnen. Freistehend kann dieser Kran 75,5 Meter hoch aufgebaut werden. Erhältlich ist er in drei Versionen: mit 24, 36 und 48 Tonnen Tragfähigkeit. Der 21 LC 750 ersetzt den LC 8952 und weist viele neue Details und technische Verbesserungen auf. So lässt er sich leichter montieren als der Vorgänger.



Den Fortschritt erleben.

EC-H-Kran von Liebherr.

- Modulare Krankonfiguration nach Bedarf
- Connect and Work – Praxisgerechte Montagetechnologie
- Wirtschaftliche Liebherr-Hochleistungsantriebe
- Top-Komfort für mehr Produktivität



Liebherr-Werk Biberach GmbH
Postfach 1663
D-88396 Biberach an der Riß
Tel.: (0 73 51) 41-0
Fax: (0 73 51) 41-2225
www.liebherr.com

LIEBHERR
Die Firmengruppe



Neuer Riese für die Schweiz

Senn beweist Mut

Auf der Intermat hat die Firma Senn den offiziellen Auftrag für einen LTM 11200-9.1 bei Liebherr erteilt. Das Schweizer Unternehmen begründet die Anschaffung des größten Mobilkrans weltweit mit der Zunahme von Windkraftmontagen in der Schweiz. Man wolle den Kunden ein Gerät anbieten, mit dem Windkraftmontagen sehr wirtschaftlich durchgeführt werden können. Senn kauft den Liebherr 9-Achsler primär für Windkraft, sowohl im Inland als auch im Ausland. Weitere Anwendungen werden der Kraftwerksbau, der Brückenbau und Industrieeinsätze sein. Der LTM 11200-9.1 ist dann der größte Mobilkran in der Schweiz. Die Senn AG hat heute rund 250 Mitarbeiter und 14 Krane im Einsatz, elf davon von Liebherr. Jörg Senn: „Wir freuen uns darauf, ein Gerät der Superlative ab 2010 in



Einsatz nehmen zu können. In wirtschaftlich schwierigen Zeiten haben wir Mut bewiesen, wir

sind uns aber auch sicher, die richtige Entscheidung getroffen zu haben.“

Kurz & Wichtig

■ UP AG hat einen neuen Stützpunkt eingerichtet. Seit Mitte April ist Zuchwil, östlich von Solothurn hinzugekommen.

■ WS Skyworker hat eine Bronco S46XDT neu im Fuhrpark. Die 46-Meter-Bühne auf Zweiachs-Chassis bietet eine Reichweite von 25 Metern.



Diffiziler Tandemhub

U-Bahn hebt ab



In Wien ist eine U-Bahn entgleist. Zur Bergung des Triebwagens waren Mobilkrane erforderlich, um an die auf Stelzen errichtete Hochstrecke heranzukommen. Die große Herausforderung war nicht das Heben, sondern der sehr beschränkte Platz. Daher mussten zwei Teleskopkrane, ein 200-Tonner und ein 160-Tonner, gestaffelt hintereinander aufgestellt werden. Dies führte zwangsläufig zu einer heiklen Phase während des Verlade-

prozesses, denn ein Kran musste direkt über den anderen reichen. Zudem konnte ausschließlich per Funkeinweisung gearbeitet werden.

Ein erster Bergungsversuch musste wegen zu starker Winde wortwörtlich abgeblasen werden. Einen Tag später

klappte es dann. Die beiden Krane hieften das 20 Tonnen schwere Gefährt in die Höhe. „Dank Windstille und der präzisen Zusammenarbeit zwischen Kranfahrer und Einsatzleiter der Firma Prangl glückte die Aktion diesmal in Rekordzeit. Der Triebwagen wurde millimetergenau auf dem Satteltiefelader abgeladen“, berichtet das Unternehmen. Auch ein 15-Meter-Gelenkteleskop kam dabei zum Einsatz.

Rosenbauer baut aus

Feuerwehr dreht auf



Rosenbauer hat den Ausbau des Werkes Neidling/St. Pölten offiziell eingeweiht, dem zweiten österreichischen Fertigungsstandort des Konzerns. Der 2007 begonnene Ausbau erhöht die Fertigungskapazitäten um rund 50 Prozent. Das Grundstück wurde in der Fläche verdoppelt auf insgesamt 26000 Quadratmeter und eine Halle wurde um 2100 Quadratmeter erweitert. Fünf Millionen Euro lässt sich das Unternehmen den mehrjährigen Ausbau kosten. Im Laufe des Jahres soll noch eine neue Lackieranlage hinzukommen.

Im Werk Neidling werden Kompaktfahrzeuge bis elf Tonnen Gesamtgewicht hergestellt. Für die niederösterreichischen Feuerwehren fungiert der Standort zudem mit einer voll ausgestatteten, 240 Quadratmeter großen Werkstätte und zwei mobilen Servicefahrzeugen auch als Service- und Vertriebsstützpunkt.

Der Umsatz des Werkes Neidling konnte 2008 auf 24 Millionen Euro gesteigert werden. 220 Fahrzeuge wurden an Kunden weltweit geliefert. Heute sind in Neidling 110 Mitarbeiter beschäftigt, 14 davon sind

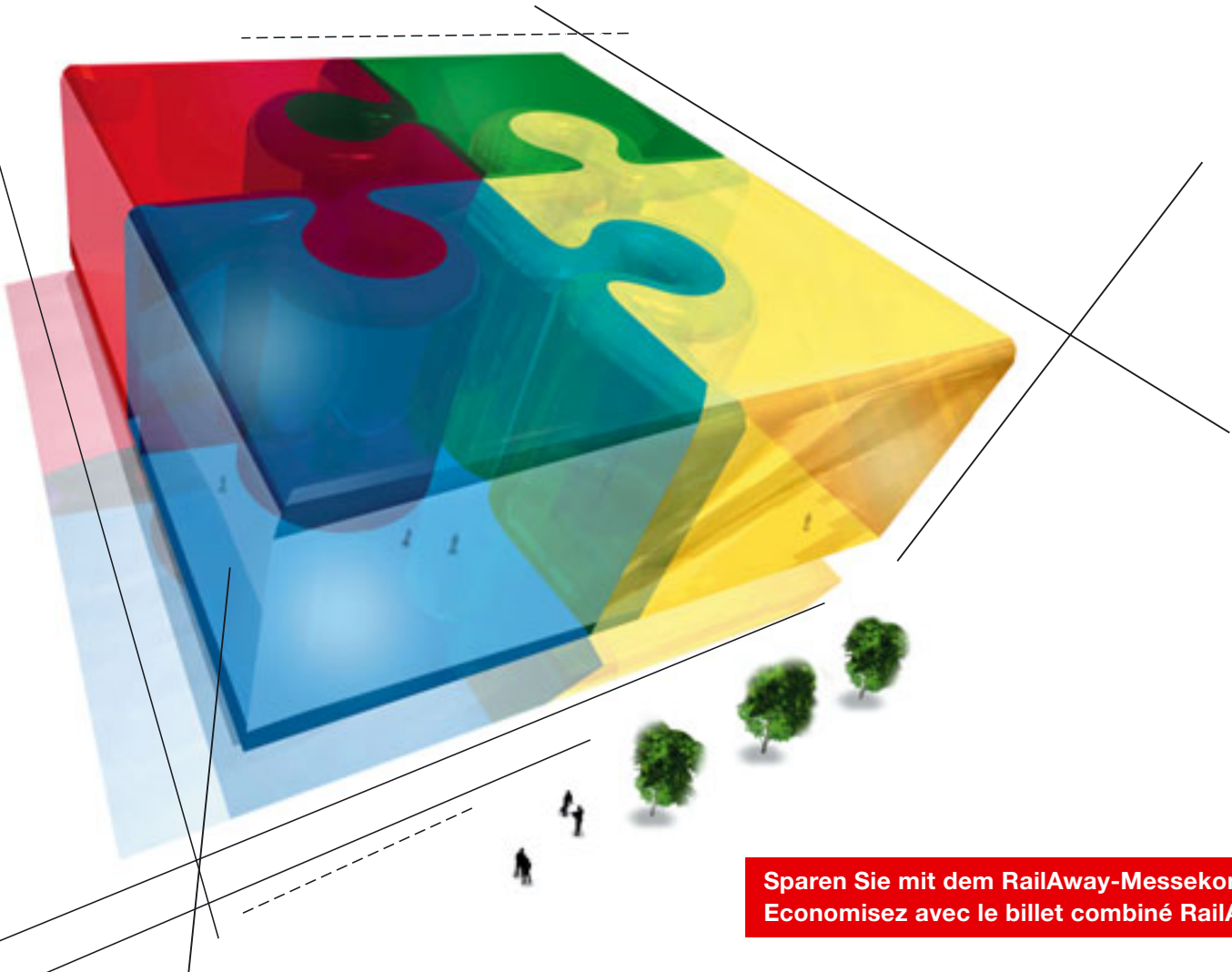




SUISSE PUBLIC

Schweizer Fachmesse für öffentliche Betriebe + Verwaltungen
Exposition suisse pour les collectivités publiques

Bern, 9.–12.6.2009



Sparen Sie mit dem RailAway-Messekombi.
Economisez avec le billet combiné RailAway.

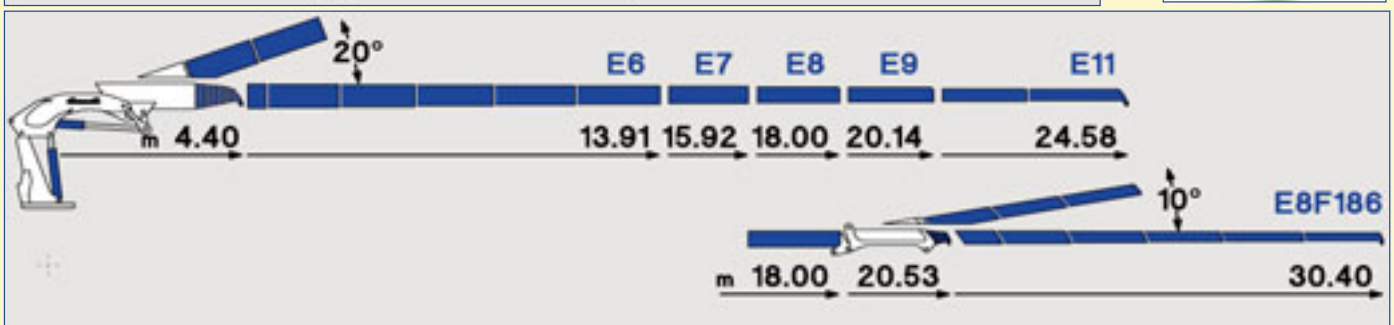
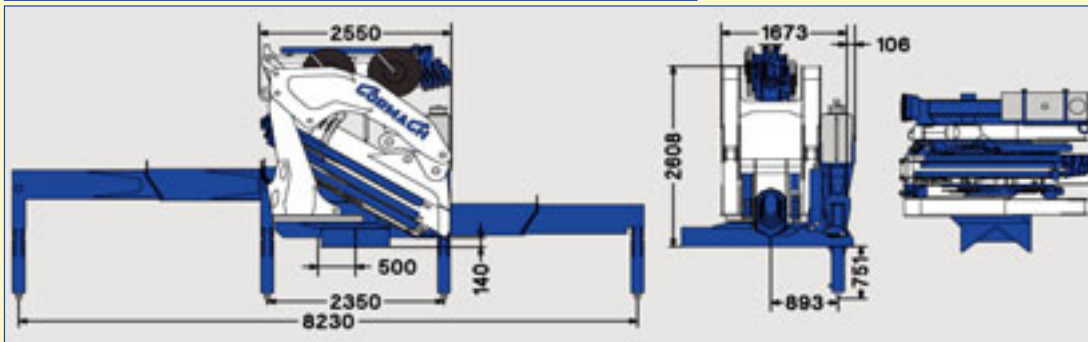
Mit **Feuerwehr** und **Pro Aqua**
Avec les **pompiers** et **Pro Aqua**



E6		E7		E8		E9		E11		E8F186	
m	kg	m	kg	m	kg	m	kg	m	kg	m	kg
3.91	16200	3.99	15700	4.07	15200	4.15	14800	4.40	13860	7.50	7200
5.41	11750	5.49	11350	5.57	11000	5.65	10650	5.90	10000	8.10	6600
6.97	9020	7.05	8680	7.13	8350	7.21	8100	7.46	7530	9.66	5080
8.61	7220	8.69	6900	8.77	6600	8.85	6350	9.10	5880	11.30	3950
10.30	5980	10.38	5670	10.46	5400	10.54	5130	10.79	4700	12.99	3110
12.06	5080	12.14	4780	12.22	4500	12.30	4250	12.55	3840	14.76	2470
13.91	4400	13.99	4100	14.07	3850	14.15	3600	14.40	3200	16.60	1970
		15.92	3600	16.00	3320	16.08	3100	16.33	2700	18.53	1570
				18.00	2920	18.08	2700	18.33	2320	20.53	1230
						20.14	2400	20.39	2000	22.01	1090
								22.44	1780	23.52	980
								24.58	1600	25.18	880
										26.84	800
										28.62	740
										30.40	700



new



S.r.l. : AUTOKRAN - LKW KRANE

25018 Montichiari (BRESCIA) Italy - Via Madonnina 27 - C.P. 199

Tel. ++39(030)965811 - Fax ++39(030)9656846-7-8

Web: <http://www.cormach.com> - Email: info@cormach.com

F.A.S. KRANTECHNIK GmbH - DEUTSCHLAND

Tel. 0621-7284012 - Web: <http://www.fas-krantechnik.de>

C.T.C. GmbH - KUCHELMAIR TRANSPORTE - AUSTRIA

Tel. 5576 75532 - Web: <http://www.kuchelmair.at>

Irrtum und technische Änderung vorbehalten masse und gewichte unverbindlich. Unser Vertrieb erteilt Ihnen gerne weitere Auskünfte. Bitte rufen Sie uns an.

1000-Tonnen-Portalkran

Tandemhub der Giganten

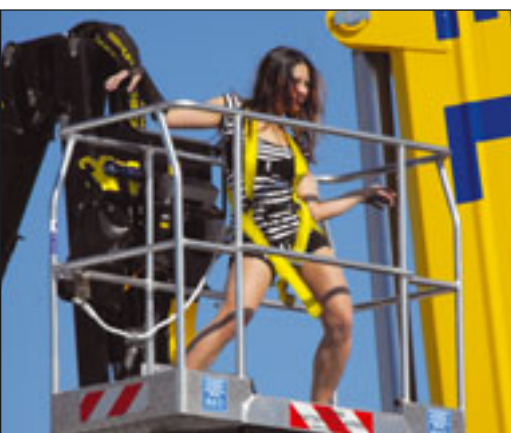


Seit etwa einem halben Jahr arbeiten die beiden LTM 11200-9.1 des niederländischen Schwerlastkonzerns Mammoet auf Baustellen in ganz Europa. Kürzlich haben sich die beiden Giganten erstmals zu einem gemeinsamen Einsatz in Cuxhaven getroffen. Mit fünf mächtigen Tandemhüben bauten die Teams der Mammoet-Filiale in Leuna und aus dem Hauptsitz im niederländischen Schiedam mit den aktuell stärksten Mobilkränen der Welt einen insgesamt 1000 Ton-

nen schweren Portalkran zusammen. Die schwersten Lasten bei diesem einwöchigen Kranjob stellen die knapp 70 Meter langen und fünf Meter hohen Brückenträger des Portalkrans dar. 250 Tonnen hingen mit dem schwereren der beiden mächtigen Stahlträger an den zwei Kranhaken. Das erste Großgerät war mit 50-Meter-Teleskopausleger und 30-Meter-Wippspitze aufgebaut worden. Das zweite Gerät war mit 100-Meter-Teleskopausleger und Y-Abspannung im Einsatz.

IPAF-Wettbewerb

Gesucht: PSA für Frauen



Persönliche Schutzausrüstungen (PSA) sind auf Männer zugeschnitten und für Frauen meistens ziemlich unbequem. Um Abhilfe zu schaffen, ruft die IPAF einen Design-Wettbewerb für alle Auslegerarbeitsbühnen ins Leben. „Die

aktuellen Zahlen belegen, dass Hubarbeitsbühnen immer stärker von Frauen genutzt werden, insbesondere außerhalb des Bausektors“, erklärt IPAF-Geschäftsführer Tim Whiteman. „Weibliche Bediener klagen jedoch immer wieder über den ‚Schnitt‘ herkömmlicher Schutzausrüstungen: Sie sind unbequem und können erhebliche Schmerzen verursachen und im Falle eines Katastroph-Effekts sogar das Brustgewebe schädigen.“ IPAF wird einen Designpreis für die beste Lösung vergeben. Diese soll auf der bauma 2010 vorgestellt werden. Bis 15. März 2010 kann man Vorschläge einreichen.

NEWS TICKER

- ✚ Nach einer Kapitalspritze der **Ramco Group** aus Katar hat der italienische Turmdrehkranhersteller **Carlo Raimondi** die Produktion im italienischen Werk Legnano wieder aufgenommen. Unter verändertem Namen werden dort wieder Turmkrane gefertigt.
- ✚ Der Jahresumsatz von **Tanfield** ist 2008 zwar um 18 Prozent auf 162 Millionen Euro gestiegen, doch der Gewinn vor Steuern ist radikal geschrumpft: um 87 Prozent auf 1,9 Millionen Euro. Nach Abschreibungen und massiven Wertberichtigungen steht am Ende ein Verlust vor Steuern von 98,6 Millionen Euro.
- ✚ Die **Allgaier-Gruppe** investiert erneut in ein 300 Quadratmeter großes zweistöckiges Bürogebäude und eine 2700 Quadratmeter große Halle. Im April war Spatenstich.
- ✚ **Haulotte** übernimmt den Vertrieb für die großen Scherenbühnen von **Holland Lift** in Frankreich, Italien, Serbien, Kroatien, Bosnien-Herzegowina, Montenegro, Slowenien und dem Kosovo.
- ✚ Um zwei Drittel gingen die Umsätze von **Terex Aerial Work Platforms** in den ersten drei Monaten dieses Jahres auf umgerechnet 176,5 Millionen Euro zurück. Damit hat das Unternehmen einen Verlust von 32 Millionen Euro eingefahren.
- ✚ Die **Haulotte-Gruppe** konnte im 1. Quartal 2009 einen Umsatz von 50 Millionen Euro erzielen. Im Vorjahresquartal waren es noch 126,2 Millionen Euro gewesen – macht ein Minus von über 60 Prozent.
- ✚ Im 1. Quartal 2009 ist der Umsatz von **Manitou** um 46 Prozent auf 192 Millionen Euro zurückgegangen. Rechnet man Kursschwankungen heraus, sind die Verkäufe um mehr als die Hälfte eingebrochen auf 176 Millionen Euro. Die neue US-Tochter Gehl hat gut 20 Millionen Euro zum Umsatz beigesteuert.
- ✚ Der finnische **Cargotec-Konzern** will sein Ladekran-Geschäft (Hiab) und seine maritime Marke Kalmar miteinander verschmelzen. Dies betrifft das Vertriebs- und Service-netz beider Gesellschaften in Europa, dem Nahen Osten und Afrika.
- ✚ Auf ein erneut gutes Geschäftsjahr 2008/2009 blickt der Batteriehersteller **Banner** zurück. Der Gruppenumsatz durchbrach mit 201 Millionen Euro wie im Vorjahr die 200-Millionen-Euro-Marke.
- ✚ **Manitowoc Cranes** musste im 1. Quartal Umsatzeinbußen in Höhe von 24 Prozent auf umgerechnet 507 Millionen Euro hinnehmen. Der Gewinn schmolz um knapp 60 Prozent auf 42,5 Millionen Euro. Der Umsatz der **Manitowoc-Gruppe** kletterte um vier Prozent auf knapp über eine Dollarmilliarde – dank der Akquisition von Enodis. Einem Gewinn von gut 100 Millionen Dollar im letzten Jahr steht nun ein 700-Millionen-Verlust entgegen.
- ✚ **Liebherr's** maritime Sparte baut ihren Service und Vertrieb weiter aus. Ein neuer Stützpunkt für den Benelux-Markt ist jetzt in Antwerpen eingerichtet worden. Leiter ist Johan Gouverneur.
- ✚ Das kanadische Unternehmen **Linamar** meldet im 1. Quartal 2009 herbe Umsatzeinbußen für seine Industrieabteilung, die zu weiten Teilen aus **Skyjack** besteht. Minus 60 Prozent beim Umsatz ergaben einen Verlust von einer halben Million kanadische Dollar, umgerechnet 318.000 Euro.
- ✚ Nach fünf Rekordjahren in Folge verzeichnete **Palfinger** im 1. Quartal 2009 Umsatz- und Ergebnisrückgänge. Dies ergibt ein negatives EBIT von -3,2 Millionen Euro. „Die nächsten ein bis zwei Quartale werden sicher noch schlechter werden, aber die Talsohle ist erreicht“, meint Palfinger-Chef Herbert Ortner.
- ✚ Das Geschäft der **Demag Cranes AG** ist im zweiten Quartal geschrumpft. Der Konzern erwirtschaftete im ersten Halbjahr einen Gewinn (EBIT) knapp 50 Millionen Euro. Netto verdiente Demag Cranes allerdings nur noch gut acht Millionen Euro – das sind fast 60 Prozent weniger als vor Jahresfrist.



Zusammen für sicheres Arbeiten

Die gute Zusammenarbeit zwischen der Berufsgenossenschaft und der IPAF war auf der Hannover Messe zu sehen. IPAF war mit der internationalen Click Clack Kampagne Teil der BG Messeshow. Eindrucksvoll wurde hier die Notwendigkeit zum Tragen von Sicherheitsgeschirr demonstriert und erklärt. Viele Besucher und Interessenten verfolgten die gut vorbereitete, lebhaftige Show und IPAF hatte hier die Gelegenheit über Sicherheitsgeschirr, Schulung und Dienstleistung zu informieren.

Mieterträge: Daten und Fakten

In 2007 erzielte der Verleih mobiler Hubarbeitsbühnen in Europa einen Spitzenwert von nahezu fünf Milliarden Euro, wie aus dem zur Intermat-Baumesse in Paris vorgelegten Bericht des Verbandes für Höhenzugangstechnik *IPAF European Powered Access Report 2008* hervorgeht. Mobile Hubarbeitsbühnen machen 24 Prozent des gesamten Marktes für die Vermietung von Baumaschinen aus. Während der gesamte Markt im Jahr 2007 ein starkes Wachstum von nahezu 21 Prozent erfuhr, nahm er laut Schätzungen im Jahr 2008 wieder ab. Angesichts der Wirtschaftskrise wird sich diese Tendenz auch im Jahr 2009 fortsetzen.

Der *IPAF European Powered Access Rental Report 2008* ist beim Verband erhältlich. IPAF gibt darüber hinaus auch den US-Jahresbericht für Höhenzugangstechnik *IPAF US Powered Access Rental Report 2008* heraus. Bestellt werden können die englischsprachigen Berichte in der Rubrik Publikationen unter www.ipaf.org oder unter der Nummer +41 61 225 4407.

IPAF-Kategorien im Lectura-Guide

Die ganze Vielfalt des Hubarbeitsbühnen-Marktes ist jetzt im neuen *Lectura-Guide Hubarbeitsbühnen 2009/2010* zu finden. Neu sind die IPAF-Kategorien aufgeführt. Neben technischen Daten findet man alle Neu- und Gebrauchtpreise bis zu 15 Jahre zurück als Buch, CD-ROM und Online Zugang. IPAF-Mitglieder bekommen Sonderpreise für die Guides vom Lectura Verlag.



IPAF Deutschland
Grüner Weg 5
D- 28790 Schwanewede
Tel.: 0421 6260310 Fax: 0421 6260321
deutschland@ipaf.org

IPAF Bridge End Business Park
Milntharpe, LA7 7RH, UK
Tel.: +44 (0)15395 62444
Fax: +44 (0)15395 624686
www.ipaf.org

IPAF-Basel
Aeschenvorstadt 71
CH-4051 Basel, Switzerland
Tel.: +41 (0)61 225 4407
Fax: +41 (0)61 225 4410
basel@ipaf.org

Panorama



Die Mietservice Süß GmbH, 1991 gegründet und seit 2003 SystemLift-Partner, hat ihren Standort von Guteneck nach Nabburg verlegt. Auf dem 6000 Quadratmeter großen Grundstück hat die Firma zwei Gebäude mit 1600 Quadratmetern im Niedrigenergiestandard errichtet. Im Bild (v.l.n.r.) hinten: Robert Süß, Architekt Konrad Kraus, Siegmund Süß; vorne: Dekan Manfred Striegl, Martina Süß, Erika Süß, Bürgermeister Armin Schärfl, Bürgermeister Johann Wilhelm.

Roth geht Eine Ära endet



Wolfgang Roth ist als Vorstandsvorsitzender der Mateco AG verabschiedet worden. Er leitete fast zwei Jahrzehnte lang die Geschicke des Unternehmens mit Stammsitz und Zentrale in Stuttgart-Bad Cannstatt. Von einem regionalen Anbieter hat

sich Mateco zu einem europaweit agierenden Unternehmen entwickelt. Die beiden Vorstände der Mateco – Hans-Hasso Kersten und Armin Rappen – haben nun die Verantwortung für das Unternehmen übernommen.

Ihr erfahrener Partner...

... für Arbeitsbühnen.



- MEC, ein Produkt von höchster Qualität.
- Einfachste Bedienung und Steuerung.
- Keine Ausfallzeiten bedingt durch äußerst verlässliche Bauteile und Konstruktion.
- Beste Steigfähigkeit, höchste Effizienz.
- Engerer Wendekreis.
- Sofort erhältliche Ersatzteile.
- Äußerst „preiswert“ in der Wartung.

PlatformSales
EUROPE

PlatformSales Europe • Maxwellstraat 6 • 3316 GP Dordrecht • The Netherlands

T. +31 78 65 217 65 • F. +31 78 65 217 60 • E. sales@platformsaleseurope.com • I. www.platformsaleseurope.com



Snake 2010 COMPACT

OIL & STEEL
AERIAL PLATFORMS



Diese neue
20 m - Bühne
ist die
kompakteste
der Welt!



Deutschland

POWER - Lift

Otto-Hahn-Str. 3 - 40699 - Erkrath
Tel. (+49) 211 220490-10 Fax (+49) 211 220490-11
info@power-lift.de www.power-lift.de

Österreich

PPK

Arbeitsbühnen & Gabelstapler
Industriestraße 3 - 8321 - St. Margarethen an der Raab
Tel. +43 (0) 3115 49391 Fax +43 (0) 3115 49393
office@ppk.co.at www.ppk.co.at

Schweiz

SCHULER & SCHLÖMMER
HEBE- UND TRANSPORTTECHNIK

Zugerstrasse 50 Postfach 537 6403 Küssnacht am Rigi
Telefon +41-41 850 77 44 Telefax +41 -41 850 77 94
info@schuler-schloemmer.ch www.schuler-schloemmer.ch

www.oilsteel.com

Gewachsen

Gegenüber dem letzten Jahr haben die Kran- und Bühnenvermieter nachgelegt und das Ranking hat sich etwas verschoben. Kran & Bühnes jährliche Übersicht der größten Vermieter in Deutschland, Österreich und der Schweiz.

Die Branche ist gewachsen. Das ist das klare Zeichen, das die Zahlen in unserer jährlichen Umfrage unter den Kran- und Bühnenvermietern zeigen. Gegenüber dem Vorjahr sind die Gesamthöhen der Top20-Unternehmen bei den Mobilkranen und Arbeitsbühnen um zehn Prozent angestiegen. Bei den Top10-Turmdrehkranvermietern steht ein Plus von fünf Prozent, wenn die Zahl der Geräte verglichen werden. Überraschend oder absehbar? Wohl eher letzteres, denn Europa beschäftigt sich zwar mit der Finanzkrise und den Auswirkungen. Aber der Entschluss den Maschinenpark aufzustocken, fand noch teilweise in der Hochphase des letzten durchaus euphorischen Jahres 2008 statt. Bis zur Auslieferung dauert es eine Weile, sodass hier die Krise zuerst da ist, bevor die Stückzahlen darauf reagieren.



Für das neue Bahnprojekt Anschluss Weinbergtunnel im schweizerischen Oerlikon hat Kaufmann mehrere Turmdrehkrane geliefert

Auch die Gefahr einer Konzentration kann ausgeschlossen werden. Vereinzelt sind kleinere Firmen von größeren übernommen worden – teilweise Familienbetriebe ohne Nachfolger. Es sind aber ebenso wieder neue gegründet worden. Und der Anstieg fand nicht nur bei den Großen statt, sondern in allen Klassen.

Verschiebungen innerhalb des Ranking hat es dabei auch gegeben. So hat es nach Jahren eine Wachablösung bei den Turmdrehkränen gegeben. Hier hat Wolffkran mit einem Zuwachs von 20 Prozent das Feld hinter sich

gelassen und sich nun an die Spitze gesetzt. Seit der Übernahme der Traditions-marke durch die neuen Eigentümer Dr. Hans-Peter Koller und Dr. Peter Schiefer im Jahre 2005 hat das Unternehmen eine durchaus beachtliche Performance an den Tag gelegt. Was nicht die Arbeit anderer Turmdrehkranvermieter schmälern soll, haben hier manche ebenso ein zweistelliges Plus erreicht.

Bei den Mobilkranvermietern ist indes ein Vertrauter ganz vorne zu finden: Schmidbauer. Seit Jahr und Tag ist das Unternehmen mit Sitz in Gräfelfing der Orientierungspunkt für andere. Allerdings gibt es nun „Besuch“. In die

Ein Liebherr LG 1750 von H.J. Nolte im Einsatz



« Sphären mit über 20000 Metern Hakenhöhe haben sich die beiden österreichischen Firmen Prangl und Felbermayr schon im vergangenen Jahr geschwungen und sind nun bis auf einen „knappen“ Kilometer herangekommen. Und auch hier gab es einen Wechsel. Vor fünf Jahren rangierte Felbermayr noch auf Rang 6, jetzt ist die Position 2 erreicht. Seit 2004 hat das Unternehmen fast 17 Kilometer zugelegt und seine Zahl damit mehr als verdreifacht. Ein ebenfalls beachtlicher Wert. Mit einem Zuwachs von über fünf Kilometern hat sich seit der letzten Befragung die Franz Bracht KG gesteigert und nimmt damit den ersten Platz in Sachen Höhenzu-

Ihr Unternehmen zählt zu den Top 20?

Und Sie finden sich nicht auf der Liste? Dann rufen Sie uns an. Wir informieren unsere Leser gerne über Ihr Angebot.



Zwei von 40 Kranen von Knaack beim Einheben einer Brücke



Seinen neuen Wipkran 1250 B mit 60 Tonnen Traglast und bis zu 80 Meter Ausladung hat Wolffkran vor kurzem vorgestellt



Ein Tandemeinsatz eines LG 1750 und einer LR 1750 von Felbermayr in Polen. Ein Silodach musste in einem Zementwerk auf 37 Meter Höhe eingehoben werden. Nach vier Stunden war vorbei, wofür zuvor einige Monate Vorbereitungszeit notwendig waren.

wachs in diesem Jahr ein. Das ist ein Plus von 42 Prozent. Vor fünf Jahren lagen im übrigen die Franz Bracht KG und Felbermayr gleichauf.

Nachdem in den vergangenen Jahren sich bei den Top-Arbeitsbühnenvermietern im deutschsprachigen Raum viel bewegt hat, geht es in diesem Jahr an der Spitze eher „beschaulich“ zu, was nicht heißen soll, dass Stillstand herrschte. Ein Plus von zehn Prozent fand auch hier im Schnitt bei der Gesamtarbeitshöhe statt. Dies scheint zwar ein sehr theoretischer Wert, aber er zeigt auch an, wenn eine kleine gegen eine große Bühne ausgetauscht wird. Einen gewaltigen Sprung gab es im „Mittelfeld“. Die UP AG legte um satte ▶▶

Vermieter Turmdrehkrane

Firma	Geräte	Standorte	Mitarbeiter
Wolffkran	600	15	450
Streif Baulogistik	504	7	428
Breuer & Wasel	365	8	317
Conducta	310	7	40
Kammerlander	300	4	50
Moser	260	3	28
Kaufmann (CH)	220	2	26
Wilbert Kranservice	220	2	45
BKL Baukran Logistik	200	2	65
Feurig-Baumaschinen	185	2	25

Kran & Bühne



Bis zum 750-Tonner führt die Firmengruppe Maxikraft in ihrem Portfolio



Für die Montage einer Überdeckung mit einer Spannweite von 150 Meter der Sondermülldeponie im schweizerischen Bonfol kam ein CC2500-1 mit 96 Meter SLLSL zum Einsatz. Die Bogenhälften hatten ein Gewicht von bis zu 86 Tonnen und sind teilweise in Tandemhub mit einem AC500-1 eingehoben worden. Die Überdeckung soll den umweltgerechten Abbau der Deponie gewährleisten.

150 Prozent in der Höhe zu und verdoppelte fast ihren Fuhrpark. Damit taucht das Unternehmen auf einmal sehr weit oben auf. Auf den bisherigen Positionen davor konnte „nur“ die MVS Zeppelin mit diesem Tempo halbwegs mitgehen und einen Zuwachs von 35 Prozent aufs Tableau legen. Insgesamt ist die Gesamtzahl an Arbeitsbühnen gestiegen, was nach den durchaus „fetten“ Jahren 2007 und 2008 nicht verwundert.

Im Zuge der Umfrage haben wir bei den Verantwortlichen nachgefragt, ob die viel zitierte Wirtschaftskrise in ihren Geschäftsentscheidungen beeinflusst.

Vermieter Mobilkrane

Firma	Hakenhöhe	Geräte (ges.)			Standorte Mitarbeiter	
		Raupekrane		größtes Gerät		
Schmidbauer	24860 m	338	6	1250 t	21	500
Felbermayr	23943 m	374	22	750 t	33	550
Prangl	23047 m	304	3	600 t	15	324
Franz Bracht	18854 m	195	14	1200 t	12	480
Maxikraft	15138 m	161	8	750 t	17	341
Grohmann	14000 m *	168	9	750 t	23	550
Breuer & Wasel	11500 m	121	7	1000 t	8	317
Schuch & Theis**	7985 m	99	4	1000 t	8	150
Ulferts	5300 m	73	5	650 t	6	100
Steil Kranarbeiten	5080 m	67	3	800 t	5	110
Colonia	5000 m	85	1	500 t	1	100
Riga Baumann	4562 m	69	2	750 t	3	98
Wiesbauer	4260 m	58	5	700 t	4	100
Eisele	4472 m	43	5	1200 t	3	67
Alfred Klug**	2512 m	31	4	500 t	6	74
Scholpp	2417 m	40	0	650 t	3	105
Toggenburger	2067 m	29	4	500 t	5	57
MSG Krandienst GmbH	2020 m	31	0	500 t	3	70
Knaack	2000 m	40	0	500 t	2	50
H.J. Nolte Autokrane	1500 m	26	0	750 t	1	47

* geschätzt ** Angaben von 2008

Kran & Bühne

Ihr erfahrener Partner für...

...**Aluminium Gerüstsysteme.**



Aluminium Gerüstsystem

- Höchste Qualität.
- Voll kompatibel mit INSTANT SPAN 300 Gerüsten.
- Hydraulisch gepresste Verbindungen, dreimal stärker als Schweißnähte.
- Leichte Plattform, standardmäßig mit Falltür.
- In Kundenfarben erhältlich.
- Große Auswahl an Bauteilen und Zubehör.
- Großes Materiallager um Anfragen schnell und effizient gerecht werden zu können.



 **alufase**


PlatformSales
EUROPE

PlatformSales Europe • Maxwellstraat 6 • 3316 GP Dordrecht • The Netherlands

T. +31 78 65 217 65 • F. +31 78 65 217 60 • ATS@platformsaleseurope.com • I. www.platformsaleseurope.com



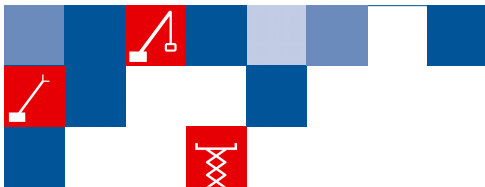
Schwerstarbeit wird zum Vergnügen. Endlich!

Spaß und Spitzenleistung auch unter härtesten Arbeitsbedingungen. Der Gator XUV mit echtem Allradantrieb meistert schwierigstes Gelände und bietet höchsten Fahrkomfort, dank unabhängiger Einzelradaufhängung. Mit John Deere wird Schwerstarbeit zum Vergnügen, versprochen!

www.JohnDeere.com/xuv



C 742.3 D



Bundesweite Vermietung von Hubarbeitsbühnen, Minikranen und Teleskopstaplern



* 14 ct/min aus dem dt. Festnetz, ggf. abweichende Tarife aus dem Mobilfunknetzen

Miet-Hotline: 01 80 / 511 711 0* - www.wemo-tec.com - arbeitsbuehnen@wemo-tec.com

Seine großen Krane setzte Prangl beim Brückenhub über die Donau ein.



„Es war schon eine höchst umfangreiche Planung im Detail“, berichtet Gardemann-Fachberater Markus Banneyer über den Arbeitsbühneneinsatz beim Stadionneubau von Alemannia Aachen. „Galt es doch, eine Plattform für die Arbeitsbühnen zu bauen, die in den Rängen platziert werden konnte. Das erforderte Millimeterarbeit.“ Auf dieser Plattform wurden zwei Arbeitsbühnen postiert. Mit den ausgewählten Anhängerarbeitsbühnen konnte problemlos von der Tribüne aus gearbeitet werden. Damit blieb wichtiger Platz im Innenraum des Stadions für die Kranfahrzeuge und andere Geräte frei.



Zur Inspektion der im Jahre 1933 erbauten Hubbrücke über das Hafenecken des Nordhafens in Duisburg-Walsum setzte Gerken auf die „schwimmende Lösung“, sodass eine Prüfung vom Wasser aus möglich war.

zeigen. Als Gründe werden unter anderem das steigende Insolvenzrisiko der eigenen Kunden genannt. Zudem verlängern sich die Zahlungszeiträume, heißt es.

Für das kommende Jahr liegen die Steigerungen – und dazu muss man kein Prophet sein – unter denen der vergangenen zwei Jahre. Vielleicht ist dies auch eine gute Zeit, um sein Unternehmen wieder neu aufzustellen. **K&B**

Die Antwort fiel überraschender aus, als viele es wohl in diesen Zeiten erwartet hätten. Rund 30 Prozent lassen sich von den täglichen Meldungen nicht irritieren und geben klar und deutlich an, dass dies keinen Einfluss auf ihr Unternehmen derzeit habe. „Das Vermietgeschäft wird voraussichtlich 2009 nicht davon betroffen sein“ war eine Antwort in diesem Zusammenhang. Allerdings berichten auch mehr als die Hälfte davon, bei ihren Investitionen Zurückhaltung zu

Vermieter Arbeitsbühnen

Firma	Gesamthubhöhe	Geräte (ges.)			Standorte	Mitarbeiter
		LKW-Bünnen	größtes Gerät			
AVS SystemLift AG*	96800 m	7192	592	105 m	71	490
ABKS Partnerlift*	81730 m **	6500	450	103 m	105	930
Gardemann	78800 m	4450	450	100 m	>40	>400
Mateco	61200 m	3756	278	90 m	27	407
Felbermayr	37300 m	2130	72	103 m	33	120
Prangl	36123 m	2082	72	62 m	15	131
Gerken Arbeitsbühnen	19500 m	1595	195	101 m	14	220
Maltech (A)	17463 m	1375	55	53 m	7	104
AFI	15190 m	1075	0	32 m	8	55
MVS Zeppelin	11000 m	825	25	43 m	110	150
UP AG	10800 m	760	10	45 m	21	74
Paul Becker	9486 m	642	78	70 m	8	63
Schmidt	9000 m	700	100	88 m	4	60
Peter Cramer	8163 m	63	49	42,5 m	1	55
Baulift	6925 m	472	72	42,5 m	7	42
WS-Skyworker AG	4342 m	387	20	46 m	5	19
Butsch-Meier	3385 m	251	20	45 m	8	21
Mayer Hubarbeitsb.	2630 m	205	0	35	1	15
Ulferts	2220 m	137	12	105 m	3	12
Stirnemann	2167 m	150	10	43 m	3	15
Gigalift	1950 m **	110	30	42,5 m	6	14

* inkl. Kooperationspartner ** geschätzt



SENNEBOGEN



5500

Crane Line
Star-Lifter Raupenkrane

Höchste Leistung. Extrem zuverlässig.

- Schnelle Einsatzbereitschaft, hohe Traglasten, sehr gute Transportfähigkeit
- Verfahren unter voller Last für mehr Flexibilität
- Verständliche und leicht zugängliche Technik, made in Germany
- Die Star-Lifter Baureihe umfasst 4 Raupenkrane mit Traglasten von 80 bis 180 t

SENNEBOGEN Maschinenfabrik GmbH
Sennebogenstraße 10 • 94315 Straubing
Deutschland
T +49 9421 540 144 • F +49 9421 540 340
cranedivision@sennebogen.de

www.sennebogen.de

Harte oder weiche Landung?

Wohin der Mobilkranmarkt sich in 2009 bewegt, wagt niemand zu prophezeien. Eindrücke von Rüdiger Kopf.

Traditionell geben Aktiengesellschaften in ihren viertel- oder halbjährlichen Bilanzen stets einen Ausblick auf das kommende Halbjahr. Diese fallen derzeit alle unisono aus und können am besten mit „kein Kommentar“ zusammengefasst werden. Selbst Unternehmen, die stets eine Vorschau gaben, zeigen sich zurückhaltend. Auch und gerade bei den Mobilkranen ist dies zu beobachten. Im vergangenen Jahr haben die vier in Deutschland produzierenden Mobilkranhersteller weit über 3000 Einheiten in die ganze Welt verkauft und damit die eh schon guten Zahlen von 2007 gesteigert. Für dieses Jahr wird ein Rückgang erwartet. Ist das nun eine Rezession oder die Rückkehr zum Normalmaß? Aller Voraussicht werden sich die Produktionszahlen auf ein Wert zwischen den Jahreszahlen von 2006 und 2007 einpendeln. Blickt man in die Bilanzberichte dieser Zeiträume zurück, war von einer guten Auftragslage und guten Umsätzen zu lesen. Es ist wohl eher ein Loslassen von märchenhaften Ergebnissen, als ein Kurz-vor-dem-Bankrott-stehen. Dass es nicht so weiter gehen konnte, war jedem klar. Nur keiner wollte es wahrhaben.

Die veränderte Wirtschaftslage ist indes bei den Vermietern angekommen. In der überwiegenden Zahl gaben diese bei unserer Umfrage unter den Top20-Firmen an, dass sie ihre Investitionen gut überlegen, manche specken auch ab oder nehmen



Der neue Einkabinekrane von Grove, der GCK3045



Mit dem MK 88 bringt Liebherr einen Nachfolger im Vierachs-Segment seiner Mobilbaukrane auf den Markt

Optimierungen in ihrem Fuhrpark vor. Nichtsdestotrotz wird genau geschaut, was es am Markt für Möglichkeiten gibt und welche Neuheiten interessant sein könnten. Und hier sind die Hersteller nicht untätig.



Der fünfachsiges Aufbaukran HK70 von Tadano Faun

Überraschendes

Nachdem Grove vor zwei Jahren mit einem eigentümlichen Konzept überraschte, kamen in diesem Frühjahr wieder Geräte aus der Schmelde in Wilhelmshaven, die abseits des Standard-AT-Krans

liegen, wenngleich vieles davon übernommen wurde. Mit dem GCK3045 steigt das Unternehmen in den Bereich der City-Krane ein. „Es freut uns sehr, diesen Kran einzuführen, der im Rahmen einer Partnerschaft mit Kobelco Cranes entwickelt wurde“, betont Neil Hollingshead, Manitowocs globaler Produktmanager für AT-Krane und Geländekrane. „Unser Partner verfügt über fundierte Erfahrungen mit City-Kranen und aufgrund unserer technischen und Marketing-Fachkenntnisse und unübertroffenen Produktunterstützung durch Manitowoc Crane Care erwarten wir, dass der GCK3045 auf starkes Interesse bei Verleihfirmenbesitzern stoßen wird.“ Es ist ein Einkabinekrane auf drei Achsen mit einer Traglast von 45 Tonnen. Der 34 Meter lange Hauptausleger kann um bis zu 10,2 Meter verlängert werden. Der GCK3045 ist 9,07 Meter lang und drei Meter hoch. Gleichfalls neu für Grove ist das Konzept des Aufbaukrans. Mit dem TMC540 werden Elemente eines Grove-Kranoberwagens mit einem Scania-Unterwagen kombiniert. Der Kran verfügt über eine maximale Traglast von 40 Tonnen und einen 31 Meter langen, vierteiligen Hauptausleger. Mit den Klappspitzen mit 13,7 Meter Länge lässt sich die Spitzenhöhe auf maximal 41,1 Meter verlängern. Das 2550 Kilogramm schwere Gegengewicht ist mit Bolzen am Oberwagen befestigt. Der vierachsige Scania-Unterwagen verfügt über eine Vorderachse und drei Hinterachsen. Die Grundausrüstung des Krans hat ein Gesamtgewicht von etwas mehr als 30 Tonnen. Das Duo wird durch das neue Konzept des „Anhängerkrans“ mit der Modellbezeichnung GSK55 ergänzt. Der Kran kombiniert den Ober-



Michielsen übernimmt den Service für Krane von XCMG

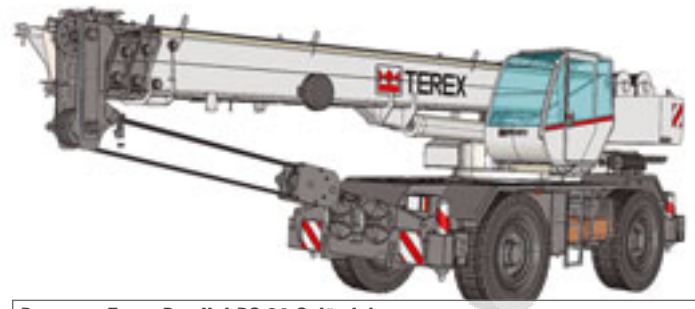
◀ wagen eines Grove-AT-Krans GMK3055 mit einem speziell konstruierten LKW-Fahrwerk, welches als Anhänger dient. Die Kunden können dann ein beliebiges Zugfahrzeug zum Transport des Krans verwenden. Laut Michael Preikschas, „Senior Product Manager“ für AT-Krane von Manitowoc, bietet der neue Kran Hub- und Transportvorteile. „Der GSK ist eine erschwinglichere Wahlmöglichkeit für unsere Kunden, die Grove-AT-Leistung von ihren Kranen erwarten, jedoch nicht unbedingt die Geländefähigkeiten der GMK-Produktreihe benötigen“, so Preikschas. „Der GSK bietet auch eine Reihe von einzigartigen Vorteilen, die den innovativen Ansatz von Manitowoc bei der Produktentwicklung verkörpern.“

Vieles ist in diesem Frühjahr auch bei Tadano Faun bewegt worden. Zwei neue Fünfachser sind bei den Laufern hinzugekommen. Mit dem ATF 130G-5 wird die Lücke zwischen dem 110- und 160-Tonner geschlossen. Der 130-Tonner hat Allradlenkung als Standard. Die erste und zweite Achse sind mechanisch, die dritte



Sein Multitalent war in Schottland gefragt, der Sennebogen Multicrane 608

bis fünfte Achse elektro-hydraulisch gelenkt. Die Wenderadien liegen bei 12,3 Meter mit Spitze und 10,88 Meter über die Fahrerhausvorderkante. Der Oberwagen ist mit einem sechsteiligen 60-Meter-Ausleger ausgestattet. Eine bis zu 32 Meter Auslegerverlängerung steht zur Verfügung. Die zweite Neuheit ist der HK 70, von dem Tadano Faun selbst sagt, dass es der einzige in Deutschland hergestellte Fünfachser ist. Der 70-Tonner ist mit maximalem Gegengewicht von 15 Tonnen voll verfahrbar. Der Kran ist mit der „Cockpit“-Kabine ausgestattet. Neben den Neuheiten gibt es auch Neuigkeiten in der Geschäftsleitung. Seit Anfang Mai ist Alexander Knecht in die Tadano-Gruppe eingetreten und hat die Nachfolge von Masaharu Nakanishi angetreten. In seiner Funktion als Vorsitzender der Geschäftsführung und Präsident wird Knecht die Tadano-Faun-Gruppe in Lauf



Der neue Terex Bendini RC 34 Geländekran

führen. Darüber hinaus wird Knecht Mitglied der Geschäftsführung in der Tadano Ltd. in Japan als „Director / Executive Officer“. Knecht bringt sehr viel Erfahrung im Krangeschäft mit, war er doch bis er Mitte vergangenen Jahres über Jahre für Demag Mobile Cranes und Terex Demag tätig. Neu hinzugekommen innerhalb der Geschäftsführung in Deutschland ist zudem Satoru Oyashiki als Präsident der Tadano Faun GmbH. Er zeichnet damit verantwortlich für die Vertriebs-, Marketing- und Service-Organisation innerhalb der Gruppe.

Konstante

Als eine Konstante kann man das Entwicklungsgeschehen bei Liebherr ansehen. Die Modellpalette wird regelmäßig überarbeitet. In diesem Frühjahr sind der LTM1100-4.2 und der MK88 in Sachen Mobilkrane hinzugekommen. Der LTM1100-4.2 ist im klassischen Bereich der AT-Krane zu Hause. Als Vierachser mit 100 Tonnen Traglast hat er gegenüber seinen Vorgängermodellen einen 60-Meter-Hauptausleger erhalten. Zwei je sieben Meter lange Gitterstücke zur Teleskopverlängerung bieten einen erhöhten Anlenkpunkt für die 10,8 bis 19 Meter lange Klappspitze. So erreicht der Kran Hubhöhen bis 91 Meter und Ausladungen bis 58 Meter. Gleichfalls auf vier Achsen kommt der neue MK88 daher. Dieser „Mobilbaukran“ schließt bei Liebherr die Lücke zwischen dem MK63 und MK100. Neben der Maximallast von acht Tonnen bietet das Gerät an der Spitze ein Tragvermögen von bis zu 2050 Kilogramm. Die maximale Hakenhöhe liegt bei 30,2 Metern.

Nachdem im vergangenen Jahr eine ganze Latte an neuen Modellen auf den Markt gebracht wurde, ist Terex Cranes in diesem Jahr noch zurückhaltend. Im AT-Bereich hat das Unternehmen den 300-Tonner Demag AC 300/6 vorgestellt ebenso wie den PPM AC 40/2 L. Vom letzteren sagt Terex selbst, dass es der einzige Zweiachser auf dem Markt ist, der über einen vollhydraulischen, 37,5 Meter langen Hauptausleger verfügt.

Seine maximale Tragfähigkeit beträgt 40 Tonnen. Mit der Acht-Meter-Hauptauslegerverlängerung wird eine maximale Rollenlänge von 47 Metern erreicht. Terex-Bendini hat vergangenen Herbst seine volle Palette an Geländekranen aufgefahren, den RC 30, den RC 34 und RC 60. Das jüngste Modell ist der RC 34. Voll ausgefahren erreicht sein ▶▶

Den Kran auf einen Anhänger gepackt hat Grove mit dem GMK 3055





**MADE TO GET
EVERYWHERE**

With Locatelli cranes there are no limits.
Strength, Technology, Quality and Reliability
in Italy and Worldwide.



www.locatell Crane.com

Made in Italy. Made in Locatelli.

◀ Ausleger eine Gesamtlänge von 30,1 Meter und eine Auslegerkopfhöhe von 32,8 Meter.

Ins Gelände hat es auch Locatelli mit seinem Neuen gezogen. Der GRIL 8500 TL erweitert die ohnehin umfangreiche Palette an Geländekranen des italienische Herstellers. Der 50-Tonner ist mit neuen Kontrollsystemen und einem fünfteiligen Hauptausleger mit einer Hakenhöhe von 37,2 Meter ausgestattet. Die Kabine kann während der Kranarbeiten nach oben geneigt werden.

Einen neuen Aufbaukran hat Marchetti in diesem Frühjahr mit nach Paris gebracht. Auf der Intermat feierte der MTK 60 sein Debüt. Der 60-Tonner, aufgebaut auf einem Vierachs-Chassis, kommt auf eine Hauptauslegerlänge von 40 Metern, die mit einer Klappspitze um 14,5 Meter erweiterbar ist. Mit dem Gegengewicht von sechs Tonnen hat der Kran ein Gesamtgewicht von 41 Tonnen. Die Achslast bleibt innerhalb der Zwölf-Tonnen-Grenze.



Auch Zoomlion hat sich in Paris der europäischen Öffentlichkeit gezeigt

China kommt

Die Präsenz chinesischer Hersteller auf dem Mobilkranmarkt wird immer deutlicher. Auf der Intermat waren mehrerer Hersteller zu sehen, die ihre Geräte mit dabei hatten. So präsentierte sich das belgische Unternehmen Michielsens zusammen mit XCMG auf einem Stand. Dort war mit dem QY25K5 ein 25-Tonner auf Dreiachs-fahrgestell zu entdecken. Die maximale Hakenhöhe reicht auf 46 Meter Höhe. Der After Sales wird von Michielsens übernommen, wurde auf der Messe verlautbart. Die erste Krane des Typs sind bereits nach Großbritannien ausgeliefert worden. Ein 50-Tonner ist



Der ATF 130G5 schließt die Lücke zwischen 100 und 160 Tonnen bei Tadano Faun

ebenfalls mit Modifikationen für den europäischen Markt jetzt im Programm, der 70-Tonner soll bis Ende des Jahres dazukommen. Daneben fanden sich in Paris Geräte auch bei Zoomlion oder Sany.

Mit einem eigenen Konzept kam Anfang der 1990er-Jahre Spierings auf den Markt, den mobilen Turmdrehkrane. Seit



Locatellis neuer Geländekran GRIL 8500 TL

den Anfängen sind inzwischen elf Modelltypen auf dem Markt erschienen und die Größenklassen zwischen drei und sieben Achsen werden abgedeckt. So überragt heutzutage der SK2400-AT7 die Szenerie deutlich. Der derzeit größte „Falkran“, wie die Bezeichnung bei Spierings lautet, kommt auf eine Ausladung von 42 Metern und eine maximale Traglast von 18 Tonnen und selbst bei der vollen Ausladung können noch fünf Tonnen am Haken hängen. In Steilstellung geht es bis in eine Höhe von 56 Metern. Die Palette reicht hinab aktuell bis zum SK377-AT3, mit 33 Meter Ausladung und 7,5 Tonnen maximaler Tragkraft.

Mit einem anderen Konzept ist Sennebogen seit geraumem am Markt präsent. Der Multicrane 608 kombiniert dank seiner Anbauelemente wie Winde, Hubgabel, Schaufel oder der neuen 360 Grad drehbaren Arbeitsbühne verschiedene Geräte in einem. Der erste, von E.H. Hassell an „Morgen Est“ vermietete 608 Multicrane wurde in Schottland im Rahmen von Brückenbauarbeiten an der Kincardine Bridge nach eigenem Bekunden sehr erfolgreich eingesetzt. Unter

EN 13000 kommt

Die FEM Mobilkran-Gruppe erwartet für das Jahr 2010 die Einführung der EN 13000 und der damit verbundenen Sicherheitsstandards für Mobilkrane. Die Neufassung der EN 13000:2004 wird voraussichtlich im November 2009 für Nachbesserungen ausgesandt werden. Die Veröffentlichung wird bis Mitte 2010 erfolgen.



anderem wurden mit dem 608 Sicherheitselemente aus Beton mit einem Gewicht von rund 3,2 Tonnen sicher und exakt platziert. „Der 608 ist eine wirklich außergewöhnliche Allroundmaschine. Flexibel wie ein Mobilkran und wendig wie ein Teleskoplader. So können verschiedenste Aufgaben mit nur einer Maschine erledigt werden,“ so ein Sprecher von „Morgan Est“. Einzigartig ist auch die auf über vier Meter hydraulisch hochfahrbare Kabine, die durch eine optimale Rundumsicht das Arbeiten für den Fahrer deutlich verbessert. Nach oben hin ergänzt Sennebogen sein Programm mit den Modellen 613, 643 und dem 80-Tonner 683.

K&B

Der neue Marchetti MTK60





Consider the possibilities...



Der Maeda Minikran vom Spezialisten für Anwendungen wie Einbau von Verglasungen, Innen- und Außenverkleidungen bis hin zu allgemeinen Hebearbeiten ist überragend für alle Anwendungen, und spart Ihnen Zeit und Geld. Finden Sie heraus, wie Maeda Minikrane Ihnen helfen können.

- +49 (0)511 963520
- +49 (0)9433 204990
- +43 (0)7355 84780
- +41 (0) 62 752 99 90
- +44 (0)1179 826661

RUFEN SIE UNS AN

- Glasbehandlung ■ Gebäudeverkleidungen ■ Eingeschränkte Zugänglichkeit
- Arbeiten auf Dächern ■ Wartungsarbeiten ■ Holzbohlen ■ Installation von Kunstwerken
- Gewerbliche Wartung ■ Arbeiten im Untergrund ■ Eisenbahnen ■ Versorgungsunternehmen
- Zugangsarbeiten ■ Mannkörbe ■ Stahlkonstruktionen ■

www.maedacranes.de

Don't Miss

Vertikal days

Haydock Park June 24th & 25th 2009

www.vertikaldays.net

unsere version von Verantwortung

verope - special wire ropes



verope

Kiswire

rely on

www.verope.com

Wir sind in der Branche für
Hebetechnik
die Experten für Experten.

SKYJACK'S **NEUE** SJ 66T TELESKOPBÜHNE

Mit der Einführung der neuen SJ 66T bringt SKYJACK eine weitere Teleskopbühne auf den Markt und setzt hiermit die konsequente Erweiterung der Produktpalette fort. Aufbauend auf der SJ 45T Teleskopbühne, vertraut SKYJACK auch mit diesem Modell auf SKYJACK typische Eigenschaften, wie widerstandsfähiges und zuverlässiges Design, sowie einfache Wartung und Instandhaltung.

- Allradantrieb
- Fahr- und Lenksteuerung mit Richtungstaster
- Bewährtes widerstandsfähiges und zuverlässiges Design
- Ausgezeichnete Geländegängigkeit
- Branchenbester Wendekreis
- Branchenführende 50% Steigfähigkeit



Für mehr Informationen Tel: +49 1609 0185043
www.skyjack.com

ANSI model shown.

SKYJACK™

Der Nullpunkt?

Kaumein Markt gilt derzeit so „tot“ wie der Markt der Schererarbeitsbühnen. Doch erstens leben Totgesagte länger, und zweitens locken knisternde Neuheiten. Alexander Ochs hat ein Auge darauf geworfen.

Ich habe zwei Nachrichten, eine gute und eine schlechte. Zuerst die schlechte: Der Markt für Scherenbühnen ist tot. Jetzt die gute: Es kann nur bergauf gehen!“ So ließe sich die Stimmung derzeit auf Punkt bringen. Ähnlich sieht dies Ari Kiiski, Geschäftsführer der finnischen Leguan Lifts Oy. Das Debüt seines Modell 80SX, eine 8-Meter-Scherenarbeitsbühne mit Stützen und ausziehbarer Plattform, hatte ihn zunächst optimistisch gestimmt, zunächst. „Wir haben ganz gut mit diesem Modell angefangen, aber jetzt gibt es einen Stopp. Full Stop“, präzisiert Kiiski.

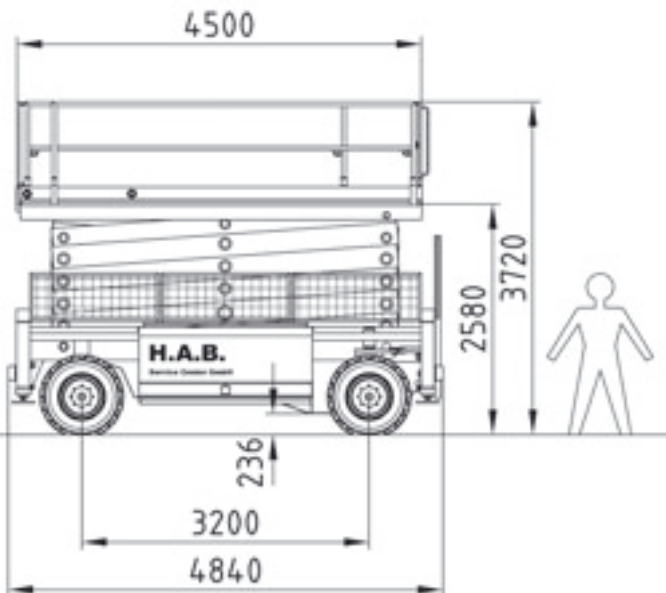
„Die 10-Meter-Schere ist out,“ ergänzt Ingo Regenbrecht, Geschäftsführer der deutschen Skyjack. „Das Tagesgeschäft läuft noch, aber es fehlen die größeren Abnahmen seitens der Großvermieter.“ Immerhin bietet der kanadische Hersteller seit Jahresbeginn auch auf dem deutschen Markt Finanzierungen



Die B-195DL25 von Holland Lift bietet jetzt noch mehr Tragkraft



UpRights Scheren-Palette auf der Intermat



H.A.B. hat bislang vorläufige Daten seines neuen Scherentrios



Weiss freut sich über einen Höhenflug dank Aufträgen aus der Luftfahrt

an. An Neuheiten im Scherenbereich hat Skyjack zuletzt seine geländegängige Dieselschere SJ 9241 ins Programm aufgenommen.

Der Markt hat sich zusammengezogen wie ein Stück Kaugummi, ohne dass eine Blase geplatzt ist. So gibt sich das Geschäft mit den Scherenbühnen doppelgesichtig. Der Markt wird enger – und gleichzeitig breiter, zumindest angebotsseitig. Denn das Sortiment an Scherenarbeitsbühnen

wächst unterdessen unverdrossen weiter, um so dem ein oder anderen Vermieter oder sonstigen potenziellen Käufer ein wenig Appetit auf etwas Neues zu machen. So geht ein Großteil der Neuvorstellungen der letzten Monate ganz klar aufs Konto der Nischenprodukte. Beobachtern drängt sich der Eindruck auf, dass die Nischen – genau so paradox – ständig kleiner werden, weil sie ständig wachsen. Soll heißen: Je mehr Scherenhersteller eine Nischenpolitik betreiben, desto voller werden diese Nischen.



« Haulotte beispielsweise hat auf der Intermat gleich vier neue Nischenprodukte vorgestellt, darunter auch eine Scherenbühne. Die Compact 14 ist die Weiterentwicklung der 12-Meter-Schere Compact 12. Das neue Modell, eine Elektroschere mit 350 Kilogramm Tragkraft, bietet ein zusätzliches Scherenpaket, was zwei Meter mehr Arbeitshöhe einbringt, ist eingefahren nur 2,50 Meter hoch und nur 1,20 Meter breit. Im Gegensatz zur Compact 12 lässt sich die 14-Meter-Bühne auch in voller Höhe verfahren. Ebenso bietet sie einen kleinen Wenderradius. Sie ist ebenfalls mit einem Neigungsmesser, einer Überlastüberwachung und einem manuellen Notablass ausgestattet. Ab Herbst soll die Bühne verfügbar sein.

Neu ist auch, dass Haulotte den Vertrieb für die großen Scherenbühnen von Holland Lift übernimmt. Dies gilt für die Länder Frankreich, Italien, Serbien, Kroatien, Bosnien-Herzegowina, Montenegro, Slowenien und dem Kosovo. Stefano Di Santo, Haulotte-Geschäftsführer für Südeuropa, meint: „Die Vereinbarung, die wir getroffen haben, ist die Erweiterung seit langem bestehender Geschäftsbeziehungen. Mit dieser Wahl können wir



Jim Tolle führt die 3084ES Speed Level vor

unsere Scherenscherenbühnen-Palette ergänzen, insbesondere bei den Großscheren.“

Trend: Nischenprodukte und Sondermaschinen

Auf Nischengeräte setzt auch der deutsche Hersteller H.A.B. Gleich drei neue Scherenbühnen kann das Unternehmen aus dem badischen Kronau vorweisen. Sie repräsentieren eine ganz neue Baureihe bei H.A.B. Die drei Modelle S 163-24, S 195-24 und S 225-24 (jeweils mit dem Zusatz: D4WDS) sind 2,40 Meter breit und weisen Arbeitshöhen auf von 16,30 Meter, 19,50 Meter und 22,50 Meter. Alle Maschinen werden mit einem 29kW-Dieselmotor von Deutz angetrieben. Wie gewohnt kommen die Sche-

renbühnen von Andreas Becker mit hydraulischer Abstützung sowie mit automatischer Niveauregulierung daher. Ebenso ist Allradantrieb serienmäßig. Die Nennlast für alle drei Maschinen beträgt 750 Kilogramm auf der gesamten Plattform. Die Besonderheit dieser Baureihe ist die sehr große Plattform. Sie ist 4,50 Meter lang und hat einen Ausschub von 2,70 Meter, sodass die gesamte Plattform dann ausgeschoben 7,20 Meter lang und 2,40 Meter breit ist. Diese stattlichen Ausmaße bezeichnet der Hersteller als „Superdeck“. Mit diesen neuen Arbeitsbühnen hat H.A.B. eigenen Angaben zufolge wieder auf Kundenwünsche reagiert.

Bei der Firma Weiss Arbeitsbühnen konzentriert man sich im „Krisenjahr“ auch auf Nischenanwendungen, ja, fast mehr noch als (serienmäßige) Nischenprodukte sind es in diesem Fall Sondermaschinen. Trotz Wirtschaftslaute im Maschinenbau konnte Weiss unter anderem im Sondermaschinenbau für die Luftfahrt und für die Glasindustrie im ersten Halbjahr laut eigener Aussage „einige Projekte an Land ziehen“. Hier kommen Geräte mit Mecanum-Antrieb zum Einsatz sowie Geräte mit Ultraschall-Einrichtung (Distance Control). So sei man mit guter Auftragslage ins Jahr 2009 gestartet, bekräftigt das Unternehmen. Für die ▶▶



MECs Scherenspektrum

Internet-Ferndiagnose für JLG, iteco, Ruthmann, WUMAG.

Fernwartung durch Telediagnose mit Systemen von Rösler.

MINIDAT.DE





"ACCESS TODAY THE OMME WAY"



Omme Lift GmbH · Bayernstraße 35 · 30855 Langenhagen



- ➔ Anhängerarbeitsbühnen
Arbeitshöhe von 10,5 m bis 29 m
- ➔ Raupenarbeitsbühnen
Arbeitshöhe von 17,5 m bis 31 m
- ➔ LKW-Arbeitsbühnen
Arbeitshöhe von 17,5 m bis 22 m
- ➔ Neu- und Gebrauchtgeräte
- ➔ Vertrieb und Service
- ➔ Ersatzteilversorgung
- ➔ Finanzierungen
- ➔ Versicherungen

OMME LIFT GmbH www.ommelift.de info@ommelift.de Tel. 0511/978 101-0

BEYER

www.beyer-mietSERVICE.de

Hauptdepot Rhein-Main

Gewerbepark Rother Str.1
D-57539 Roth-Heckenhof

bundesweite Miethotline

Auf dem Hessel 12

0180 5 / 92 99 70*

D-63526 Erlensee

*nur 14 cent/min. aus dem dt. Festnetz

Tel. 0 61 83 / 92 99 7-0

Tel. 0 26 82 / 10 20

Fax 0 26 82 / 6 75 29

Ihr Partner für: **Bau, Handwerk, Industrie, Kommunen und Vermieter**

Fax 0 61 83 / 92 99 7-10

info@beyer-mietSERVICE.de

750 VERSCHIEDENE MIETGERÄTE ZUR AUSWAHL

rhein-main@beyer-mietSERVICE.de



■ **Arbeitsbühnen** ■ **Teleskopstapler** ■ **Minikrane** ■ **Stapler** ■ **Baumaschinen** ■ **Forstgeräte**

• www.arbeitsbuehnen-miete.eu • www.teleskopstapler-mieten.de • www.minikran-mieten.de • www.baumaschinen-mieten.com • www.holzhaecksler-mieten.de •



FALCON SPIDER



WORLDIFT INDUSTRIES AS

FALCK SCHMIDT SERIES - FALCON SERIES - DENKA SERIES

www.wl-industries.com

ARBEITEN AUF HÖCHSTEM NIVEAU

MIT ARBEITSBÜHNEN VON **H.A.B.**

TELESKOP-BÜHNEN
SCHEREN-BÜHNEN

LANGE LEBENSDAUER

HOHE STABILITÄT

BESTE MANÖVRIERFÄHIGKEIT

Lösungen für alle Bereiche und Wünsche.
Wir sind Ihr zuverlässiger Lieferant und Servicepartner

Nutzen Sie das volle HAB-Programm über Neu- und Gebrauchsmaschinenkauf bis hin zur UVV-Prüfung, Wartung, Reparatur und Ersatzteile. Für Sonderwünsche haben wir immer ein offenes Ohr. Fordern Sie uns! Wir ergänzen unser eigenes Arbeitsbühnen-Angebot mit Maschinen von MEC und Ommе. Auch Gebrauchtbühnen und Ersatzteile für fast alle Arbeitsbühnen erhalten Sie bei uns.



H.A.B. Service Center GmbH
Heidigstrasse 17 • 76709 D-Kronau
Telefon: +49 (0) 72 53 / 94 01-0
Telefax: +49 (0) 72 53 / 94 01-16
www.hab-hubarbeitsbuehnen.de
service@hab-hubarbeitsbuehnen.de

POWVER - Lift

Power-Lift ist IHR Partner im Bereich der Zugangstechnik!

Wir haben die Produkte, Sie haben die Wahl!

Scherenbühnen, Gelenk- und Gelenkteleskopbühnen, Mastbühnen, Anhängerbühnen, Raupenbühnen, LKW Bühnen, Ein-Personen Mastbühnen.

- Arbeitsbühnen von 6 bis 62 Meter Arbeitshöhe
- Modulare Gerüstsysteme und Spezialkonstruktionen
- Last- und Montagelifte

UpRight
POWERED ACCESS
DEUTSCHLAND

INSTANT
QUALITY & STRENGTH YOU CAN TRUST

OIL & STEEL

Power-Lift GmbH

Otto-Hahn-Str. 3

40699 Erkrath

Tel: +49.211.220490-0 Fax: +49.211.220490-11 email: info@power-lift.de web: www.power-lift.de



Skyjacks Scherenbühne mit Straßenzulassung

Schweizer „Straßenscherer“

Eine Neuheit tummelt sich auf dem Schweizer Hebebühnenmarkt: eine Skyjack 3268RT-S mit Straßenzulassung. Wie das? Nun, Lampenwechsel, Beflagung und Weihnachtsbeleuchtung wurden früher oft mit einem Stapler und einem Staplerkorb ausgeführt. Seit Januar 2009 ist in der Schweiz jedoch das Arbeiten mit Staplerkörben verboten. Darum hat sich die SkyAccess AG, Generalimporteur von Skyjack, auf die Suche nach geeignetem Ersatz begeben.

Als Resultat kann die 3268RT-S mit Straßenzulassung präsentiert werden, eine Dieselscherenbühne mit 11,8 Metern Arbeitshöhe und 454 Kilogramm Nutzlast. Dank des Allradantriebs können SkyAccess zufolge Steigungen von bis zu 50 Prozent befahren und auch Gehsteigkanten (die Schweizer sagen:

Trottoirabsätze) mühelos überwunden werden. Die vollautomatische Abstützung ermöglicht auch das Arbeiten bei Neigung. Mit einer Länge von 2,7 und einer Breite von 1,7 Meter entspricht die Maschine in etwa den Dimensionen eines Kleinwagens. Dank Plattformausschub erhält man eine Arbeitsfläche von 1,7 x 4,2 Meter.

Die erste Maschine ging bereits an die WS-Skyworker AG. Weitere Bestellungen liegen vor. „Die SkyAccess AG hat mit der 3268 RT-S genau den Nerv der Zeit getroffen. Es scheint als haben Gemeinden, Elektrizitätswerke und andere Firmen, welche sich viel auf öffentlichem Grund bewegen, seit langem auf diese Maschine gewartet“, sagt das Unternehmen. Zu sehen ist die Maschine auf der Suisse Public (s. S. 41).



« C-Baureihe bietet Weiss nun eine eigens entwickelte automatische Nivellierung an. Die Abstützung bietet laut Hersteller ein Höchstmaß an Sicherheit bei Unebenheiten bis 25 Zentimeter. Zudem sind die Abstützteller mit Kugelgelenk ausgestattet, um in jeder Lage eine hundertprozentige Standsicherheit gewährleisten zu können.



Lifftchnik von PB

ein kühles Blondes. „Wir stellen Produkte her, die einzigartig sind“, brüstet sich der begeisterte Motorradfahrer. Und die neue Geländescherer 5492RT Turbo, MECs bis dato größte Scherenbühne, ist Tolle zufolge „die größte Arbeitsbühne, die zur Zeit in Nordamerika hergestellt wird“. MEC ist der einzige Hersteller, der seine Bühnen in vier Antriebsarten anbietet: Elektro-, Diesel-, Bi- oder Propan-Antrieb. Über die neuen Speed Levels und die Turbo meint Jim Tolle: „Jede Komponente an jeder Maschine von uns ist mindestens zwei Mal so stark ausgelegt wie nötig, wenn nicht gar drei oder vier Mal so stark. Unsere Maschinen sind perfekt für den deutschen Markt.“

In Paris ebenso zu sehen war MECs Großschere 5490RT mit 7,30 Meter langem „Ultradeck“.

Superlative

Richten zahlreiche Hersteller den Blick aufs Kleine, auf Verbesserungen im Detail, so hat man beim US-Hersteller MEC den Eindruck, er geht aufs Ganze – zumindest wenn man MEC-Boss Jim Tolle Glauben schenkt. Dem Mann gehen die Superlative und Lobeshymnen locker über die Lippen wie manch anderem



Ganz neu von Haulotte ist die Compact 14

Auch umtriebiger im Segment der großen Schwerlastscheren ist Holland Lift. So hat das Unternehmen Anfang Mai bei einem Tag der Offenen Tür in Hoorn, nördlich von Amsterdam, seine Neuheiten präsentiert – und damit kurz nach der Intermat schon eine kleine Vorschau in Richtung bauma 2010 gegeben. Angekündigt hat Holland-Lift-Geschäftsführer Menno Koel eine neue Baureihe kompakter Batterie- ▶▶

Überführt: Mehrarbeit von Bühnen nachweisbar!

Höhere Mieterlöse durch Nutzungskontrolle.

MINIDAT.DE



« rieschen. Diese Eco-Serie soll vier Modelle umfassen, das heißt zwei unterschiedliche Plattformgrößen (7,8 und 9,7 Meter) und zwei unterschiedlichen Chassis-Breiten (ein Meter und 1,40 Meter). Die kleinen Exemplare stemmen 450 Kilo, die höher gewachsenen Geschwister 325 Kilo. Die breiteren Modelle sind sowohl für den Innen- als auch für den Außeneinsatz zugelassen. Offizielle vom Stapel laufen werden sie auf der bauma, so die Planung. Aktuell „upgegradet“, also besser bestückt oder überarbeitet, wurden die beiden Scherensarbeitsbühnen Combi-star B-165 und B-195 mit 18,5 und 21,5 Metern Arbeitshöhe. Sie stehen bereits fix und fertig auf dem Firmengelände in Hoorn. Statt 750 Kilogramm ist die größere nun imstande, eine ganze Tonne Gewicht auf die Plattform mitzunehmen. Zudem wurde der Plattformausschub verlängert, sodass die maximale Plattformlänge nun bei stolzen sieben Metern liegt.

Itecos jüngster Streich, bereits auf der APEX präsentiert, ist die geländegängige Scherensarbeitsbühne IT17210E mit Batterie. Mit 5,8 Meter langer, ausgeschobener Plattform und 580 Kilo Traglast will sich das Modell als „gesunde Alternative“ zur Abgase verursachenden Dieselschere auf Baustellen empfehlen. Zumal sich die IT17210E auch verfahren lässt, solange die Plattform nicht höher als 14 Meter ist. So muss der Bediener nicht jedes Mal ganz runterfahren, bevor er die Maschine umsetzt, sondern muss sie eventuell nur leicht absenken und spart so laut Iteco vier bis fünf Minuten Zeit. Die Bühne mit Allradantrieb kommt auf 19 Meter Arbeitshöhe und soll im nächsten Quartal in Produktion gehen, so Corrado Conti von Iteco.

Neues und Bewährtes

Der süddeutsche Arbeitsbühnen-Hersteller PB freut sich gegen den Trend auch im ersten Halbjahr 2009 über einen konstanten Absatz auf Vorjahresniveau. „Sicherlich spüren auch wir die allgemeine Zurückhaltung am Markt. Viele geplante Investitionen liegen auf Eis. Dazu kommt, dass die extremen Wintermonate den Zeitplan etlicher Bauprojekte nach hinten verschoben haben“, berichtet Günter Hübner, Vertriebsleiter der PB Lifttechnik GmbH. „Wenn auch nicht in vollem Umfang – aber es wird investiert. Viele Kunden bestätigen gerade in den Nischenmärkten, wie wir sie bedienen, derzeit die besten Chancen.“ Waren Schmalgang-Scherensarbeitsbühnen bisher nur für den Innenbereich gedacht, so hat PB dies geändert: Die komplette ES-Serie von 15 bis 22,5 Meter kommt mit automatischem Niveaueingleich und Außenzulassung daher. Wie wichtig dies sein kann, verdeutlicht ein Beispiel: Wenn der Boden nur 1° Schräglage hat und die Scherensarbeitsbühne in 10 Zentimeter Abstand zum Objekt hochfährt, kann die Plattform schon bei 6 Metern mit dem Objekt kollidieren.

Einen sehr guten Auftragseingang verzeichnet PB auch beim neu entwickelten Telemetrie-Diagnose-System. „Mit dem PB-System kann sich der Service-Techniker von jedem gängigen Webbrowser aus innerhalb weniger Minuten ein exaktes Bild über den Zustand der Maschine verschaffen. Alle Kunden, denen wir das System präsentierten, haben sich einstimmig dazu entschieden, ihre Geräte damit aus- beziehungsweise nachzurüsten“, sagt Hübner. Und für den Sommer stehen die nächsten Neuheiten an.



Scherensbühnen sind vielseitig einsetzbar

„Die neueste Innovation präsentieren wir bereits zu den Plattformers Days 2009: Eine Kompakt-Scherenserie von 17 bis 23 Meter mit Traglasten von 1100 bis 700 Kilogramm“, so PB-Geschäftsführer Dieter Pawlowski.

Große Hersteller wie JLG, Manitou, UpRight und Genie setzen in Sachen Scherenbühnen auf bewährte Modelle ihrer ohnehin umfangreichen Palette – Produktneuheiten gibt es keine. UpRight hat zuletzt auf der Apex ein regelrechtes Scheren-Feuerwerk abgebrannt und mehrere neue Scherenbühnen vorgestellt, allesamt Spezialgeräte. Darunter die Raupenschere X28T im 10-Meter-Bereich, die Geländeschere X43RT im 15-Meter-Bereich und die Elektroschere auf Anhänger XT24AL, ebenfalls im niedrigen Segment angesiedelt. Daneben forciert UpRight die Einführung neuer Schwerlastscheren. Für dieses Jahr sind drei neue „Heavy Duty“-Modelle angekündigt. Ähnliches gilt für Aichi, auch die Japaner haben ihre Scherenoffensive im letzten Herbst anrollen lassen.

Viele reden im Moment von chinesischen Herstellern, die verstärkt auf den deutschen beziehungsweise europäischen Markt drängen. Doch es geht auch andersherum. Der deutsche Hersteller von Scheren- und Gelenkteleskopbühnen Kreitzler expandiert nach China. Bereits im Juni soll eine Repräsentanz eröffnet werden. „Mit unserer Präsenz vor Ort wollen wir in den nächsten Jahren in China sowie im asiatischen Markt das hohe Wachstum im Verkauf von Hebebühnen noch weiter steigern“, berichtet Wen Qu, Verkaufsdirektorin der Kreitzler-Gruppe für den gesamtasiatischen Markt. Neben der individuellen Betreuung der bestehenden internationalen Großkunden zielt Kreitzler



Itecos IT17210E

darauf, den Umsatz mit der chinesischen Industrie weiter zu forcieren. Bereits im vergangenen Jahr konnte der Umsatz mit diesen Kunden erheblich gesteigert werden, wie das Unternehmen mitteilt. „Unsere Qualität sowie die jeweils abgestimmten individuellen technischen Lösungen schätzen unsere Kunden sehr und bieten ihnen einen deutlichen Mehrwert im Vergleich zu anderen Standardprodukten“, so Geschäftsführer Uwe Kreitzler. **K&B**



Innovation
Made in Germany



news.PBgbh.de

AIRO

Immer höher



SF Palette
Elektrische und
Diesel 4WD

**Selbstfahrende
Gelenk-Drehbühnen**

SG Palette
Elektrische und
Diesel 4WD

**Selbstfahrende
Scherenarbeitsbühnen**

AIRO

 by **tigieffe**

ITIGIEFFE s.r.l. - Via Villa Superiore, 82 - 42045 Luzzara (RE) Italy
Tel. +39 0522 977365 (r.a.) - Fax: +39 0522 977015 - E-mail: info@airo.com

COMPANY WITH ISO 9001:2000 CERTIFIED QUALITY SYSTEM

Platformers' Days 2009



28. & 29. August 2009 in
Hohenroda/Hessen

10
Jahre



Mobiles Heben und Bewegen — Auf der Leitmesse für mobile Hebetchnik und mobile Höhenzugangstechnik im deutschsprachigen Raum präsentieren Aussteller aus dem In- und Ausland Neuheiten und Bewährtes: Arbeitsbühnen, Krane, Materiallifte, Mobilgerüste, Personenlifte, Teleskopstapler uvm.

Wann: Am 28. und 29. August 2009

Wo: Im Hessen Hotelpark Hohenroda

Ihre Informationsanfrage an 2009@platformers-days.de beantworten wir gerne.

www.platformers-days.de

In naher Ferne

In weiter Ferne so nah – so lautete einmal ein Filmtitel. Ähnlich lässt sich aber auch die Eigenschaft von Funkfernbedienungen auf den Punkt bringen. Zugleich nah am Geschehen und doch mit der nötigen Distanz stellt Alexander Ochs die neusten Errungenschaften vor.



Weltneuheit von Hetronic: Mit dem Fingerscanner kann sich der Kranfahrer identifizieren

Wer sich in Sachen Funkfernsteuerungen auf den neusten Stand bringen wollte, konnte dies auf der Intermat in Paris tun. Die Aussteller aus diesem Bereich verhalten sich zwar extrem unterschiedlich – von fast schon stundenlanger Hingabe bis zu vornehmer Zurückhaltung –, doch Neuheiten gibt es allemal.

Am augenfälligsten wohl bei Hetronic. Das Unternehmen hat, gelinde gesagt und äußerst vorsichtig ausgedrückt, ein Feuerwerk an Neuheiten abgefackelt. Viele der Innovationen befinden sich zwar erst in einem frühen Stadium und sind zum Teil auch noch gänzlich namenlos, jedoch können sie vom ersten Eindruck her durchaus überzeugen. Auf der Messe zeigte Hetronic, wie man eine Arbeitsbühne von einigem Kabelwust befreien kann. Am Korb einer Haulotte-Maschine waren vier Sensoren und ein Sender angebracht, der mit einem Empfänger an der Basis der Maschine kommuniziert. Analoge Rückmeldung lässt sich so per Funk übermitteln. Dies ist günstiger als empfindliche Kabelrollen. Das Ganze wird mit dem Sender Nova L realisiert und mit einem eigens entwickelten Sondermodul. Bis zu eine Tonne Tragkraft kann die neue Lösung handhaben beziehungsweise verarbeiten. Seit September 2008 hat Hetronic – ganz ohne Werbung –

schon 30 Systeme dieser Art ausgeliefert, wie Vertriebsleiter Jürgen Glatter berichtet.

Eine wirkliche Weltneuheit konnte das Unternehmen in Paris präsentieren: ein Fingerprint-gesichertes Touchscreen-Display. Das Display befindet sich an der Maschine, sagen wir an einem Ladekran oder einem Sonderfahrzeug mit hydraulischen Funktionen. Es besteht aus einem Funkempfänger und einer speicherprogrammierbaren Steuerung, kurz SPS. Der Fingerabdruck-Scanner soll den Zugang zur Maschine regeln. So lässt sich sicherstellen, dass nur autorisierte Personen Zugang zur Maschine haben. Der Scanner tastet die Fingerkuppe des Bedieners dreidimensional ab und misst dabei, über die Epidermis, sogar den Alkoholwert im Blut, erläutert Glatter. „Es ist ein integriertes System Funkfernsteuerung und Überlast – mit der Möglichkeit, das Ganze selbst zu programmieren.“ Beim jetzt vorgestellten Exemplar handelt es sich noch um einen Prototypen.

Die Sender der Baureihe Ergo F – für Portal- und Turmdrehkrane – funken mit neuer 2,4-Gigahertz-Technologie, was zwei Vorteile bietet: Sie sind weltweit einsetzbar und funken mühelos mit einer Reichweite von hundert Metern. Neu ist auch, dass sich die Ergo F per H-LINK über einen PDA voll-

ständig programmieren lässt. H-LINK ist eine Software, mit der persönliche Einstellungen aufgerufen und konfiguriert und anschließend per Modem kabellos übertragen werden können. Alle Geräte sind obendrein mit einem LCD-Grafikdisplay und Memory-Key-Technologie zur Speicherung der Konfigurationseinstellungen ausgestattet. Daneben hat Hetronic eine ganze Reihe weiterer Neuerungen angekündigt. Woher all dieser Output? Diese Innovation ►►



Die Windgeschwindigkeitsanzeige bei HBCs Spektrum-Serie

« hat Methode, wenn man so will. Denn Methode Electronics ist seit Herbst 2008 die Muttergesellschaft von Hetronic. Das Patent des Fingerscanners stammt zum Beispiel von Methode.

Neue Generation

HBC-Radiomatic hat sich dagegen darauf konzentriert, seine Empfängerpalette zu überarbeiten. Diese so genannte „Radiobus-Generation“ lässt sich dem Hersteller zufolge leicht nach Wunsch konfigurieren. „Radiobus steht für ein durchdachtes Baukastensystem“, so das Unternehmen. Es besteht aus verschiedenen Modulkarten mit unterschiedlichen Funktionalitäten. Je nachdem, welche Funktionen der Kunde zur Steuerung seiner Maschine(n) benötigt, steckt er einfach die entsprechenden Modulkarten in den Empfänger ein. Dies geht Hetronic zufolge mit wenigen Handgriffen vonstatten. Ausgestattet mit der Radiobus-Technologie sind die neu entwickelten Empfänger FSE 726, 727, 736 und 737. Diese sind mit einer großen Bandbreite an seriellen Schnittstellen verfügbar, wie zum Beispiel CANopen Safety, Profibus-DP, RS232 und RS485. Darüber hinaus ist auch die Anbindung über die „klassische“ Relais-Ausgabe oder strom- und spannungsgesteuerte Schnittstellen möglich. Da gerät der Hersteller ins Schwärmen: „Das eröffnet vielfältigste Einsatzmöglichkeiten bei der drahtlosen Steuerung von Kranen und Maschinen!“ Zumindest erleichtert es den Service, da im Bedarfsfall nur die entsprechende Modulkarte ausgetauscht werden muss.



Tele Radios Tiger

Doch auch senderseitig bringt HBC Neues. So erfährt die Spectrum-Baureihe eine Erweiterung, indem ihr nun ein LCD-Display spendiert wurde. Damit will der Funkfernsteuerungs-Hersteller Bedienkomfort und Sicherheit erhöhen. Denn auf dem Display lassen sich verschiedene Daten und Warnhinweise ablesen. So kann der Kranfahrer beispielsweise bei drohenden Kranüberlastungen oder hohen Windgeschwindigkeiten gewarnt werden, um so eine potenzielle Gefahr frühzeitig zu erkennen und zu eliminieren.

In die beiden Sender-Baureihen Spectrum A und Spectrum B ist die neue Flüssigkristallanzeige integriert. Sie sind zum Beispiel geeignet für die drahtlose Steuerung von Oben- und Untendreher, Ladekränen und vielen anderen Maschinen der Hebe- und Fördertechnik. Mit zwei Meisterschaltern (alternativ mit sechs Linearhebeln), verschiedenen Drucktastern, Kipp- oder Drehschaltern deckt Spectrum A hier vor allem den Bereich der Standard-Anwendungen ab. Spectrum B ist mit bis zu drei Meisterschaltern (alternativ mit acht Linearhebeln) sowie verschiedensten anderen Bedienelementen verfügbar. Damit sind zahlreiche zusätzliche Funktionen realisierbar.

Speziell für den französischen Markt hatte Produktmanager Thomas Stegmaier noch ein Anemometer dabei, dessen Daten dem Bediener direkt aufs Display übertragen werden. Ab einer Windgeschwindigkeit von 50 km/h leuchtet eine gelbe Lampe, bei 75 km/h wechselt diese auf Rot und gibt ein Hupsignal aus.

Optimum dank Optionen

Bei Imet aus Italien hat man auch einiges an den bestehenden Modellen überarbeitet. So ist die M550-Baureihe nun mit einer Reihe neuer Optionen erhältlich. Die Option „Dynamic Speed Control“ (DSC) optimiert die Präzision bei proportionalen Hydraulikverteilern ohne Druckausgleich, wie am Ladekran. Für Turmdrehkrane, Bauaufzüge und Hallenkrane gibt es nun eine Lösung für Multisender und -empfänger: MTRS, ein „Multi-Transmitter-Receiver-System“, um so Operationen wie Master/Slave, Tandem oder Pick & Carry ausführen zu können. Für kleinere Anwendungen ist diese Funktionalität in abgespeckter Form erhältlich („MTRS easy“). Einen neuen Ansatz verfolgt Imet mit „Proxy“: Dabei handelt es sich um ein neues Zugriffskonzept auf die Fernsteuerungsfunktionen. Damit kann die Funksteuerung auf bestimmte Einsatzorte abgestimmt und so ganz den Kundenanforderungen entsprechend eingesetzt werden.

Die schwedische Firma Tele Radio setzt ihre Tradition fort, für ihre Systeme auf Tiernamen zurückzugreifen. Neu ►►



Cattron-Theimegs LRC M-1 mit elektronischem Totmann

« am Start ist der Tiger, ein Funkfernsteuerungssystem mit Duplex, CANopen und Modbus zur Fernsteuerung von Hebeanwendungen. Als „zuverlässig und sicher“ bezeichnet der Hersteller es. Denn sowohl die Not-Aus-Funktionen des Systems als auch zwei zusätzliche, speziell im Empfänger ausgewählte Stopp-Relais erfüllen die SIL 3 EIC 61508 Normen. Ein weiterer Sicherheitsaspekt ist, dass Tiger im 433-434 Megahertz-Band mit 69 frei wählbaren Kanälen sendet.

Die Handsender des Tiger werden in Modellen mit zehn zweistufigen Funktionen und Display oder zwölf zweistufigen Funktionen ohne Display erscheinen. Der Joystick-Sender wird mit zweistufigen (mit Display) oder auch vierstufigen X-Y-Joysticks (ohne Display) verfügbar sein. Die gesamte Palette der Tiger-Sender wird dem Anbieter zufolge mit einem Signalhorn ausgestattet, der sowohl bei zu niedriger Batteriekapazität als auch bei allen anderen Fehlermeldungen warnt. Vorgestellt wurde die Tiger-Serie genau zeitgleich zur Intermat auf der Hannover-Industriemesse.

Plus an Sicherheit

Den Trend zu einem Plus an Sicherheit verdeutlicht auch Cattron-Theimeg. Der Funksteuerungshersteller hat die Sicherheitsfunktion „Sicherer Stopp“ seiner Funksteuersysteme durch den TÜV Rheinland überprüfen lassen. Im Rahmen der Abnahme nach EN 954-1 „Sicherheit von Maschinen – Sicherheitsbezogene Teile von Maschinen“ wurden die Excalibur-Sender-Reihe und die verschiedenen Empfänger der ct24-Serie zertifiziert. Das Ergebnis fiel durchweg positiv aus, sodass nun Prüfzeichen des TÜV Rheinland die Systeme zieren.

Einen weiteren Schritt nach vorn in Sachen Sicherheit machte Cattron-Theimeg mit einer erweiterten Sicherheitsfunktion: dem sogenannten elektronischem

Totmann. Neben Meisterschaltern mit zusätzlichen Totmann-Tastern oder kapazitiver Freigabe-Funktion können Kunden seit kurzem auch diese Variante wählen. Stellen wir uns vor, der Kranführer stolpert oder stürzt – und dadurch wird ein Schalter betätigt. Genau davor soll der elektronische Totmann schützen: Er verhindert, dass ein versehentliches Betätigen eines Meisterschalters oder Joystick zu einer unbeabsichtigten Bewegung des Kranes führen kann. Um diese Funktion für den Bediener transparent zu machen, wird der Aktiv-/Inaktiv-Status des Meisterschalters durch eine Status-LED im Sender angezeigt. Dieser elektronische Totmann ist bei allen Neugeräten mit Meisterschaltern und auch zur Nachrüstung erhältlich.

Auch NBB Controls + Components ist mit einer umfangreichen Palette am Markt vertreten – diese umfasst Steuerungen für alle Art von Kranen, Hebezeugen und anderen industriellen Anwendungen. Seien es die Funkfernsteuerungen aus der Planar-Serie, die sich speziell für Kommunal- und Spezialfahrzeuge eignen (darunter auch Arbeitsbühnen und Ladekrane), seien es die HyPro- oder Nano-Modelle, welche über ein Rückmeldesystem verfügen. Eine ganz spezielle Neuheit kann die Firma Gross-Funk vorweisen: der Sender GF2000 ergo, eine Funkfernsteuerung für Forstseilwinden, bietet nun via GSM und GPRS auch integrierten Notruf – falls gewünscht.

Was die Fernsteuerung von Mobilkranen betrifft, hat Liebherr die Messlatte kürzlich höher gelegt mit der neuen Steuerungsgeneration Liccon2 (K&B berichtete). Optisch sofort erkennbar sind die Mobilkrane mit der neuen Steuerung am Farbbildschirm, an den Touch-Displays unterhalb der Meisterschalter sowie an der mobilen Bedien- und Anzeigeeinheit BTT – dem Bluetooth-Terminal. Mit dem BTT kann der Kran nicht nur abgestützt werden. Motor Start/Stopp-Funktion, Drehzahlregulierung, elektronische Neigungsanzeige



Liebherr's Liccon2 für Mobilkrane setzt Maßstäbe

und automatische Abstüznivellierung sind serienmäßig vorhanden. Zum anderen bietet das BTT dem Kranfahrer die Möglichkeit, die Hakenflasche an der Kranstoßstange mit Sichtkontakt ein- und auszuhängen, indem die Hubwinde und der Wippzylinder des Teleskopauslegers fernbedient werden. Je nach Krantyp und -ausrüstung kann das BTT mit weiteren Funktionen wie Klappspitzen- oder Ballastmontage programmiert werden. Beim LTM 11200-9.1 wird das BTT auch zum Anbau des Teleskopauslegers verwendet. Optional ist eine komplette Funkfernsteuerung erhältlich. Das BTT wird dazu in eine Einheit mit zwei Kreuzsteuerhebeln eingesteckt. So sind sämtliche Kranfunktionen funkgesteuert fahrbar. Der Kran selbst muss technisch entsprechend vorbereitet werden.

K&B



Imets Intermat-Präsenz



Höhe 30 Meter, Temperatur 3°C

Wenn für Sie Wirtschaftlichkeit und Kundenservice erste Priorität haben, sind Sie bei uns genau richtig. Wenn Sie eine Arbeitshebebühne suchen, die ökonomisch ist, für höchstmögliche Sicherheit bei der Arbeit sorgt und dazu auch noch umweltfreundlich betrieben werden kann, dann rufen Sie uns an. Wir beraten Sie gerne: Alles über Kauf, Leasing und Unterhalt erfahren Sie hier: SkyAccess AG, Sägeweg 17, CH-4304 Giebenach, Tel. 061 816 60 00, info@skyaccess.ch, www.skyaccess.ch

SkyAccess
Der verlängerte Arm für Ihr Business

Jakob-Fahrzeugbau

Tag der offenen Tür
zum 50 – jährigen Firmenjubiläum
HERKULES-Teleskopstapler



Vorführungen
mit verschieden Anbaugeräten **TEST and DRIVE**
Geschicklichkeitsfahren
Firmenrundgang Festwirtschaft

Besuchen Sie uns in Engishofen wir freuen uns auf Sie



Samstag, 20 Juni 2009

10.00 – 17.00 Uhr

Jakob-Fahrzeugbau AG
CH- 8586 Engishofen
www.jakobfahrzeugbau.ch

Kran & Bühne

DAS MAGAZIN
FÜR KRAN- UND
ARBEITSBÜHNEN-
ANWENDER



Ihr Vorteil!

Um leistungs- und wettbewerbsfähig zu bleiben, benötigt die Industrie gerade bei härteren Marktbedingungen hochqualifizierte und ihre Märkte betreffende Informationen. Diesem Verlangen kommt *Kran & Bühne* mit praxisorientierten Artikeln nach, die dem Leser helfen, fundierte Entscheidungen zu treffen.

Die Artikel werden von einem erfahrenen, international und in Deutschland

tätigen Journalistenteam verfasst. *Kran & Bühne* liefert dem Leser harte Fakten darüber, welche Ausrüstung für welche Einsätze geeignet ist, sowie Neuigkeiten und Baustellenberichte.

Abonnieren Sie jetzt einfach und bequem!

per Fax: (0761) 88 66 814

oder per Post: Kran & Bühne · Sandgallener 15 · D-79114 Freiburg

Tel.: (0761) 89 78 66-0 · Fax (0761) 88 66 814

E-Mail: info@Vertikal.net · www.Vertikal.net

Abonnieren Sie jetzt einfach und bequem!

Ja, ich abonniere *Kran & Bühne* für ein Jahr (8 Ausgaben) für € 26,00 (inkl. 7% MwSt.) bei Haus (bzw. € 28,00 für Abonnenten außerhalb Deutschlands).

• Name/Vorname: _____
 • Firma: _____
 Umsatzsteuernummer (nur bei Firmen): _____

• Straße/Postfach: _____
 • Postleitzahl/Ort: _____
 • Land: _____
 • Tel.: _____
 • Fax: _____
 • E-Mail-Adresse: _____
 • 1. Unterschrift des Abonnenten: _____

Ich wünsche folgende Zahlungsweise:
 bargeldlos per Bankeinzug (nur in Deutschland)
 gegen Rechnung

• Kontonummer: _____
 • Bankleitzahl: _____
 • Geldinstitut: _____
 • Firma: _____
 • Postleitzahl/Ort: _____

Hiermit bestätige ich, dass die Abbuchung des jährlichen Abo-Betrages von € 26,00 für o.g. Firma/Anschrift vorgenommen werden kann.

• 2. Unterschrift des Abonnenten: _____

Vertikal
.net

Widerrufgarantie: Das Abonnement kann jederzeit und ohne Angabe eines Grundes widerrufen werden. Die Kosten für nicht zugestellte Ausgaben werden zurückerstattet.

Schweiz geht voran

Die Schweiz – eine Insel der Seligen? Zumindest kranseitig steht das Alpenland derzeit in vielen Punkten extrem gut da, stemmt sich derart gut und vehement gegen die Krise, dass man geneigt ist zu fragen: Krise, welche Krise? Doch auch im Gespräch mit eidgenössischen Protagonisten aus der Welt der Arbeits Bühnen kann man den Eindruck gewinnen, dass die Lage nicht zum Verzweifeln, nicht so dramatisch wie in anderen europäischen Ländern ist. Vielmehr wird den Bühnen nach wie vor ein großes

Wachstumspotenzial eingeräumt. Chancen für Geschäfte also.

Diese ergeben sich auch auf der Suisse Public, der im zweijährigen Turnus stattfindenden Leistungsschau der Schweizer Entwicklungen im Bereich Kommunaltechnik. Hier informieren sich vor allem Vertreter von Behörden und Verwaltungen.

Themenbereiche sind unter anderem die EDV, Signalisation, Energie und Umwelt. Arbeits Bühnen speziell für Energieversorger oder Kommunen gibt es zu sehen, dazu zählen im weiteren Sinne natürlich auch traditionell gut vertretenen Lösungen für die Feuerwehr wie Hubrettungsgeräte. Das passt insofern ganz gut, als das Element Wasser im Mittelpunkt steht. „Wasser hat als Rohstoff in den vergangenen Jahren so sehr an Bedeutung gewonnen, dass es den traditionellen Rohstoffen Öl und Gas schon bald den Rang ablaufen wird“, sagen die Veranstalter.

Insgesamt präsentieren 550 Aussteller auf 74000 Quadratmetern ein, so versprechen die Veranstalter, lückenloses Angebot an

Wolffkran-Chef Peter Schiefer schwärmte kürzlich: „Die Schweiz läuft fantastisch!“ Wenn auch Sie wissen wollen, was und wie es dort läuft, machen Sie sich auf den Weg nach Bern zur Messe. Grüezi, Suisse Public!, ruft Kran & Bühne.

Auf einen Blick

Suisse Public – 19. Schweizer Fachmesse für öffentliche Betriebe und Verwaltungen
Messedauer: Di, 9. Juni bis Fr, 12. Juni 2009

Öffnungszeiten: Di bis Do 9.00 – 17.30 Uhr, Fr 9.00 – 16.00 Uhr

Ort: Messegelände BEA bern expo, Mingerstrasse 6, 3014 Bern



Traumhafte Lage

Anreise

– **Mit dem Auto:** Nehmen Sie die A1 bis Ausfahrt 37 „Bern-Wankdorf“. Folgen Sie dann der Beschilderung „BEA expo“. Das Messegelände liegt wenige hundert Meter neben dem Autobahnkreuz Wankdorf. Navi-Daten: GPS Koordinaten – 3014 Bern: B 46° 57' 35.54" L 7° 28' 5.37"; Schweizerisches Koordinatensystem: 602060 – 201135.

– **Mit dem Zug:** bis zum Hauptbahnhof Bern, dann entweder mit der Tram Nr. 9 bis Guisanplatz oder mit Bus Nr. 20 bis Wyler oder Bus Nr. 28 bis Wankdorfplatz oder mit verschiedenen S-Bahnen bis Haltestelle Wankdorf

– **Mit dem Flugzeug:** Vom Flughafen Bern-Belp aus ist das Messegelände mit dem Shuttlebus binnen weniger Minuten zu erreichen.



Maschinen, Geräten, Fahrzeugen, Einrichtungen, Materialien und Diensten.

Die Stirnimann AG zeigt unter anderem den JLG Teleskoplader 2505 Super Compact. die jetzt verfügbare Teleskoparbeitsbühne Toucan 10E mit 10 Meter Hubmast, einen Leo 15G von Teupen sowie zwei Gelenkteleskopbühnen (13 und 20 Meter) von Multitel Pagliero auf Nissan Cabstar.

K&B

Ausstellerliste (Auszug)

Name	Halle/Stand Nr.	Name	Halle/Stand Nr.
Accès et Elevatique	FG/E4 002	Krantech	210/E018
Ad. Bachmann	FG/G6 004	KSU / A-Technik	220/A026
Alclic	FG/E4 006	Mahler W.	FG/G6 057
Baur Hermann	FG/F5 010	Notterkran	FG/G7 064
Bronto Skylift	FG/G9 016	Rosenbauer	FG/F9 069
Docar	FG/H9 021	Schuler + Schlömmner	FG/F3 079
Fassitec	FG/G7 029	SkyAccess	FG/G4 082
Feumotech	FG/G9 031	Skycraft	FG/G6 083
G. Kolly	FG/F7 116	Stirnimann	FG/E5 086
	FG/15 117	UP AG	FG/F5 089
	210/A010	Vogt	310/C056
Haueter Kran	220/D012	Walser Schweiz	FG/F5 092
Hubitec	FG/F6 046	WS-Skyworker	FG/G4 082



Hubretter und Feuerwehranwendungen sind gut vertreten

Maschinenverkauf



Genie S-65
Teleskopbühne
21.8m - 2001/5/6/7



Genie S-85
Teleskopbühne
27.9m - 2005/6/7



Genie Z-45/25RT
Teleskopgelenkbühne
16m - 2004/5/6/7/8



Genie Z-80/60
Teleskopgelenkbühne
26.4m - 2004/5/6/7/8



Genie GS-2632
Elektro Scheren
8.1m - 7/6/2005



Genie GS-3246
Elektro Scheren
11.75m - 2004/5/6/7



Genie GS-3384 RT
Diesel Scheren
12.06m - 2006



Genie GS-5390 RT
Diesel Scheren
18.5m - 2005/6/7



Manitou MT 1030
Telesapler
10m/3 Tonne - 2005/6/8



Manitou MT 1335
Telesapler
13m/3.5 Tonne - 2005



Manitou MT 1740
Telesapler
17m/4 Tonne - '2005/6/7



Manitou MT 2150
Telesapler
21m/5 Tonne - 2004/5



Genie Z-45/25J Bi Energy
Teleskopgelenkbühne
16m - 2002/3/4/5/6



JLG 245-25
Diesel Scheren
24.5m - 2007/8



Genie S-125
Teleskopbühne
40.15m - 2004/5/6/7/8



Genie Z-135/70
Teleskopgelenkbühne
43.15m - 2007



**Kontakt u. weitere
Information:**

Volquart Molt-Stefes
Bremen
Tel 0049/ 160 96896991

 **Easi UpLifts**
LIMITED

www.easiuplifts.com

E-mail: volquart@molt-stefes.de

the access specialists

Viel Auslauf

Hätte das Wetter sich nicht fast die ganze Woche über von seiner besten Seite gezeigt, so hätte man die Stimmung getrost als gespenstisch beschreiben können. Leere Gänge, großzügige Platzierung mit viel Auslauf und immer wieder nur vereinzelte Besucher kennzeichneten den Start der Intermat 2009. Auf größeren Ständen herrschte mitunter rege Betriebsamkeit, doch ist hier natürlich auch viel Standpersonal vertreten. In der zweiten Wochenhälfte hat sich dies zwar gebessert. Viele Aussteller zeigten sich alles andere als zufrieden. „Zu wenig los“, „schlechte Organisation“, heißt es, und hinter vorgehaltener Hand zischelt es: „Das ist die letzte Intermat!“ Nun, so weit muss man nicht gehen, jedoch sind die Defizite der Show nicht zu übersehen. Zumindest ihren internationalen Anspruch hat sie mehr und mehr eingebüßt. Andere zeigen sich da positiver gestimmt. Leguan-Lift-Chef Ari Kiiski sagt: „Es ist wie früher. Ich sehe noch nicht so große Unterschiede zu den vorigen Jahren.“ Große Hersteller wie Manitowoc oder Liebherr sind mit einer starken Präsenz vor Ort

Im Wettbewerb der traditionellen Fachmessen ist die Intermat akut vom Abstieg bedroht. Die SAIE, obschon jährlich stattfindend, und die bauma Shanghai machen ihr den Rang streitig. Die Ausgabe 2009 hat zwar mit vielen Neuheiten aufgetrumpft, doch das Problem sind die schwachen Besucherzahlen. Alexander Ochs berichtet.



**Nicht voll, aber wirkungsvoll:
Sany mit großem Stand**



Überblick über das Außengelände

vertreten. Sie verstehen dies auch als Bekenntnis gegenüber dem Markt. Ein Liebherr-Sprecher geht sogar so weit zu sagen: „Wir sind grundsätzlich optimistisch, wir erwarten für die Jahresmitte die ersten positiven Signale.“

Das Unternehmen hat an Neuheiten neben dem starken 6-Achs-Mobilkran LTM 1350-6.1 und dem neuen Mobilbaukran MK88 einen verstärkten Flat-Top 130EC-B mit acht Tonnen Traglast und die erstmals in Europa ausgestellte Gittermastraupe LR 1600/2 mitgebracht. Als Publikumsmagnet auf dem 4500 Quadratmeter großen Stand entpuppte sich der Kransimulator aus Biberach.

Gleich drei Neuheiten hat Manitowoc in Paris präsentiert, den



Liebherrs überarbeiteter Raupenkran LR1600/2



Der Krankhimmel nördlich von Paris

ersten City-Mobilkran des Herstellers namens GCK3045, den innovativen GSK55 und den LKW-Aufbaukran TMC540. Letzterer kombiniert einen Grove-Oberwagen mit einem Fahrwerk von Scania. „Ich denke, unsere Präsenz hier auf der Intermat spricht für sich selbst“, sagte Präsident Eric Etchart zufrieden. Nach den Giganten und der Rekordjagd, wie sie die letzte bauma gezeigt haben, spielen sich – passend zur radikal veränderten Marktlage – die Neuerungen nun eher im kleineren und kostengünstigeren Bereich ab.

Optimistisch stimmen die Neuheiten, die in Paris präsentiert wurden. Dazu zählen eine ganze Reihe von LKW-Bühnen wie die MX 225 von Multitel Pagliero, Palfingers P 260 B – 26 Meter



Palfinger hat die P260B neu vorgestellt

« Arbeitshöhe auf 3,5 Tonner, Bizzocchis 43-Meter-Maschine, Ruthmanns T470 sowie Hinowas Idee namens Orchidee. Mit der Orchid 21.11 geben die auf Raupenarbeitsbühnen spezialisierten Italiener ihr Debüt im LKW-Segment.

Von „gigantischen Anstrengungen in Sachen Produktneuheiten“ sprach Oil&Steel-Geschäftsführer Andrea Certo. Gleich fünf Neuheiten geben ihm Recht. Dies sind zum einen zwei LKW-Bühnen mit Doppelgelenk, und zwar die 17-Meter-Bühne Snake 1770 Compact auf 3,5-Tonner und die Snake 2512 Compact auf 6-Tonner mit 25 Meter Arbeitshöhe. Zum anderen betritt das Unternehmen Neuland mit seiner Evo-Serie, die technisch vorseilt und als erstes die beiden Modelle Octopussy 1500 und 1800 einführt. Die neue Serie nähert sich im Konzept den Selbstfahrern. Ebenso neu ist zudem die laut Hersteller kompakte und günstige Octopussy 1400 Classic, die das Einsteigermodell in dieser Klasse darstellen soll.

Mit zwei neue Minikranen hat Maeda seine Palette nach unten und oben hin abgerundet. Der kleinere, der MC174 CRM hat ähnliche Parameter wie der MC104, aber deutlich gesteigerte Tragkraft (1,7 Tonnen), und der Große namens

Flut an Neuheiten

Weitere Neuheiten werden in dieser sowie den kommenden Ausgaben vorgestellt. Alles Neue über Scherenbühnen finden Sie auf S. 29 und zu Mobilkranen auf S. 23. Weltneuheiten aus dem Bereich der Funkfernsteuerungen locken auf S. 37.



LC1385B kommt mit Kabine, Hydrostat, Rückfahrkamera, sechs Tonnen Tragkraft und maximaler Hakenhöhe von 22 Metern (mit Kranspitze) daher. GGR/Unic setzt quasi auf eine alles andere als explosive Mischung: Der Hersteller präsentierte eine neue Reihe druckluftbetriebener Minikrane, die sich für den Einsatz in explosionsgefährdeten Bereichen eignen (ATEX Zone 1). Diese AirLift-Serie umfasst sechs Modelle, die jeglichem Funkenschlag trotzen sollen und so mit verstärktem Stahl, überarbeiteter Hydraulik, neuen Schaltern, Spezialfarbe, feuergeschützten Boxen, mehr Polymer statt Gummi und vielem anderen mehr daherkommen. Entwickler Kevin Scarre berichtet von großer Nachfrage nach der Neuheit und nennt Offshore, Petrochemie und Bergbau als Einsatzgebiete.

Messesplitter

Viele neue Teleskoplader gab es auf dem Messegelände zu bestaunen. Von Diecis Trio aus 12-, 16- und 21-Tonner über allerlei – auch asiatische – Neuheiten von Bobcat, New Holland, Sunward und MST bis hin zu Merlos neuer Abstützform, die alles andere als „Banane“ ist. „Aufgrund der Marktnachfrage haben wir den Roto 45.21 mit ‚Bananen-Abstützung‘ ausgestattet“, erläutert Paolo Peretti, zuständig für Kommunikation.

Weitere Neuheiten umfassen bei den Bühnen die Dino 120TN von Dinolift, Haulottes HA12 CJ, ein Elektro-Gelenkteleskop, sowie kraftvolle Scherenbühnen von MEC. Bei den Kranen sind der SL4500-Raupenkran von Kobelco und Jasos neuer Turmdreher J150 hervorzuheben.

Viele Hersteller waren über ihre Händler vertreten, so zum Bei-



Neuer Name im Bühnen-Business: Traklift



Manitowoc war mit vier Neuheiten vertreten

spiel auch MEC über PSE. Auch neue Hersteller waren am Start, so zum Beispiel Traklift mit seinen Raupenarbeitsbühnen und eine ganze Reihe chinesischer Produzenten wie Sany, XCMG und Zoomlion. Insgesamt waren laut Messeleitung 1470 Aussteller vertreten. Mit „184518 Eintritten“ haben die Veranstalter ihr selbstgestecktes Ziel von über 200000 Besuchern klar verfehlt. **K&B**



PICK and CARRY 60° ormig

Kontakt: Dipl.-Ing. Hans Bliedung

Amselstrasse 10 D-24558 Henstedt-Ulzburg - Tel: 04193/3443 - 0172/4117768

Fax: 04193/93826 - E-mail: hans.bliedung@mobil-krane.de



ORMIG S.p.A. PIAZZALE ORMIG
 P.O. BOX 63 - 15076 OVADA (AL) ITALY
 TEL. (+39) 0143.80051 r.a. - FAX (+39) 0143.86568
 E-mail: mktg@ormigspa.com - sales@ormigspa.com
 www.ormig.com - www.pickandcarry.com



**QUALITÄT SCHAFFT SICHERHEIT –
 HUBARBEITSBÜHNENSTEUERUNG VON MOBA.**

Handset

Korbneigungssensor



MRW



Controller



Bedieneinheit

**Neuer Neigungssensor speziell für
 Plattformen an Hubarbeitsbühnen**

- » 1-Achsen-Sensor
- » Arbeitet mit zwei komplett unabhängigen, redundanten Kanälen
- » Kompakte und flache Bauform
- » Robust, konzipiert für den mobilen Einsatz
- » Erschütterungs- und beschleunigungsoptimiert
- » Schnelle Messwerte – optimale Regelung
- » Quecksilberfrei
- » Isoliert, entspricht DIN/VDE-Norm 0682-742
- » Schutzklasse IP67
- » Nullpunktgleich über Infrarot-Schnittstelle mittels Handset
- » Absolut wettbewerbsfähig im Preis



it's MOBA
 www.moba.de

MOBA Mobile Automation AG • Deutschland
 65555 Limburg • Tel.: +49 6431 9577-123

Beyers Erfolgsrezept

Dieter Beyers Unternehmen hat seit Jahresbeginn eine neue Struktur und firmiert nun unter Beyer Mietservice

Neid, Missgunst und Argwohn schlagen Dieter Beyer manchmal entgegen. „Der ist doch in zwei, drei Jahren gigantisch gewachsen“, heißt es dann. Doch Beyer kontert gelassen: Von Anfang war alles auf Strukturierung angelegt. Alexander Ochs hat sich vor Ort ein Bild gemacht.

KG. Und es hat einen neuen Standort: Etzbach, unweit des Hauptsitzes in Roth-Heckenhof, im nördlichsten Zipfel des Westerwalds. In Heckenhof war man an seine Grenzen gestoßen. Von Etzbach aus mit seinen 700 Quadratmetern Büro- und 24000 Quadratmetern Gesamtfläche erfolgen die europaweite Vermietung der über 1000 Maschinen, die zentrale Disposition der Transportkapazitäten sowie die Bestückung der einzelnen Mietdepots. Davon hat Beyer mittlerweile mehrere: ein Hauptdepot im Rhein-Main-Gebiet sowie eine Niederlassung bei Frankfurt und eine in Apensen bei Hamburg. Allein für den neuen Standort in Etzbach liegt das Investitionsvolumen bei 1,5 Millionen Euro.

Den Fokus legt der Unternehmer immer mehr auf Teleskopklader, Minikrane und große oder eben spezielle Arbeitsbühnen. „Je spezieller die Maschine, desto weiter müssen Sie streuen“, erläutert er seine Expansionsbestrebungen. Was ist sein Erfolgsrezept? Strukturierte und haarklein dokumentierte Prozesse und Transparenz hat sich der Firmenchef auf die (blauen) Fahnen geschrieben. „Der ist doch



Frisch eingetroffen: 15 Minikrane von Maeda



Am neuen Standort in Etzbach im nördlichen Westerwald



Dieter Beyer lehnt sich (ausnahmsweise) entspannt zurück

in zwei, drei Jahren gigantisch gewachsen“, sagen andere argwöhnisch über ihn. Dabei, so hält Beyer entgegen, war seit der Gründung 1994 alles auf Strukturierung ausgelegt. Jetzt kann er die Früchte ernten. Allein in der Software stecken zehn Jahre Entwicklungsarbeit.

A-Z: Abwicklung bis Zubehör

„Wir wollen von A bis Z eine gute Dienstleistung abliefern“, betont Beyer, „von der Abwicklung und Anlieferung bis hin zum Zubehör“. Jeder Schritt ist gut dokumentiert und soll transparent sein. Nach jedem Einsatz beispielsweise geht die Maschine wieder zurück in die Werkstatt zwecks Check und Aufbereitung. Mit all dem lässt sich besser planen und arbeiten, und es soll natürlich auch der Kundenzufriedenheit dienen.

Auch der Wiedererkennungswert gehört für den 44-jährigen dazu. „Corporate Design ist für mich ganz wichtig“, sagt Beyer, vor sich Briefpapier, Arbeitskleidung und Geschirr im eigenen Firmendesign, bis hin zur Zuckerdose. Das ist kein Gehabe eines Sonnenkönigs, der seinen Stern überall leuchten sehen möchte. Nein, vielmehr gewinnt man den Eindruck, Beyer lebt für das Unternehmen, seine Visionen und seine Mitarbeiter. „Ich will meinen Mitarbeitern ein sicheres berufliches Zuhause bieten. Wichtig ist Herzblut und nicht Rendite und Profit. Denn sonst geht auch die Identifikation verloren.“ Als er das so ausführt, steigert sich Beyer richtig in einen Rederausch, ganz so, als würde Benzin in seinen Adern fließen. „Ich mache das nicht, um über Nacht reich zu werden, sondern weil es mein Leben ist.“

50 Jahre erfolgreich

Das Unternehmen Jakob Fahrzeugbau AG im schweizerischen Engishofen feiert in diesem Jahr sein 50jähriges Bestehen. Über die Region hinaus bekannt geworden ist es vor allem mit seinem Erfolgsmodell, dem Herkules Teleskoplader. Jürgen Hildebrandt hat nachgefragt.



Max Jakob, Geschäftsführer von Jakob Fahrzeugbau

Als Firmengründer Willi Jakob 1958/59 mit dem Bau von Kabinen für Traktoren, Baggern und anderen Bau- und Landmaschinen begann, war dieser Erfolg nicht voraussehbar. Der erste „Geländehubstapler Herkules“ wurde 1981 aufgrund von Marktbeobachtungen und gezielter Nachfragen von Kunden nach einer universell einsetzbaren Maschine entwickelt und produziert. Das geschieht heute noch zum größten Teil in den eigenen Produktionshallen, die im Laufe der Zeit mehrfach erweitert wurden. Der Herkules entwickelte sich vom ursprünglichen Konzept mit Allradantrieb und acht Metern Hubhöhe zum eigentlichen Erfolgsprodukt, das heute in drei Variationen und bisher über 180 Exemplaren vertrieben wird. Unter der Leitung von Max Jakob, ausgewiesener „Betriebsfachmann der Maschinenbauindustrie“, werden in Engishofen heute Herkules-Teleskopstapler mit hydrostatischem Antrieb in drei Varianten von 18 bis 26 Metern produziert. „Mit der Hubhöhe von 26 Metern bieten wir unseren Kunden die zweithöchste in ganz Europa“, so Max Jakob stolz. Die Maschine ist durch ihre Eckdaten wie enger Wendekreis von nur 3,5 Metern, Lasten bis zu zwei Tonnen voll drehbar ohne Stützen oder Fahrten unter Last von bis zu vier Tonnen universell in vielen Bereichen einsetzbar, wie Jakob betont. Zu den Kunden gehören daher neben Dachdeckerbetrieben vor allem Hochbauunternehmen sowie Fassaden- oder Hallenbauer, die sich durch den Herkules-Einsatz oft andere Maschinen für Einzelanwendungen einsparen.

Stark in

Zusatzausrüstungen

Eine der Stärken des Herkules ist neben seiner Vielseitigkeit die Möglichkeit, das Gerät mit zahlreichen Zusatz- und Sonderausrüstungen zu kombinieren. So gibt es Arbeitsbühnenplattformen



Ein Herkules im Einsatz



„Jeder Herkules ist quasi eine Sonderanfertigung“

bis vier Meter Breite (manuell oder hydraulisch ausziehbar) und schwenkbar, Gittermastverlängerungen, Schaufel-, Lasthaken- und Gabelträgeranbauten oder eine Seilwinde bis 5,2 Tonnen Zugkraft. Für ganz spezielle Einsätze sind weitere Konfigurationen lieferbar, so eine Dachreinigungsvorrichtung oder ein

Fällgreifer für Forstarbeiten. „Jeder Herkules ist quasi eine Sonderanfertigung für die speziellen Bedürfnisse des Kunden – wie ein Ferrari“, erläutert Max Jakob. Ein mittelständisches Unternehmen (zwischen zehn und zwölf festangestellte Mitarbeiter) mit schlanken Strukturen und einer hohen Fertigungstiefe, das alle benötigten Teile und Komponenten entweder selbst produziert oder von Zulieferern aus der näheren Umgebung bezieht, kann naturgemäß flexibler auf wechselnde Anforderungen reagieren als zum Beispiel ein konzerngebundenes Großunternehmen. Entwicklungs- und Ingenieurleistungen werden an verbundene Büros vergeben, der Vertrieb erfolgt in der Schweiz direkt vom Firmensitz Engishofen, für die Gebiete Deutschland und Österreich sind Vertragshändler als Partner vorhanden.

Wobei Max Jakob betont, dass die ausgelieferten Maschinen einsatzbereit und komplett sind, „der Händler muss im Prinzip nichts mehr daran machen“. Die Leistung des rührigen Familienunternehmens hat sich offenbar herumgesprochen. Neben der Produktion des Herkules beschäftigt man sich bei Jakob mit dem Bau von Anbaugeräten auch für andere Hersteller, ist im allgemeinen Stahlbau aktiv oder beim Aufbau von Funkanlagen.

Verankerung in der Region und Bodenständigkeit sind sicher wichtige Gründe für den anhaltenden Erfolg des Unternehmens, das folgerichtig die oft langjährigen Kunden und Nachbarn auch am jetzigen Jubiläum teilhaben lassen möchte. So findet am 20. Juni am Firmensitz Engishofen ein „Tag der offenen Tür für alle“ statt, dem am 21. Juni dann eine offizielle Feier mit geladenen Gästen folgt.

„Quantität klein, Qualität fein“

■ Vor zehn Jahren begann alles klein und fein. Ist es dabei geblieben?
 ■ Das ist eine Frage des Standpunktes. Im Vergleich zu anderen Messen wie der bauma oder der Nordbau gilt 'klein und fein' noch immer. Insbesondere im Hinblick auf die Quantität (klein) und Qualität (sehr fein) der Besucher. Aber im direkten Vergleich von 1999 zu 2008 hat sich die Veranstaltung sehr gewandelt.

Vor zehn Jahren fanden die ersten Platformers' Days an bekannter Wirkungsstätte statt. Kran & Bühne sprach mit den Veranstaltern Oliver Sven Dahms von Vertikal Events und Reinhard Willenbrock von Willenbrock Concept GmbH über die Entwicklung der Veranstaltung.

■ Was hat sich gegenüber den Anfängen verändert?
 ■ Neben peripheren Kenngrößen wie der Ausstellungsfläche, den Aussteller- und Besucherzahlen, die sich seit 1999 verzehnfacht haben, mit Sicherheit auch die Intention der Veranstaltung: weg von einer geschlossenen Gesellschaft hin zu einer offenen Veranstaltung, die mittlerweile auch Spiegelbild der Branche ist. Auch die Organisation und der Ablauf sind wesentlich professioneller als noch 1999 oder 2000.

■ Welche Veränderungen gibt es in diesem Jahr?
 ■ Es sind keine signifikanten Veränderungen geplant. Wir werden nach berechtigten Hinweisen der Besucher und Aussteller noch Anpassungen und Verbesserungen beim 2008 erstmalig geänderten Hallenkonzept und bei der Abendveranstaltung vornehmen. Weiterhin ist ein „StartUp“-Bereich für neue Aussteller mit innovativen oder interessanten Produkten für unsere Branche geplant.

■ Auch bei den Ausstellern gibt es Veränderungen. Sehen die Veranstalter die Platformers' Days noch als reine Arbeitsbühnenveranstaltung?

■ Die Anbieter aus dem Bereich der mobilen Höhenzugangstechnik sind und bleiben im Mittelpunkt der Veranstaltung. Wie sich aber auch die Besucher ständig mit neuen Produkten und Dienstleistungen beschäftigen, so müssen sich auch die Platformers' Days anpassen und interessant bleiben. Dazu gehört zum Beispiel die Hinzunahme von Teleskopladern und Minikranen, die sich bei vorher reinen Arbeitsbühnenvermietern etabliert haben, oder Dienstleistung rund um Technik, Finanzierung und Versicherung.

■ Kritiker werfen den Veranstaltern einen unübersichtlichen Preispolitik und Organisationsdefizite vor. Berechtigte Kritik?

■ Die Platformers' Days sind im Vergleich zu anderen Veranstaltungen immer noch familiär, einfach und Gott sei Dank nicht „überorganisiert“. Wir sind nur zwei Personen und Defi-



Reinhard Willenbrock (l) und Oliver Sven Dahms

zite in der Organisation kommen vor. Aber wir sind für jeden ansprechbar und erteilen Auskunft über Planung, Besucher, Aussteller und Preise. Und das alles gibt doch der Veranstaltung den besonderen Charme. Für sachliche Kritik sind wir natürlich immer dankbar, denn nur im Dialog mit den Ausstellern und Besuchern können wir die Platformers' Days weiterentwickeln. Kritik sollte aber konkretisiert werden können und nicht nur allgemein und plakativ ausfallen.

■ Kann sich die Veranstaltung am Standort Hohenroda weiterentwickeln?

■ Die Standortfrage stellen wir uns jedes Jahr aufs Neue. Aber mangels entsprechender Alternativen konnten wir die Wechselabsicht bisher eindeutig verneinen.

Ein Standortwechsel würde unweigerlich auch eine vollkommene konzeptionelle Änderung bedeuten. Hier stellt sich die Frage, ob Aussteller und Besucher diese mittragen würden.

Zum anderen hätte ein Standortwechsel – zum Beispiel auf ein Messegelände – eine nicht unwesentliche Kostensteigerung zur Folge. Auch hier stellt sich die Frage, ob die Teilnehmer dies akzeptieren würden. Hohenroda ist einer der Schlüssel des Erfolgs. Die Platformers' Days konnten sich hier und werden sich hier auch in Zukunft weiterhin gut entwickeln.

■ Die Wirtschaft hinkt. Ist dies bei der diesjährigen Platformers' Days zu spüren?

■ Die gesamtwirtschaftliche Lage wird auch auf die Platformers' Days Einfluss haben.

Zum gegenwärtigen Zeitpunkt liegt die Buchungsrate durch Aussteller auf dem Niveau der Vorjahre, obwohl wir auch eine gewisse Zurückhaltung spüren. Die Aussteller lassen sich mit der Entscheidung zur Teilnahme mehr Zeit und halten Reservierung und Optionen auf Standflächen länger aufrecht als noch in den Vorjahren.

Anders sieht die Situation bei den Besucherreaktionen aus. Im Vergleich zum selben Zeitpunkt des Vorjahres haben die Anmeldungen von Besuchern um rund 20 Prozent zugenommen. Das Interesse von Besuchern scheint weiterhin ungebrochen zu sein. Dies zeigt, welchen Stellenwert die Platformers' Days für den deutschsprachigen Markt haben.

Frisch getagt

Seit 1993 treffen sich Kranfachleute auf der Internationalen Kranfachtagung, um die jüngsten Tendenzen und Entwicklungen miteinander zu diskutieren. Dieter Wehner war für Kran & Bühne dabei.

An der Technischen Universität Dresden kamen am 26./27. April über 150 Fachleute zusammen, um wirtschaftliche Aspekte und neue Entwicklungstendenzen von Kranen zu erörtern. Bereits am Vorabend bestand für alle Teilnehmer die Möglichkeit, sich über die aktuellen Forschungsthemen des Lehrstuhls für Technische Logistik zu informieren, bevor traditionell in der TU-Mensa in zwangloser Runde gefachsimpelt werden konnte. Begrüßung und die Moderation der gesamten Tagung lagen in den Händen des neuen Lehrstuhlinhabers Prof. Dr.-Ing. Thorsten Schmidt.

Da durch die jüngste Finanzkrise auch im Kranbau Unsicherheiten über die weitere Marktentwicklung entstanden sind, haben wirtschaftliche Gesichtspunkte für die Planung, die Herstellung und den Betrieb von Kranen ein noch größeres Gewicht bekommen. Dies spiegelte sich in fast allen der 15 Fachvorträge wider. Folgende Entwicklungstendenzen wurden darin deutlich:



Peter Günther (l.) vom VDMA und Prof. Thorsten Schmidt



Blick ins Plenum

- Der Einsatz moderner Steuerungskonzepte und -komponenten ermöglicht eine sehr präzise Kranortung, einen sicheren Kollisions- und Überlastungsschutz, den Einsatz „elektronischer Spurkränze“ an den Laufrädern und die Verwendung neuer innovativer Krankomponenten für die Antriebe und die Steuerung von Krananlagen.
- Die aktuellen Ziele und Debatten über die Energieeffizienz und die praktische Einsparung von Energie ohne die Minderung der Umschlagleistung wurden in mehreren Vorträgen deutlich, wobei auch die Beiträge über die Gewichtsreduzierung der Krantragwerke und neue Berechnungsmodelle und -methoden diesem Ziel dienen.
- Auch ohne ausdrückliche Nennung im Thema der Fachtagung stand immer wieder die Betriebs- und Funktionssicherheit von Kranen im Fokus und so war auch dieser Schwerpunkt in vielen Vorträgen erkennbar.
- Der aktuelle Stand bei der Schaffung europaweit einheitlicher neuer und alle Bauteile von Kranen betreffender Normen kam in zwei Vorträgen zum Ausdruck.
- Die Angaben des VDMA belegen, dass der Kranbau (dank ihrer Unersetzlichkeit in Umschlags- und Produktionsprozessen) bei statistischen Kennziffern wie Auftragseingang und Umsatz der jüngsten Zeit besonders im Inland weniger von negativen Konjunkturlinien betroffen ist als viele andere Bereiche des Maschinenbaus.

Die Diskussionen nach den Vorträgen bestätigten die Aktualität und das Interesse an den Themen. So konnte Prof. Dr.-Ing. Schmidt am Ende der Veranstaltung eine außerordentlich positive Bilanz dieser 17. Kranfachtagung ziehen.

Es bleibt zu hoffen, dass diese nun schon traditionelle Veranstaltungsreihe auch weiterhin durch die Universitäten Dresden, Magdeburg und Bochum durchgeführt wird und damit den Kranfachleuten auch zukünftig ein Forum für persönliche Kontakte und Erfahrungsaustausche geboten werden kann. Die nächste Kranfachtagung dieser Art findet im Frühjahr 2010 an der Ruhr-Universität Bochum statt.

Perfekter Zugang

Tausende von Eisenbahnbrücken gilt es in Deutschland zu warten. Wemo-tec hat sich auf diese Arbeit spezialisiert. Ein Bericht von Kran & Bühne.

Aie sind die Grundlage unserer heutigen Infrastruktur: Brücken. Auch für die Deutsche Bahn sind Tausende dieser Bauwerke in den letzten 150 Jahren der Eisenbahngeschichte errichtet worden. Viele sind zwar nicht so alt, müssen aber dennoch regelmäßig gewartet werden. „Wir führen Brückeninspektionen von den Gleisen aus durch“, erklärt Frank Seidler von Wemo-tec und führt fort: „Als einziges Unternehmen in Deutschland verfügen wir über Geräte, die von den Gleisen aus unter die Brücke kommen.“

Seit vielen Jahren bietet Wemo-tec spezielle Maschinen für die Inspektion von Eisenbahnbrücken bzw. bahnübergreifenden Verkehrsbauwerken in Rail-Road-Ausführung an. Jüngstes Beispiel ist die Inspektion einer Brücke über den Fluss Kinzig in der Nähe von Kehl an der deutsch-französischen Grenze. Mit einer MBL 1200 von Moog wurde hier zügig die Hauptprüfung nach DIN 1076 absolviert. Ein Zugang vom Boden aus mit anderen Gerätschaften war nicht möglich. Mit den Brückenuntersichtsgeräten der Baureihe MBL können maximale Reichweiten unter den Bauwerken bis 16 Metern in der Horizontale beziehungsweise 15,50 Meter Absenktiefe und Arbeitshöhen bis 17,50 Meter erreicht werden. Mit diesen so genannten Rail/Road-Geräten geht es über die Gleise direkt zum Einsatzort. Ohne lange abzustützen geht es dann zur Inspektion unter die Brücke, so dass aus nächster Nähe jedes tragende Teil des Bauwerks unter die Lupe genommen werden kann. Die Maschine arbeitet im „rollenden Verfahren“, das heißt es muss vor dem Einsatz die Maschine nicht abgestützt werden und die Arbeiten werden schneller ausgeführt. **K&B**



Mit der Rail-Road-Ausführung lässt es sich bequem an die entsprechenden Stellen der Brücke fahren

The place to find German,
Austrian and Swiss
rental companies

» www.Vertikal.net/Vermieter

Vertikal.net/Vermieter

Hier finden Sie deutsche,
österreichische und
schweizer Vermietfirmen

» www.Vertikal.net/Vermieter



Die MBL1200 verfügt über eine horizontale Reichweite von zwölf Metern, die größeren Modelle reichen bis 16 Meter unter das Bauwerk

Belgien bizarr

Als Sabine Le Roy, CEO des belgischen Vermietunternehmens Heli, am Montagmorgen aus dem Bürofenster schaute, traute sie ihren Augen nicht: Vor den Werkstoren stand eine ganze Reihe von Autos. Darin saßen Menschen, die offensichtlich auf etwas warteten. Bei genauerem Hinsehen entpuppten sich diese als Mitar-

beiter des Konkurrenten Boels. Als die Heli-LKWs mit der Auslieferung der Arbeitsbühnen begannen, folgte ihnen jeweils eines der Autos von Boels bis zur Baustelle – möglicherweise um dem Bauunternehmer ein Gegenangebot zu unterbreiten oder Informationen über den Mitbewerber zu sammeln? Um das Ganze zu

belegen, hat Heli eine Reihe von Fotos gemacht und diese zusammen mit einem offenen Brief versendet, der an Pierre Boels, den Geschäftsführer von Boels Verhuur, gerichtet ist. Diesen finden Sie unter <http://www.vertikal.net/de/stories.php?id=8024>.

Soll das ein arg verspäteter Aprilscherz sein?, mag sich so mancher Leser fragen. Wir sind gespannt auf eine Erklärung oder alternative Version der Geschichte aus der Sicht von Boels.



Der niederländische Arbeitsbühnenvermieter **Debru** hat seine zweite **Wumag** WT530 in Empfang genommen. Die erste 53-Meter-LKW-Bühne des Unternehmens ist mit einem speziellen System zur Glasmontage ausgestattet, welches sich als dermaßen erfolgreich erwiesen hat, dass unbedingt eine zweite WT530 erworben werden sollte. Beide Großbühnen kommen mit Debrus Spezialausrüstung, dem „Glaskran“-Korb, zum Einsatz. Patrick de Vries von Debru sagt: „Unsere Kunden sparen 25 bis 30 Prozent bei der Fenstermontage, weil sie nicht mehr zwei Maschinen mieten müssen - Arbeitsbühne und Kran“.



Das koreanische Kranunternehmen Hanchang hat im **Liebherr**-Werk Ehingen einen neuen 1350-Tonnen-Raupenkran LR 11350 übernommen. Christoph Kleiner, Geschäftsführer Vertrieb, übergab zu diesem Anlass dem Präsidenten

von Hanchang, Sung Tae Kim, einen symbolischen Schlüssel. Hanchang hatte den Kran mit 108-Meter-Hauptausleger, 42-Meter-Derricksystem, 84-Meter-Wippspitze und Ballastwagen mit 660 Tonnen Gegengewicht bestellt. Die maximale Traglast von 1350 Tonnen erreicht der LR 11350 am 60 Meter langen Hauptmast mit Derricksystem und Ballastwagen bei einem Radius von zwölf Metern.



Die Firma Containeres de Vila do Conde, kurz Convicon, betreibt das Containerterminal im Hafen von Vila do Conde, in der Nähe der brasilianischen Stadt Belém und hat nun einen Hafenmobilkran G HMK 4406, eine Variante von **Gottwalds** Modell 4, mit einer maximalen Traglast von 100 Tonnen bestellt. Der Kran, zu dessen Lieferumfang auch ein Motorgreifer gehört, wird zum Umschlag von Containern sowie unterschiedlichen Schüttgütern ein-

gesetzt und soll im zweiten Quartal 2009 seinen Betrieb aufnehmen.



Pünktlich zum 25-jährigen Jubiläum hat **Palfinger Nederland** seine neuen Räumlichkeiten offiziell eingeweiht. Diese umfassen eine neue Werkshalle mit 820 Quadratmetern sowie 800 Quadratmeter für Equipment und Ersatzteile. Die „neue Werkstatt“ umfasst nun insgesamt eine Fläche von 2700 Quadratmetern. Im gleichen Gebäude wurde ein Bürobereich von 720 Quadratmetern für Presales-Leistungen (Information, Präsentation, Demonstration und Beratung),

Technik und die Verwaltung von Reparaturaufträgen realisiert.



Der Turmdrehkranhersteller **Wolffkran** hat Ende März eine Vereinbarung mit der Roots-Gruppe aus Saudi-Arabien unterzeichnet. Diese übernimmt Vertrieb, Vermietung und die komplette Beratung für Wolff-Krane in Ägypten, Syrien, Saudi-Arabien und dem Libanon. Zusätzlich zu diesem langfristigen Vertrag hat Roots bereits 33 Krane des Typs Wolf 7532 erworben. Die Krane sollen beim Bau der Princess Noura Universität in Riyadh, Saudi-Arabien, zum Einsatz kommen. Die Auslieferung ist bereits in vollem Gange. Die Roots-Gruppe ist neben den genannten Ländern auch in den Vereinigten Arabischen Emiraten, in Katar, Malaysia und China aktiv.



Verschwenden Sie keine Zeit – gehen Sie direkt

Bühnenhersteller

- AICHI Sales Office B.V.
www.aichiplatforms.nl
- AIRO by Tigieffe S.r.l.
www.airo.it
- Alimak Hek
www.alimakhek.com
- Altrex B.V.
www.altrex.com
- Beijing Jingcheng Heavy Industry Co.Ltd.
<http://en.jchic.com/>
- Bil-Jax. Inc
www.biljax.de
- BISON PALFINGER
www.bisonpalfinger.de
- Bronto
www.bronto.fi
- Denka Lift A/S
www.denka.dk
- Dino Lift
www.dinolift.com
- ESDA Fahrzeugwerke GmbH
www.esda-fahrzeugwerke.de
- Genie Europe
www.genieindustries.com
- GSR S.p.A
www.gsrspa.it
- H.A.B. Service Center GmbH
www.hab-hubarbeitsbuehnen.de
- Haulotte
www.haulotte.com
- Helmut Kempkes Kuli-Hebezeuge
www.kuli.com
- Hinowa Italien
www.hinowa.com
- Holland Lift
www.hollandlift.com
- Iteco
www.itecolift.it
- JLG
www.jlg.com
- Lajvar Co.
www.lajvar.com
- Leguan Lifts
www.leguanlifts.com
- Liftlux Potain
www.liftlux.com
- LTECH
WWW.LTECH.RU

- Matilsa
www.matilsa.es/
- Niftylift Deutschland
www.niftylift.de
- NiftyLift
www.niftylift.com
- OIL&STEEL
www.oilsteel.com
- OMEGA PLATFORMS
www.omegaplatforms.com
- OMMELIFT
www.ommelift.com
- Palazzani Spa
www.palazzani.it
- PB Liftechnik GmbH
www.pbgmbh.de/
- Robert Böcker
www.alp-lift.com
- RUTHMANN GmbH & Co. KG
www.ruthmann.de
- SKY HIGH
www.skyhigh.be
- Skyjack
www.Skyjack.com
- Teupen
www.teupen.info
- Time Export
www.time-export.dk
- Kranz Arbeitsmaschinen
www.kranz-arbeitsmaschinen.de
- Kunze
www.KUNZEgmbh.de
- Liftprofi Arbeitsbühnen
www.liftprofi.de
- Lisman
www.lisman.nl
- LTECH
WWW.LTECH.RU
- Maltech Arbeitsbühnen
www.maltech.com
- Moll Maschinenhandels GmbH
www.lift-moll.de
- OMMELIFT
www.ommelift.de
- Platform Sales Europe
www.platformsaleseurope.com
- Power Lift
www.power-lift.de
- ROBRU Arbeitsbühnen
www.robru.ch
- Rothlehner Arbeitsbühnen
www.rothlehner.de
- SkyAccess AG
www.skyaccess.ch
- Take Over Platforms by
www.takeoverplatforms.com/en/index.html

Neu- und Gebraucht Bühnen

- Access Business
www.accessbusiness.nl
- AFI-Resales
www.afi-platforms.co.uk/afimachinesaleslist.asp
- Dorn Lift GmbH
www.dornlift.com
- GL Verleih Arbeitsbühnen GmbH
www.gl-verleih.de
- GS Arbeitsbühnen
www.gs-arbeitsbuehnen.de
- Gustav Bertram GmbH
www.bertram-hannover.de
- Hematec Arbeitsbühnen
www.hematec-online.de
- Hinowa Deutschland
www.hinowa.de
- Holland Lift
www.hollandlift.com
- JLG Deutschland GmbH
www.jlg-deutschland.de

Bühnenvermietung

- Arbeitsbühnen bundesweit
www.partnerlift.com
- AVS System Lift AG
www.systemlift.de
- Butsch&Meier GmbH
www.butsch-meier.de
- Dorn Lift GmbH
www.dornlift.com
- GL Verleih Arbeitsbühnen GmbH
www.gl-verleih.de
- Kühne
www.kuehne-arbeitsbuehnen.de
- Kunze GmbH
www.KUNZEgmbh.de
- Lift Ex AG
www.liftex.ch
- LTECH
WWW.LTECH.RU
- Maltech Arbeitsbühnen
www.maltech.com
- MVS Zeppelin GmbH & Co KG
www.mvs-zeppelin.de
- ROBRU Arbeitsbühnen
www.robru.ch
- Schmidt Arbeitsbühnen
www.schmidt-info.de
- Scholpp
www.scholpp.de
- Stirnimann AG
www.stirnimann.ch
- UP - AG
www.upag.ch
- Wagert
www.wagert.com
- WS-Skyworker AG
www.ws-skyworker.ch

Kranhersteller

- Avezaat
www.avezaat.com
- Conmac/Maeda
www.minikrane.de
- Cormach
www.cormach.com
- Effer
www.effer.it
- IMAI
www.imai.it
- KSD Kransysteme
www.ksd-kransysteme.de
- Lajvar Co.
www.lajvar.com
- Liebherr Werk Ehingen
www.liebherr.com
- Manitowoc
www.manitowoccranes.com
- Ormig
www.imagine.com/ormig
- Tadano Faun
www.tadanoFaun.de

zu der gewünschten Webseite!

- Terex-Demag GmbH & Co. KG
www.terex-demag.com
- Unic Minikrane
www.minikran.de

Gebrauchtkrane

- Greiner
www.greiner-cranes.de
- HAC Cranes
www.HAC-Germany.com
- Hovago
www.hovago.com
- IMMO CRANES GmbH
www.immo-cranes.com
- Krane-Maschinen-Servive K-M-S
www.kms-cranes.com
- M. Stemick
www.stemick-krane.de
- P. van Adrighem
<http://www.adrighem.com/>
- UNIC & Mobile Cranes Körner GmbH
www.unic-mobilecranes.de
- Waterland Trading
www.waterland-trading.nl

Kranvermietung

- Meister Kranservice
www.meisterkran.de
- Scholpp
www.scholpp.de
- Stirnimann AG
www.stirnimann.ch

Kran- und Bühnenzubehör

- Casar
www.casar.de
- Teufelberger Seil GmbH
www.teufelberger.com/stahlseile

Ersatzteile und Kundendienst

- Banner GmbH
www.bannerbatterien.com

- Davis Access Platforms
www.davisaccessplatforms.com
- Euro Lift System AG
www.euro-lift-system.com
- Gustav Bertram GmbH
www.bertram-hannover.de
- IPS Independent Parts & Service
www.independent-parts-service.com
- Lift-Manager
www.Lift-Manager.de
- Servi-Tec GmbH
www.servitec.de
- SIMON-LIFT
Vertriebsgesellschaft GmbH
www.simon-lift.de
- TVH - Group Thermote & Vanhalst
www.tvh.be

Finanz- und Versicherungswesen

- Gossler, Gobert & Wolters
www.ggw-arbeitsbuehnen.de
- Morneweg Versicherungsmakler GmbH
www.Morneweg.info

Software

- Haubold
www.haubold-afd.de
- inspHire Ltd
www.inspHire.com
- Matusch
www.matusch.de
- MCS
www.mcscsolutions.com
- Sycor GmbH
www.sycor.de/rental

Black-Box Systems

- Elecdatra GmbH
www.elecdatra.de
- Euro Lift System AG
www.euro-lift-system.com
- ingedis GmbH
www.LiftLog.de

- Rösler Minidat GmbH
www.minidat.de

Sonstige Liftsysteme

- Krah
www.lift-systems.de
- Lift Systems
www.lift-systems.com
- Solving Deutschland GmbH
www.solving-gmbh.de

Steuerungssysteme

- 3B6 GmbH
www.3b6.de
- Hirschmann Automation and Control GmbH
www.hirschmann-ac.com
- MOBA Mobile Automation AG
www.moba.de

Arbeitssicherheit / Arbeitsmedizin

- IPAF
www.ipaf.org
- VDBUM
Verband der Baumaschinen-Ingenieure und -Meister e.V.
www.vdbum.de

Bühnenvermietung von Spezial- und Nischengeräten

- BAC Verhuur
www.bachoogwerkers.nl/
- EUROPEAN RENTAL
www.european-rental.com
- GL Verleih Arbeitsbühnen GmbH
www.gl-verleih.de
- Kühne
www.kuehne-arbeitsbuehnen.de

Kran- und Ausleger Reparaturen

- Rusch Kraantechnik b.v.
www.cranerepair.com

Transportfahrzeuge

- BEKO
www.beko-transportfahrzeuge.de

Rechtsanwälte

- Gehrlein & Kollegen. Fachanwälte
www.gehrlein-u-kollegen.de

Leasing

- KLB LEASING GmbH
www.klb-leasing.de

Metallumformtechnik

- Ferro Umformtechnik GmbH & Co. KG
www.ferro-umformtechnik.de

Teleskoplader

- Lisman
www.lisman.nl



Eine Auflistung Ihrer Webseitenadresse in den nächsten 8 Ausgaben von *Kran & Bühne* kostet € 280,-.
Kran & Bühne reserviert Ihnen einen Platz in Ihrer gewünschten Rubrik, und Sie erhalten gleichzeitig einen einjährigen Web-Link in
» www.Vertikal.net

Kontakt: Karlheinz Kopp
Vertikal Verlag
Tel.: (0761) 89 78 66 15
Fax (0761) 8 86 68 14
Email: info@vertikal.net

Weitere Webseiteneinträge finden Sie auf unserer Webseite
» www.Vertikal.net

Sehen & gesehen werden!

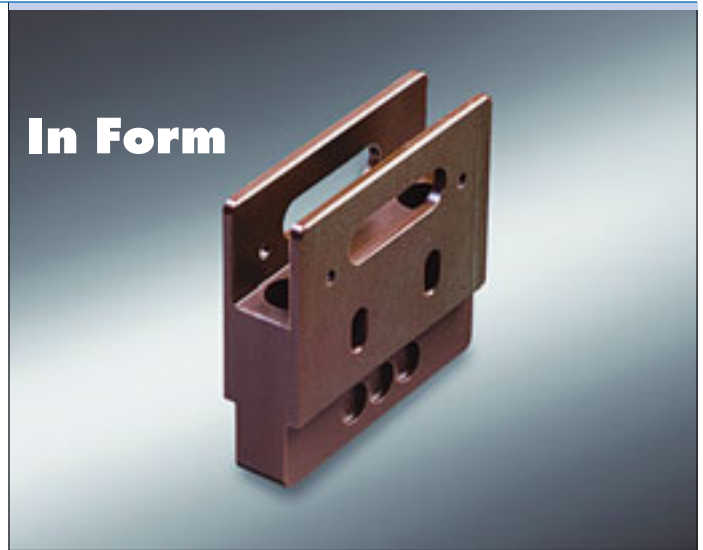
In Position



Die absoluten, berührungslosen Temposonics-Positionssensoren der M-Serie können jetzt auch in sicherheitsbezogenen Anwendungen eingesetzt werden, meldet der Hersteller MTS Sensor Technologie GmbH. Sie erfüllen die Anforderungen des Sicherheitsintegritäts-Levels 2 (SIL2) nach EN 61508 und demnach auch die Voraussetzungen des Performance Levels

d der EN 13849-1. Damit sind die Wegmesssysteme von MTS zugelassen für Sicherheitsfunktionen an mobilen oder stationären Maschinen. Die Messlängen reichen von 50 bis 2500 Millimeter. Die Sensoren sind in vielen Nutzfahrzeugen und Anlagen einsetzbar, unter anderem in Lenksystemen an Bau- oder Landmaschinen und in Überlastsystemen an Kranen.

In Form



Der Kunststoffverarbeiter Ensinger erweitert sein Programm im Bereich der amorphen, unschmelzbaren Hochtemperatur-Polyimide. Die neue Produktlinie Tecasint umfasst mehrere Neuentwicklungen und Modifikationen sowie bewährte Werkstoffe, die sich unter dem Markennamen Sintimid im Markt etabliert haben. Halbzeuge und Fertigpressteile

aus Tecasint verfügen über eine hervorragende thermische Langzeitbeständigkeit, und das bei Temperaturen von -270 bis 300 Grad. Neu entwickelt wurde die Serie Tecasint 2000. Sie eignet sich bestens für das Direct-Forming-Verfahren, das eine kostengünstige Herstellung von Serienteilen ermöglicht, etwa für den Kraftfahrzeug- und Maschinenbau.

Auf der Höhe



Die HB-Familie von Abus hat jetzt Zuwachs bekommen: EHB-X heißt der neue Einträgerkran, der sich in das bestehende Hängebahnortiment einreihet. Der Buchstabe X kennzeichnet die aufgebockte Ausführung des Kranträgers, wodurch der Kran laut Hersteller eine optimale Ausnutzung der Hallenhöhe ermöglicht. In der neuen Ausführung hängt der Kranträger nicht – wie bisher – unter, sondern an speziellen Kopfstücken zwischen den

beiden Kranbahnsträngen. Der Kranträger läuft auf derselben Höhe wie die Kranbahnen, aufgebockt zwischen ihnen. Hierdurch kann die Bauhöhe der Anlage um wertvolle Zentimeter reduziert und somit die Hubhöhe verbessert werden – interessant speziell für niedrige Hallen. Für Traglasten bis zu 1000 Kilogramm. Als erster Einträgerkran kann der EHB-X zudem mit elektrischen Fahrtrieben ausgestattet werden.

Änderungswünsche?

In den letzten Jahren werden verstärkt Krananlagen umgebaut. Krananlagen ändern, aber wie? Das ist die Frage. Die Richtlinie VDI 4449 „Leitfaden zur Änderung von Krananlagen“ soll Betreibern und Planern von Krananlagen sowie Dienstleistern im Kran-Service bei der Beantwortung dieser Frage behilflich sein. Sie enthält

die Aspekte Änderung von Leistungskennwerten, Anpassung auf geänderten Einsatzzweck, Sicherung der Betriebsbereitschaft und der Erhöhung der Sicherheit. Herausgeber ist die VDI-Gesellschaft Fördertechnik Materialfluss Logistik. Die Richtlinie ist in deutsch/englischer Fassung beim Beuth Verlag für 63,30 Euro erhältlich.

Cool bleiben

Die französische Firma SNDC präsentiert ein autonomes elektrisches Klimagerät für Kommunalfahrzeuge, Bau- und Landmaschinen mit kleinem Hubraum. Die so genannte Skimo-Produktreihe kann auf dem Dach befestigt oder in Konsolen integriert werden. Der Kompressor des Gerätes wird durch einen Elektromotor angetrieben. Dem Hersteller zufolge wird eine übermäßige Beanspru-



chung der Motorleistung durch Verbrauchsspitzen vermieden. Ist es draußen von 31 Grad heiß, so lassen sich innen 18 Grad erzielen, bei 41 Grad Außentemperatur liegt die Innentemperatur bei 25°C.

RAUPEN-ARBEITSBÜHNEN
www.hinowa.de
... für Ihren Erfolg ...

NEU!
LL 23.12
NEU!

▲ 23 Meter

▶ 12 Meter

CANBUS
Steuerung

Automatische
Abstützung



Tel: +49 (0) 89 454 632 70
Fax: +49 (0) 89 454 632 75
office@hinowa.de
www.hinowa.de

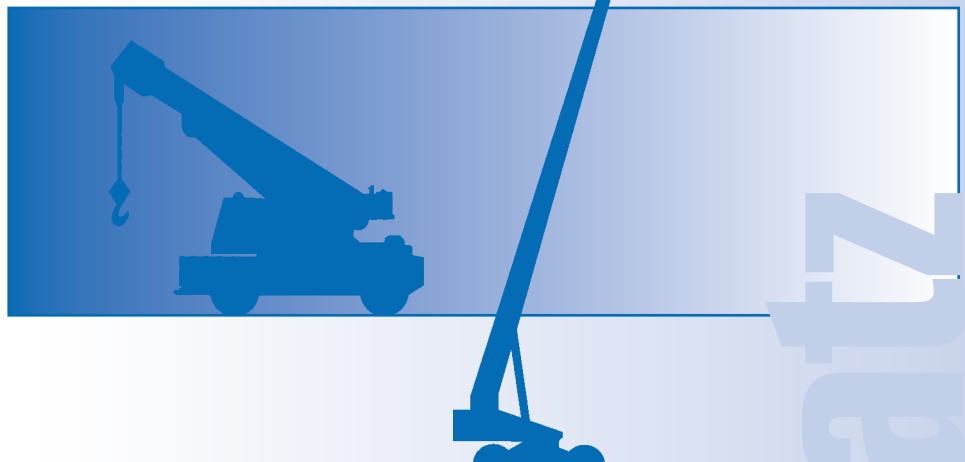
★ ★ ★ ★ ★ Inserieren Sie ★ ★ ★ ★ ★

Inserieren Sie in der Rubrik Marktplatz von *Kran & Bühne* und erreichen Sie damit Käufer und Benutzer von Kranen und Arbeitsbühnen und verwandten Dienstleistungen in Deutschland, Österreich, Benelux und der Schweiz.

Kleinanzeigenverkauf
Karlheinz Kopp
Tel: (0761) 89 78 66-0
Fax: (0761) 88 66 814
E-mail: info@vertikal.net

Vertikal Verlag
Sundgauallee 15 (1. OG)
D-79114 Freiburg
Email: info@vertikal.net

Werbematerial & Kopien von Inseraten bitte an:



M. Stemick GmbH
Kran- u. Baumaschinenhandel

AT-MOBILKRAN

Fabrikat / Typ	Baujahr	Antrieb	Ausleger / Spitze
20 t Krupp KMK 2020	1994	4x4x4	20,50m + 3,80m
25 t Demag AC 25	1998	4x4x4	25,00m + 1,20m
25 t Demag AC 25	2000	4x4x4	25,00m + 13,00m
30 t Kato KA 300 E	1990	4x4x4	26,40m + 7,30m
30 t PPM ATT 335	1997	4x4x4	27,40m + 15,00m
30 t Liebherr LTM 1030-2	2002	4x4x4	30,00m + 15,00m
35 t PPM ATT 400	1998	4x4x4	30,40m + 15,00m
35 t PPM ATT 400/2	2000	4x4x4	30,40m + 8,00m
40 t Terex-Demag AC 40L	2009	4x4x4	37,40m + 8,00m
40 t Liebherr LTM 1040-1	1994	6x4x6	30,00m + 8,00m
50 t Demag AC 155	1993	6x4x6	40,00m + 17,60m
50 t PPM ATT 590	1996	6x6x6	40,00m + 15,00m
50 t Faun ATF 50-3	1997	6x6x6	38,00m + 16,00m
50 t Demag AC 50-1	2002	6x6x6	40,00m + 17,00m
50 t Grove GMK 3050	2006	6x6x6	38,10m + 15,00m
55 t Liebherr LTM 1055.3-1	2004	6x6x6	40,00m + 16,00m
60 t Faun ATF 60-4	2000	8x6x8	40,00m + 16,00m
70 t Grove TT 865	1997	8x6x8	38,00m + 18,50m
75 t Grove GMK 4075	2001	8x6x8	43,20m + 27,00m
75 t Grove GMK 4075	2001	8x6x8	43,20m + 17,00m
80 t Liebherr LTM 1080/1	1999	8x6x8	48,00m + 17,00m
80 t Demag AC 80-1	2001	8x6x8	50,00m + 17,60m
80 t Grove GMK 4080-1	2006	8x6x8	51,00m + 15,00m
90 t Liebherr LTM 1090/2	1998	8x8x8	52,00m + 18,00m
90 t Faun ATF 90G-4	2008	8x8x8	51,20m + 19,00m
120 t Faun ATF 120-5	1997	10x8x10	49,00m + 16,20m
120 t Demag AC 395	1996	10x8x10	60,00m + 17,60m
250 t Demag AC 665 SL	1996	12x8x8	57,80m + 65,00m

TELESKOP-STRASSENKRAN

Fabrikat / Typ	Baujahr	Antrieb	Ausleger / Spitze
25 t Kato NK 250 E	1997	6x4x2	30,00m + 7,50m
25 t Tadano TL 250 E	1997	6x4x2	30,00m + 7,50m

CONTAINER-STAPLER

Fabrikat / Typ	Baujahr	Antrieb	Ausleger / Spitze
40 t PPM 40 GMI	1991	4x2x2	4 th height

TELESKOP-STAPLER

Fabrikat / Typ	Baujahr	Antrieb	Ausleger / Spitze
3 t JCB Telehändler 535-95	2003	4x4x4	9,50 m
3,3 t JCB Telehändler 535-105	2006	4x4x4	10,50 m
3,5 t JCB Telehändler 535-125	2007	4x4x4	12,50 m
5,0 t Terex Girolift 5022	2001	4x4x4	22,00 m

Weitere Krane auf Anfrage
M. Stemick GmbH
Kran- u. Baumaschinenhandel
Import - Export
D-45721 Haltern / Germany

Tel.: +49-2364 - 108203
Fax: +49-2364 - 15546
Mobile: +49-172-2332923
e-Mail: info@stemick-krane.de
Internet: http://www.stemick-krane.de

Import • Export

Kran & Bühne

★ Gebrauchte Maschinen ★ Ersatzteile ★ Überholung ★ Vermietung ★ Gesuche ★ Gebrauchte Maschinen ★ Ersatzteile ★ Überholung ★ Vermietung ★ Gesuche ★

Manitowoc

Gebrauchtkrane



Ihre Ansprechpartner bei:

Manitowoc Germany Langenfeld
 Christa Gouazé Sven Hugger
 T : +49 (0) 2173 8909 32 T : +49 (0) 2173 8909 68
 M : +49 (0) 152 2298 5750 M : +49 (0) 152 2298 5758

www.grove-used.com

Gebrauchte Arbeitsbühnen?

Herstellerunabhängig, sicher und zuverlässig:
Telefon +49 (0)151 12281487
 E-Mail verkauf@mateco.de

Lift-Manager.de
Jäkel & Rothlehner

Ihr Arbeitsbühnen-Servicebetrieb
Hotline 0700 - 20406075

Suche Mann für alle Fälle

der offen ist für eine feste Beziehung mit allen Höhen und Tiefen. Ich mag Hindernisse aller Art wie Brücken und Gräben oder gemeinsame Besuche in Parkanlagen und schwierigem Gelände. Bist Du sportlich mit Hirn, Herz und Humor? Dann freue ich mich auf Deine Antwort kostenfrei unter **0800/222 55 22** oder besuche mich im Internet unter www.gl-verleih.de.

GL VERLEIH[®]
 Europaweite Vermietung - Verkauf

Mieten oder Kaufen Sie Qualität ...



Die schmalsten Minikrane der Welt!

- Traglasten **1,0 bis 7,5 t NEU!!**
- Breiten 595 – 1600 mm
- Hakenhöhen 5,5 – **24,5 m**
- Eigengewichte 1000 - 8070 kg
- Funkfernsteuerung Standard
- Elektro- u. Gasantrieb optional



www.minikran.de

UNIC & Mobile Cranes Körner GmbH
 Generalimporteur UNIC Deutschland
 Im- u. Export gebr. Mobilkrane
www.unic-mobilecranes.de
 Tel (0 203) 80 72 910
 Fax (0 203) 80 72 911



Krane-Maschinen-Service
 GmbH & Co. KG

Aktueller Bestand!!!

22 t	Liebherr LTM 1022, 1984	
30 t	PPM Terex ATT 350, 1999	
30 t	Tadano Faun RTF 30, 1989	
35 t	Liebherr LTM 1030-2, 2002	
35 t	PPM Terex ATT 400-3, 2002	
35 t	Terex Demag AC 35, 2003	
40 t	Terex Demag AC 40-1, 1999	
40 t	Liebherr LTM 1040-1, 1993	
40 t	Tadano Faun RFT 40-3, 1992	
40 t	Kato KA 400 E, 1992	
45 t	Tadano Faun ATF 45-3, 2003	
50 t	Grove GMK 3050, 1999	
50 t	Terex Demag AC 50-1, 2002	
50 t	PPM Terex ATT 600, 1998	
50 t	Grove AT 755 - C, 1998	
70 t	Grove GMK 4070-1, 1999	
75 t	Grove GMK 4075, 2001 + 2002	
80 t	Liebherr LTM 1080-1, 2000 + 2004	
100 t	Terex Demag AC 100, 2003	
120 t	Terex Demag AC 120, 2002	
Audi R8 4,2 Quattro R tronic, NEU		

Tel: +49-2595-38698-0 Fax: +49-2595-38698-88
 E-Mail: mail@kms-cranes.com Web: www.kms-cranes.com

STÄRKER ALS MAN DENKT



SPIERINGS
MOBILE CRANES

www.spieringskranen.com
Merwedestraat 15 5347 KZ OSS Niederlande Tel +31 412 69777

HEMATEC
CTE
WORK BECOMES EASY

Werkvertretung Deutschland,
Österreich, Kroatien, Bosnien-Herz.

LKW-Arbeitsbühnen
14 bis 32 m Arbeitshöhe
Raupenarbeitsbühnen
13,50 / 17 m Arbeitshöhe



Zentralruf
+49 (0)351/8 97 55 00
Fax +49 (0)351/89 75 50 55
www.hematec-online.de

HEMATEC
DINO Lift

Werkvertretung
Deutschland, Österreich, Kroatien,
Bosnien-Herzegowina

Anhängerarbeitsbühnen
12 bis 26 m Arbeitshöhe



Zentralruf
+49 (0)351/8 97 55 00
Fax +49 (0)351/89 75 50 55
www.hematec-online.de

www.**TEUPEN**.com

Die LEO-Serie



Besuchen Sie uns auf
der demopark/Eisenach:
Stand B-216

Hubarbeitsbühnen

- überall einsetzbar
- auf Gummiketten
- von 12 bis 50 m Höhe
- variable Abstützung
- geringe Bodenbelastung
- wirtschaftlich und innovativ

Qualität - Made in Germany
...einfach mehr!



GEBRAUCHTKRANE / USED CRANES

Tel: +49 (0) 2365 69 88 20 Fax: +49 (0) 2365 69 88 210 D-45770 Marl
Mail: mail@immo-cranes.com Web: www.immo-cranes.com



400 t, Liebherr LTM 1400, 1998



100 t, Grove GMK 5100, 2002



Faun RTF 65-4, 1993



Krupp KMK 3045, 1993



Demag AC 35, 2003

Weitere Krane

- 25 t, Krupp KMK 2025, 1993
- 30 t, Tadano Faun ATF 30-2L, 1998
- 35 t, PPM Terex ATT 400, 1998
- 35 t, PPM Terex A 400, 1998
- 40 t, Demag AC 40, 2003
- 45 t, Tadano Faun ATF 45-3, 2005
- 50 t, Demag AC 50-1, 2001
- 50 t, 2 x Grove GMK 3050, 1999; 2002
- 55 t, PPM Terex ATT 600, 1998
- 60 t, Terex A 600 L, 2007
- 70 t, Tadano Faun ATF 70, 2001
- 75 t, Grove GMK 4075, 2002
- 80 t, Krupp KMK 4080, 1993
- 90 t, Liebherr LTM 1090-2, 2000
- 120 t, Liebherr LTM 1120, 1990
- 180 t, Grove GMK 5180, 2000
- 220 t, Liebherr LTM 1220-5.2, 2008
- 500 t, Liebherr LTM 1500, 2000



RIEBSAMEN

Glasboy

- Bagger
- Kran
- Dumper

**Kauf oder Mietservice
Telefon: 07582 791**

Maschinenbau
Riebsamen
GmbH & Co. KG
Telefon + 49 07582 791
Telefax + 49 07582 792
info@riebsamen.de
www.riebsamen.de

MADE IN GERMANY



**Minikranvermietung
Mitteldeutschland**

Telefon 03921 - 93 97 13
www.citykran.de



Rothlehner.de
Arbeitsbühnen

Ihr Fachbetrieb – 15 x in Deutschland
Tel. 0049(0) 87 24 / 96 01-0; Fax 9601-12

DENKA LIFT



weiland gruppe

Vermietung & Verkauf bundesweit

- Arbeitsbühnen, Autokrane und Gabelstapler
- Cela Hubarbeitsbühnen
- Ikarus Feuerwehrfahrzeuge
- Gebrauchte Arbeitsbühnen aller Hersteller

Tel.: 06206-944 969
E-mail: bs@weiland-gmbh.com

www.weiland-gmbh.com
www.cela-it.com

Gebrauchte Arbeitsbühnen
Moll Maschinenhandels GmbH
Lkw-, Anhänger-, Scheren-Arbeitsbühnen, usw.
www.lift-moll.de

Tel: 07131 - 91 08 34 Neckargartacher Str. 47/2
Fax: 07131 - 48 49 41 74080 Heilbronn



JANNENISKA®

Bronto Skylift S60 XDT

Available immediately

Year model: 2007
Platform working hours: 2500
Price: 415 000 EUR

For more information call
+358-40-5700-720
www.janneniska.com



JANNENISKA®

Bronto Skylift S52 XDT

Available immediately

Year model: 2007
Platform working hours: 1900
Price: 380 000 EUR

For more information call
+358-40-5700-720
www.janneniska.com

Gebrauchtkrane vom Marktführer.

Geprüfte Qualität für maximale Leistung und Zuverlässigkeit

- Mobilkrane aller Größen und Fabrikate
- Gründliche Inspektion und Instandsetzung
- Auf Wunsch auch mit Gewährleistung
- Internationaler Lieferservice
- Eine umfassende Auswahl an Gebrauchsmaschinen finden Sie unter www.liebherr.com



Liebherr-Werk Ehingen GmbH
Postfach 1361, D-89582 Ehingen
Tel.: +49 7391 502-3333
Fax: +49 7391 502-3502
E-Mail: gebrauchtkrane.lwe@liebherr.com
www.liebherr.com

LIEBHERR
Die Firmengruppe



Consider the possibilities....



Eine Produktpalette von Kränen, die schmal genug sind, um durch eine Standardtüröffnung zu passen, und trotzdem leistungsstark genug sind, um Gewichte von bis zu 4,9 t zu heben. Ein Kran mit Benzin-/Flüssiggas- oder Diesel-/Drehstromantrieb, mit dem Sie sowohl im Innen- als auch im Außenbereich sicher arbeiten können. Zahlreiche Zubehörgeräte zum Anhängen an den Haken, wie z. B. Vakuumhebezeuge für Glashandhabung und Gebäudeverkleidungen sowie Fernbedienungen als Standardausstattung an allen MC-Maschinen.

Der Maeda Minikran vom Spezialisten für Anwendungen wie Einbau von Verglasungen, Innen- und Außenverkleidungen bis hin zu allgemeinen Hebearbeiten ist überragend für alle Anwendungen, und spart Ihnen Zeit und Geld.

.... Finden Sie heraus, wie Maeda Minikräne Ihnen helfen können.

RUFEN SIE UNS AN

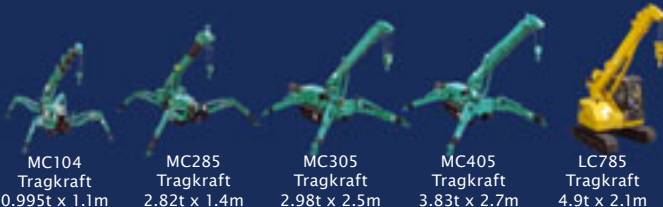
+49 (0)511 963520

+49 (0)9433 204990

+ 43 (0)7355 84780

+ 41 (0) 62 752 99 90

+44 (0)1179 826661



MC104
Tragkraft
0.995t x 1.1m

MC285
Tragkraft
2.82t x 1.4m

MC305
Tragkraft
2.98t x 2.5m

MC405
Tragkraft
3.83t x 2.7m

LC785
Tragkraft
4.9t x 2.1m

www.maedacranes.de